



Akkrediteringsrådet

Københavns Universitet  
Rektor Henrik C. Wegener  
Signe Nielsen  
Laura Thomassen

Sendt pr. e-mail:

[rektor@adm.ku.dk](mailto:rektor@adm.ku.dk), [ku@ku.dk](mailto:ku@ku.dk), [sign@adm.ku.dk](mailto:sign@adm.ku.dk), [laura.thomassen@adm.ku.dk](mailto:laura.thomassen@adm.ku.dk)

## Positiv institutionsakkreditering af Københavns Universitet

Akkrediteringsrådet har 19. februar 2025 akkrediteret Københavns Universitet **positivt**, jf. akkrediteringslovens § 8<sup>1</sup>. Rådet har truffet afgørelse på grundlag af vedlagte akkrediteringsrapport fra Danmarks Akkrediteringsinstitution samt institutionens høringssvar over rapporten.

Afgørelsen er truffet ud fra en helhedsvurdering af institutionens kvalitetssikringsarbejde efter de kriterier, som fremgår af akkrediteringsbekendtgørelsen<sup>2</sup> samt udmøntningen heraf i de forventninger til kvalitetssikringsarbejdet, som er beskrevet i "Vejledning om institutionsakkreditering 2.0" fra 2019 og i Akkrediteringsrådets notat fra december 2020 om vurdering af institutionernes kvalitetssikringssystemer i anden runde af institutionsakkreditering<sup>3</sup>.

Rådet lægger akkrediteringsrapportens beskrivelse af institutionens kvalitetssikringsarbejde til grund for sin afgørelse.

Rådet tilslutter sig akkrediteringspanelets vurdering af kvalitetssikringsarbejdet og følger panelets indstilling, jf. afsnittet i akkrediteringsrapporten "Indstilling og samlet vurdering" på siderne 8 og 9.

Rådet finder således, at institutionens kvalitetssikringsarbejde med undtagelse af få og mindre væsentlige problemstillinger er velovervejet, systematisk og velfungerende i praksis.

Rådet gør opmærksom på, at akkrediteringsrapporten ud over afgørelsesgrundlaget, der er beskrevet ovenfor, indeholder en refleksions- og udviklingsdel, hvor akkrediteringspanelet peger på mulige udviklingsområder af institutionens kvalitetssikringsarbejde.

Akkrediteringen gælder til og med 19. februar 2031, jf. akkrediteringslovens § 9.

Akkrediteringsrådet

20. februar 2025

**Danmarks  
Akkrediteringsinstitution**  
Rådsbetjening og analyse

Tidemandtvej 1  
Bygning 6-7  
4300 Holbæk  
Tel. 3392 6900

[www.akkr.dk](http://www.akkr.dk)

CVR-nr. 3060 3907

Sagsbehandler  
Henrik Pedersen  
Tel. 72 31 88 29  
[hnr@akkr.dk](mailto:hnr@akkr.dk)

Sagsnummer: 2024 - 171

Ref.-nr.  
4279

<sup>1</sup> Lov nr. 601 af 12. juni 2013 om akkreditering af videregående uddannelsesinstitutioner (akkrediteringsloven) med senere ændringer, jf. LBK nr. 1667 af 12. august 2021

<sup>2</sup> Bekendtgørelse nr. 1558 af 2. juli 2021 om akkreditering af videregående uddannelsesinstitutioner og godkendelse af videregående uddannelser (akkrediteringsbekendtgørelsen)

<sup>3</sup> Begge ses her under punktet Vejledninger: <https://akkr.dk/akkreditering/institutionsakkreditering/>



Akkrediteringsrådet

### **Konsekvenser af den positive institutionsakkreditering**

En positiv institutionsakkreditering medfører, at uddannelsesinstitutionen kan oprette nye uddannelser og uddannelsesudbud, når disse er er prækvalificeret og godkendt, jf. akkrediteringslovens §§ 9, 18 og 21. Institutionen kan også foretage justeringer af eksisterende uddannelser, jf. akkrediteringslovens § 9, stk. 1.

Akkrediteringsrådet vil underrette ministeren om institutionens positive akkreditering.

I er velkomne til at kontakte Akkrediteringsrådet på e-mail: [council@akkr.dk](mailto:council@akkr.dk) eller områdechef for rådsbetjening Henrik Pedersen, hvis I har spørgsmål eller behov for yderligere information.

Med venlig hilsen

Birthe Friis Mortensen  
Forperson  
Akkrediteringsrådet

Bilag:  
Kopi af akkrediteringsrapport

Dette brev er også sendt til:  
Uddannelses- og Forskningsstyrelsen, Uddannelses- og Forskningsministeriet

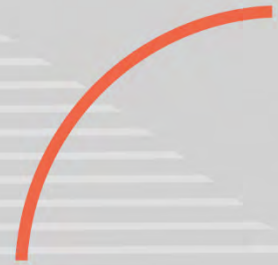


**Akkrediteringsrapport**

# Københavns Universitet

**Runde 2**





**Akkrediteringsrapport**  
Københavns Universitet

© Danmarks Akkrediteringsinstitution

Citat tilladt med kildeangivelse  
2024

Rapporten kan downloades fra  
Akkrediteringsrådets hjemmeside sam-  
men med rådets afgørelse på  
akkrediteringen:  
[www.akkrediteringsraadet.dk](http://www.akkrediteringsraadet.dk)

# Indhold

<b>Om denne rapport</b>	<b>5</b>
Om institutionsakkreditering	5
Akkrediteringspanel og metode	5
Afgørelse	6
<b>AFGØRELSESGRUNDLAG</b>	
<b>Indstilling og samlet vurdering</b>	<b>8</b>
<b>Baggrund om Københavns Universitet</b>	<b>10</b>
Organisering og ledelse	10
Bachelor-, professionsbachelor- og kandidatuddannelser	12
Efter- og videreuddannelse	14
<b>Beskrivelse af Københavns Universitets kvalitetssikringssystem</b>	<b>16</b>
Københavns Universitets kvalitetspolitik	16
Organisering af kvalitetssikringsarbejdet	16
Centrale elementer i kvalitetssikringsarbejdet	19
<b>Kriterium I. Systematisk og involverende kvalitetssikringsarbejde</b>	<b>22</b>
Samlet vurdering af kriterium I	22
Forankring på ledelsesniveau, klar ansvars- og arbejdsfordeling og kvalitetskultur	23
Monitorering, standarder, afrapportering og udbud	27
Inddragelse af eksterne eksperter i evalueringen af uddannelsesudbud	34
Regelmæssige vurderinger fra institutionens omverden	36
<b>Kriterium II. Videngrundlag</b>	<b>38</b>
Samlet vurdering af kriterium II	38
Uddannelsesudbuddenes tilknytning til relevante faglige miljøer	39
De studerendes kontakt til uddannelsesudbuddets videngrundlag	41
<b>Kriterium III. Niveau, indhold og tilrettelæggelse</b>	<b>51</b>
Samlet vurdering af kriterium III	51
Niveau og indhold	52

Tilrettelæggelse og gennemførelse	52
-----------------------------------	----

## **UDVIKLINGSPERSPEKTIV**

<b>Udvikling og refleksion</b>	<b>64</b>
Løbende udvikling af kvalitetssystemet	64
Udviklingsområder	65

## **BILAG**

<b>Bilag 1. Akkrediteringspanelet</b>	<b>71</b>
<b>Bilag 2. Akkrediteringsprocessen</b>	<b>73</b>
<b>Bilag 3. Audit trails</b>	<b>74</b>
<b>Bilag 4. Besøgsprogrammer</b>	<b>80</b>
<b>Bilag 5. Forventninger til velfungerende kvalitetssikringsarbejde</b>	<b>82</b>

# Om denne rapport

Denne akkrediteringsrapport indeholder en analyse og vurdering af kvalitetssikringsarbejdet på den videregående uddannelsesinstitution Københavns Universitet.

Rapporten vurderer, om uddannelsesinstitutionen har et systematisk kvalitetssikringsarbejde, der er så velfungerende, at institutionen i den kommende akkrediteringsperiode selv kan foretage den løbende kvalitetssikring og -udvikling af sine uddannelser. Dette udgør grundlaget for Akkrediteringsrådets afgørelse om akkreditering.

Rapporten indeholder desuden en refleksions- og udviklingsdel med akkrediteringspanelets refleksioner over det kvalitetssikringsarbejde, de har mødt. Her peger panelet på mulige udviklingsområder.

## Om institutionsakkreditering

En institutionsakkreditering er en vurdering af, hvordan institutionens systematiske kvalitetssikringsarbejde fungerer i praksis. Kvalitetssikringsarbejdet skal sikre, at institutionen har fokus på kvaliteten af sine uddannelser, udvikler dem løbende og reagerer, når der er problemer. Dette skal gøre sig gældende, både før og efter at institutionsakkrediteringen har fundet sted.

Velfungerende kvalitetssikringsarbejde er karakteriseret ved at være løbende og systematisk og leve op til de europæiske standarder på området (Standards and Guidelines for Quality Assurance in the European Higher Education Area). Kvalitetssikringsarbejdet skal rumme en klar arbejds- og ansvarsfordeling samt være forankret på ledelsesniveau. Derudover skal institutionen have en kvalitetskultur, der involverer undervisere og studerende i kvalitetssikringsarbejdet. Kvalitetssikringsarbejdet skal have fokus på både de samlede uddannelser, den konkrete undervisning og de særlige problemstillinger, vilkår og behov, der er relevante for institutionen.

Med dette afsæt vurderer denne akkrediteringsrapport, om institutionens kvalitetssikringsarbejde lever op til de krav, som akkrediteringsloven og den tilhørende bekendtgørelse stiller i forbindelse med institutionsakkreditering. Krav, som Akkrediteringsinstitutionen har udmøntet i en række forventninger i *Vejledning om institutionsakkreditering 2.0*.

## Akkrediteringspanel og metode

Til støtte for vurderingen af institutionens kvalitetssikringsarbejde har Akkrediteringsinstitutionen nedsat et akkrediteringspanel. Medlemmerne af panelet har blandt andet kompetencer inden for ledelse og kvalitetssikring på institutionsniveau og viden om den videregående uddannelsessektor, om relevante arbejdsmarkedsforhold og om studenterforhold.

Institutionen har dokumenteret sit kvalitetssikringsarbejde gennem skriftligt materiale og i forbindelse med besøg, som akkrediteringspanelet sammen med medarbejdere fra Akkrediteringsinstitutionen har gennemført på institutionen. På denne baggrund har panelet vurderet institutionens kvalitetssikringsarbejde i forhold til vejledningens forventninger. Herudover er panelet indgået i dialog om den fortsatte udvikling af kvalitetssikringsarbejdet.

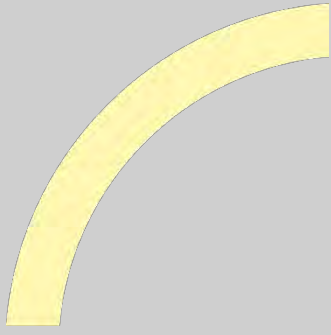
Rapportens bilag 1 præsenterer akkrediteringspanelet, bilag 2 beskriver hovedtrækene i akkrediteringsprocessen, bilag 3 indeholder oplysninger om valg af audit trails, bilag 4 viser de to besøgsprogrammer, og bilag 5 gengiver forventninger til et velfungerende kvalitetssikringsarbejde fra vejledning om IA 2.0.

## Afgørelse

Det er Akkrediteringsrådet, der som fagligt uafhængig instans træffer afgørelse om akkreditering af uddannelsesinstitutionen. Rådet afgør, om institutionens kvalitetssikringsarbejde berettiger til positiv institutionsakkreditering, betinget positiv institutionsakkreditering eller afslag på institutionsakkreditering.

Den første del af denne rapport og dens vurderinger danner grundlag for Akkrediteringsrådets afgørelse.





# Afgørelses- grundlag





# Indstilling og samlet vurdering

## **Københavns Universitet indstilles til positiv institutionsakkreditering**

Københavns Universitets (KU's) kvalitetssikringsarbejde er forankret på relevante ledelsesniveauer og baserer sig på en tydelig ansvars- og arbejdsfordeling, der fungerer i praksis. Ansvar for uddannelsernes kvalitetssikringsarbejde er forankret hos dekanen, men med udgangspunkt i institutionens fælles retningslinjer. Dermed er ansvaret placeret tæt på uddannelserne, og det giver fakulteterne mulighed for at tilpasse kvalitetssikringsarbejdet til faglige traditioner og lokal kultur. Studerende og undervisere bidrager med erfaringer og vurderinger, som bringes ind i det løbende arbejde med at sikre uddannelsernes kvalitet og relevans. De studerende og underviserne bidrager fx via studienævnene og andre relevante fora.

Dekanernes dialog om uddannelseskvalitet med rektor (DUR) fremstår som en vel-fungerende proces. Her er der en god balance mellem at have fokus på vellykkede indsatser og på at behandle udfordringer på det enkelte fakultet. Samlet set bidrager DUR-processen til at give rektor overblik og til videndeling på tværs af fakultetsledelserne. Rektor tager også retningsgivende beslutninger i DUR-processen. KU har fastlagt klare målbare standarder for, hvornår der er tale om utilfredsstillende kvalitet og relevans, som studieledelserne skal reagere på baggrund af. DUR-processen bidrager til ambitiøse standarder vedrørende ledighed og frafald gennem blandt andet differentiering af de målbare standarder mellem bachelor- og kandidatniveau og mellem de enkelte uddannelser på fakulteterne.

De årlige uddannelsesredegørelser indeholder systematiske, grundige og helhedsorienterede problemanalyser. De handlinger, der besluttet, er med få undtagelser tydelige, og de planlagte tiltag er konkrete og handlingsorienterede.

KU får input og vurderinger fra institutionens omverden gennem en række forskellige kilder, fx dimittender, censorer og aftagere. Deres input indgår både i det løbende kvalitetssikringsarbejde og i forbindelse med uddannelsesredegørelser og uddannelsesevalueringer. Inddragelse af eksterne eksperter foregår systematisk i uddannelsesevalueringerne.

KU sikrer uddannelsernes forskningsdækning og de studerendes kontakt til forskningsmiljøet. Det sker via monitorering af VIP-dækningsgraden, resultater fra Danmarks Studieundersøgelse og en forskningsmatrix. De tre redskaber bidrager til et godt overblik og gode refleksioner over uddannelsernes forskningsbaserings, særligt når input fra de tre redskaber analyseres i en samlet kontekst i forbindelse med uddannelsesredegørelser og uddannelsesevalueringer.

KU sikrer systematisk uddannelsernes niveau og indhold. Det sker gennem studienævnets behandling af studieordningen og den efterfølgende godkendelse på fakultetsniveau. Studienævnene monitorerer undervisningens tilrettelæggelse og gennemførelse gennem kursusevalueringer, der kategoriseres som A, B og C. Kategoriseringen bidrager til, at studienævnene kan prioritere med hensyn til håndteringen af de kurser, der har alvorlige problemer. Universitetspædagogikum og en fælles



plan for pædagogisk kompetenceudvikling sikrer undervisningens pædagogiske kvalitet. Selvom der er variation i fakulteternes pædagogiske kompetenceudvikling i praksis, har institutionen et mindstekrav om, at alle undervisere deltager i kompetenceudviklingsaktiviteter mindst hvert tredje år. KU har forholdt sig til og prioriteret arbejdet med studentercentreret læring (SCL) og arbejder systematisk med at understøtte de studerendes studietrivsel og kvalitetssikre studiestarten og studie- og karrierevejledningen.

# Baggrund om Københavns Universitet

Dette institutionsportræt skal give et overblik over KU's organisering og vise antallet af uddannelsesudbud og bestanden af studerende på hhv. bachelor- og kandidatuddannelser og efter- og videreuddannelser. Institutionsportrættet er udarbejdet af Danmarks Akkrediteringsinstitution (DAI) i forbindelse med institutionsakkrediteringen af KU.

KU blev grundlagt i 1479 og er Danmarks ældste universitet. KU udbyder over 200 uddannelser og bedriver forskning inden for humaniora, naturvidenskab, samfundsvidenskab, sundhedsvidenskab, retsvidenskab og teologi. KU har ca. 36.000 studerende med 20.466 studerende på akademiske bacheloruddannelser, 15.134 kandidatstuderende og 519 professionsbachelorstuderende (opgjort i 2022, jf. tabel 1). KU's største uddannelse er bacheloruddannelsen i jura med 2.348 studerende efterfulgt af bacheloruddannelsen i medicin med 2.009 studerende og den treårige kandidatoverbygning i medicin med 1.721 studerende. Universitetet har ca. 10.000 ansatte, heraf ca. 5.400 ansat som videnskabeligt personale.

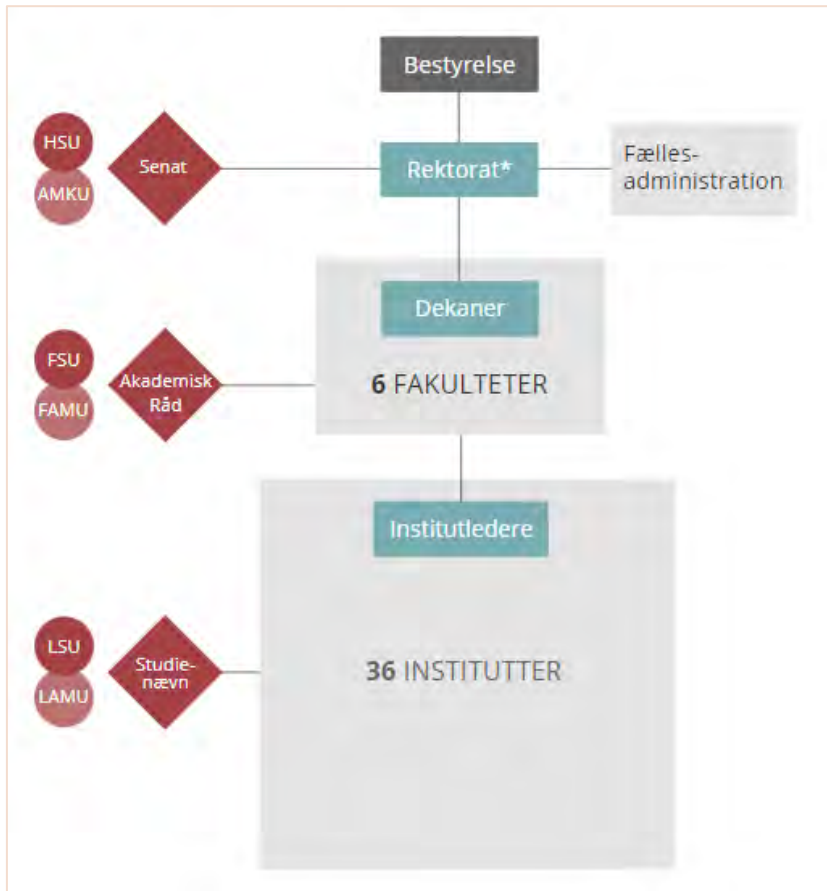
## Organisering og ledelse

På KU er forskning og uddannelse organiseret i seks fakulteter:

- Det Humanistiske Fakultet (HUM)
- Det Juridiske Fakultet (JUR)
- Det Samfundsvidenskabelige Fakultet (SAMF)
- Det Natur- og Biovidenskabelige Fakultet (SCIENCE)
- Det Sundhedsvidenskabelige Fakultet (SUND)
- Det Teologiske Fakultet (TEO).

Hvert fakultet ledes af en dekan. Fakulteterne udgør både faglige og administrative samlingspunkter for forskning og uddannelse, og de varierer betydeligt, hvad angår faglige områder, størrelse og struktur. De faglige miljøer på fakulteterne er som hovedregel opdelt i institutter, som hver især ledes af en institutleder. Der er 36 institutter fordelt på HUM, SAMF, SCIENCE og SUND (jf. figur 1). Foruden fakulteter og institutter rummer universitetet over 200 forskningscentre og -enheder, der primært fokuserer på forskning inden for specifikke emner eller på tværs af emneområder. Fakulteterne og institutterne understøttes af fakultetsadministrationerne og institutsekretariatene samt af KU's fællesadministration. Fællesadministrationens afdeling Uddannelser & Studerende varetager fælles drifts- og udviklingsopgaver på tværs af universitetets uddannelsesområder.

Figur 1. Københavns Universitets organisering



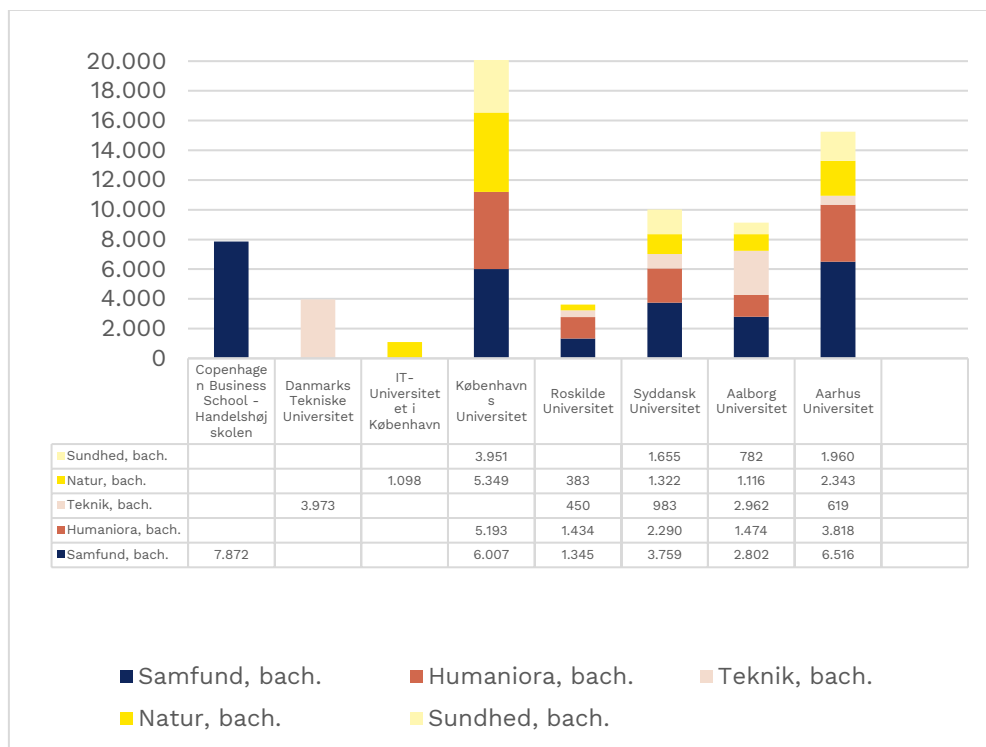
Kilde: KU's hjemmeside (<https://om.ku.dk/organisation/>).

KU's øverste myndighed er bestyrelsen, som består af 11 medlemmer, hvoraf de 6 er eksterne. De interne bestyrelsesmedlemmer repræsenterer det videnskabelige personale, det teknisk-administrative personale og de studerende. Rektor, prorektor for forskning, prorektor for uddannelse og universitetsdirektøren er faste deltagere i bestyrelsesmøderne. Bestyrelsen varetager KU's interesser som uddannelses- og forskningsinstitution og fastlægger de overordnede retningslinjer for institutionens organisation, langsigtede virksomhed og udvikling. Det er bestyrelsen, der indgår den strategiske rammekontrakt med uddannelses- og forskningsministeren. KU's rektorat består af rektor, prorektor for forskning, prorektor for uddannelse og universitetsdirektøren. Rektoratet varetager den øverste daglige ledelse af KU inden for de rammer, som bestyrelsen har fastsat. Rektor har nedsat KU's tværgående ledelsesteam, som er det faste forum på KU, hvor rektoratet drøfter sager med dekanerne, og rektor træffer beslutninger i samråd med de seks dekaner. Desuden er der nedsat et forum med uddannelsesledelsen i form af prorektor og prodekanerne for uddannelse – KU's Uddannelsesstrategiske Råd (KUUR). KUUR rådgiver rektoratet og ledelsesteamet om uddannelsesstrategiske spørgsmål af tværgående karakter.

## Bachelor-, professionsbachelor- og kandidatuddannelser

Langt hovedparten af de studerende på KU er indskrevet på en bachelor- eller kandidatuddannelse, mens en mindre del går på en professionsbacheloruddannelse eller en efter- og videreuddannelse (VEU).

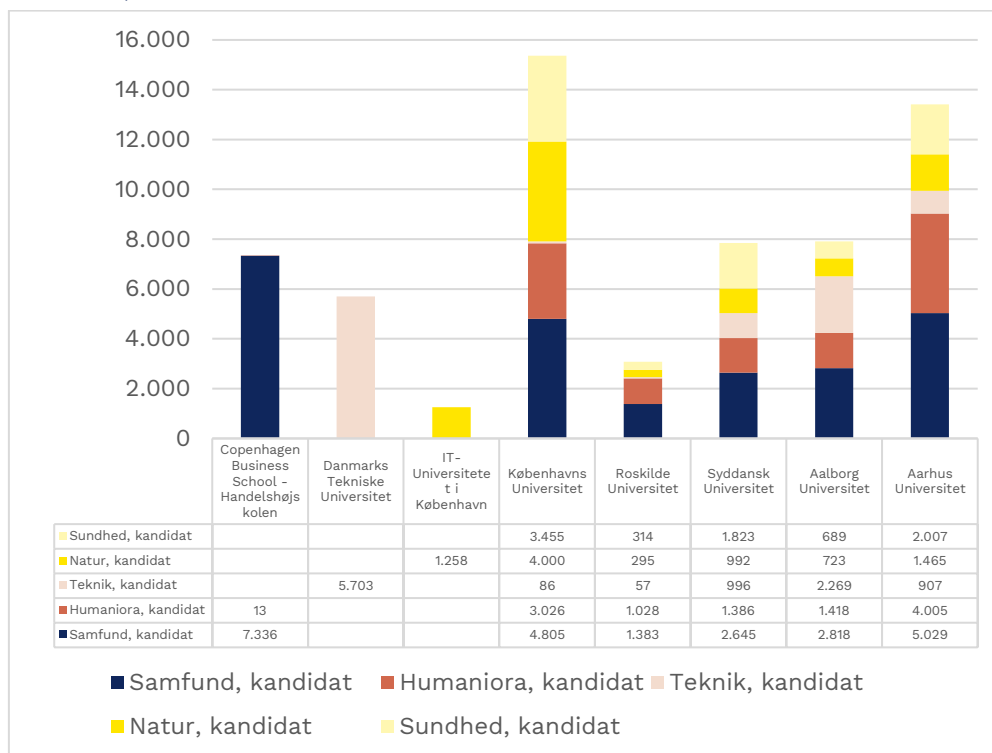
**Figur 2. Bestand på bacheloruddannelserne fordelt på fagområder på de otte universiteter, 2023**



Kilde: Uddannelses- og Forskningsministeriets datavarehus, den 20.11.2024.

Note: Der er anvendt ikke-anonymiserede data for bestand. Det kan i øvrigt bemærkes, at tabellen er opgjort med datavarehusets fagområdekategorisering. Denne afviger fra KU's fakultetsorganisering. 99 % af bestanden af studerende studerer på KU's udbudssteder i København og på Frederiksberg. I alt 1 % studerer på Skovskolen, Skovskolen Eldrupgaard og KU, Odense.

**Figur 3. Bestand på kandidatuddannelserne fordelt på fagområder på de otte universiteter, 2023**



Kilde: Uddannelses- og Forskningsministeriets datavarehus, den 20.11.2024.

Note: Der er anvendt ikke-anonymiserede data for bestand. Det kan i øvrigt bemærkes, at tabellen er opgjort med datavarehusets fagområdekategorisering. Denne afviger fra KU's fakultetsorganisering. 99 % af bestanden af studerende studerer på KU's udbudssteder i København og på Frederiksberg. I alt 1 % studerer på Skovskolen, Skovskolen Eldrupgaard og KU, Odense.

Lidt under en tredjedel af bestanden på KU på både bachelor- og kandidatuddannelserne studerer inden for det samfundsvidenskabelige område. En fjerdedel og en femtedel af de studerende på hhv. bachelor- og kandidatuddannelserne studerer inden for det humanistiske område. Godt en fjerdedel af bestanden på KU på både bachelor- og kandidatuddannelserne studerer inden for det naturvidenskabelige område, mens op imod en femtedel og en fjerdedel af de studerende på hhv. bachelor- og kandidatuddannelserne studerer inden for det sundhedsvidenskabelige område.

Tabel 1. Antal uddannelsesudbud fordelt på fagområder på KU og på landsplan, 2023

Uddannelsestype	Udbud, KU	Udbud, alle universiteter
<b>Professionsbachelor</b>	<b>3</b>	<b>62</b>
Teknik	2	60
Sundhed	1	2
<b>Akademisk bachelor</b>	<b>73</b>	<b>271</b>
Samfund	7	72
Humaniora	37	116
Natur	23	68
Sundhed	6	15
<b>Kandidat</b>	<b>124</b>	<b>619</b>
Samfund	16	128
Humaniora	52	180
Teknik	1	143
Natur	42	123
Sundhed	13	45
<b>I alt</b>	<b>200</b>	<b>952</b>

Kilde: Uddannelses- og Forskningsministeriets datavarehus, den 20.11.2024.

## Efter- og videreuddannelse

KU's udbud af hele VEU'er dækker over særligt masteruddannelser samt i begrænset omfang akademi- og diplomuddannelser, som illustreret i tabel 2. Ud over hele VEU'er udbyder KU også enkeltfag fra de ordinære videregående uddannelser.



**Tabel 2. Efter- og videreuddannelser på KU, 2021/22**

<b>Uddannelsestype</b>	<b>Uddannelser</b>	<b>Bestand</b>
Akademiuddannelser	2	93
Diplomuddannelser	3	99
Masteruddannelser	15	637
<b>I alt</b>	<b>20</b>	<b>829</b>

Kilde: Uddannelses- og Forskningsministeriets datavarehus, den 20.11.2024.

# Beskrivelse af Københavns Universitets kvalitetssikringssystem

## Københavns Universitets kvalitetspolitik

På KU har fakulteterne det daglige ansvar for uddannelsernes kvalitet, og de seks dekaner er hver især ansvarlige for at sikre kvaliteten og relevansen af uddannelserne på deres fakultet.

KU's kvalitetssikringspolitik fastsætter rammen for de seks fakulteters og universitets samlede kvalitetssikringsarbejde samt for den løbende dialog mellem dekanerne og rektor om kvalitet og relevans. Kvalitetssikringspolitikken er struktureret efter "Standards and Guidelines for Quality Assurance in European Higher Education Area" (ESG) og stiller således krav om, at fakulteternes kvalitetssikring omfatter følgende områder:

- Tilrettelæggelse og godkendelse af uddannelser
- Studentercentreret læring
- Optag, studieprogression, merit og tildeling af grader
- Kvalitetssikring af undervisernes kompetencer
- Læringsressourcer og støtte til de studerende
- Informationssystemer
- Offentlig information
- Monitorering og evaluering af uddannelserne.

Hvert af de otte områder har sit eget afsnit i kvalitetssikringspolitikken. Et afsnit består af to dele: En del, som beskriver, hvordan KU som samlet institution arbejder med det pågældende område, og en anden del, som beskriver kravene til fakulteternes kvalitetssikringsarbejde på området, herunder hvilke procedurer de skal have. Som hovedregel fastsætter fakulteterne deres egne procedurer med udgangspunkt i fælles, overordnede retningslinjer for hele KU. På enkelte områder findes der dog procedurer, som gælder for hele KU (fx for godkendelse af oprettelse af nye uddannelser).

## Organisering af kvalitetssikringsarbejdet

Aktører på forskellige niveauer har ansvaret for kvalitetssikringsarbejdet på KU.

**Bestyrelsen** vedtager og følger op på universitetets strategi og indgår KU's strategiske rammekontrakt med ministeren. Bestyrelsen beskæftiger sig fortrinsvis med uddannelseskvalitet på det strategiske niveau.

**Rektor** skal varetage universitetets daglige ledelse inden for de rammer, som bestyrelsen har fastsat. Blandt andet har rektor det overordnede ansvar for kvalitetssikringen af uddannelserne, og uddannelseskvalitetssikringen foregår i praksis i tæt samarbejde med **prorektor for uddannelse**. Rektor skal følge op på dekanernes årlige afrapportering om uddannelseskvalitet og godkende de målbare standarder for kvalitet, som fakulteterne indstiller årligt. Rektor er også ansvarlig for den løbende udvikling af kvalitetssikringssystemet – blandt andet har rektor ansvaret for at monitorere implementeringen af KU's fælles politik og fælles retningslinjer.

**Vicedirektøren for uddannelse** skal på vegne af rektor føre tilsyn med fakulteternes kvalitetssikring og udmøntning af kvalitetssikringspolitikken. Det praktiske arbejde med tilsynet udføres af fællesadministrationens afdeling Uddannelser & Studerende (US).

**Dekanerne** har det daglige ansvar for fakulteternes kvalitetssikringsarbejde og -procedurer og for den løbende opdatering af procedurerne i overensstemmelse med udviklingen af universitetets fælles kvalitetssikringspolitik og -retningslinjer. Dekanerne skal godkende uddannelsesredegørelser og uddannelsesevalueringer på det enkelte fakultet og indstille målbare standarder for kvalitet til rektor.

**Prodekanerne for uddannelse** skal sammen med dekanerne varetage ledelsesopgaven for fakulteternes uddannelser. Den enkelte dekan kan vælge at uddelegere ansvaret for kvalitetssikringsarbejdet og opfølgningen herpå til fakultetets prodekan for uddannelse.

En række tværgående fora rådgiver rektor om kvalitetssikringen af KU's uddannelser:

**Rektoratet**, hvor rektor er repræsenteret sammen med KU's to prorektorer og universitetsdirektøren.

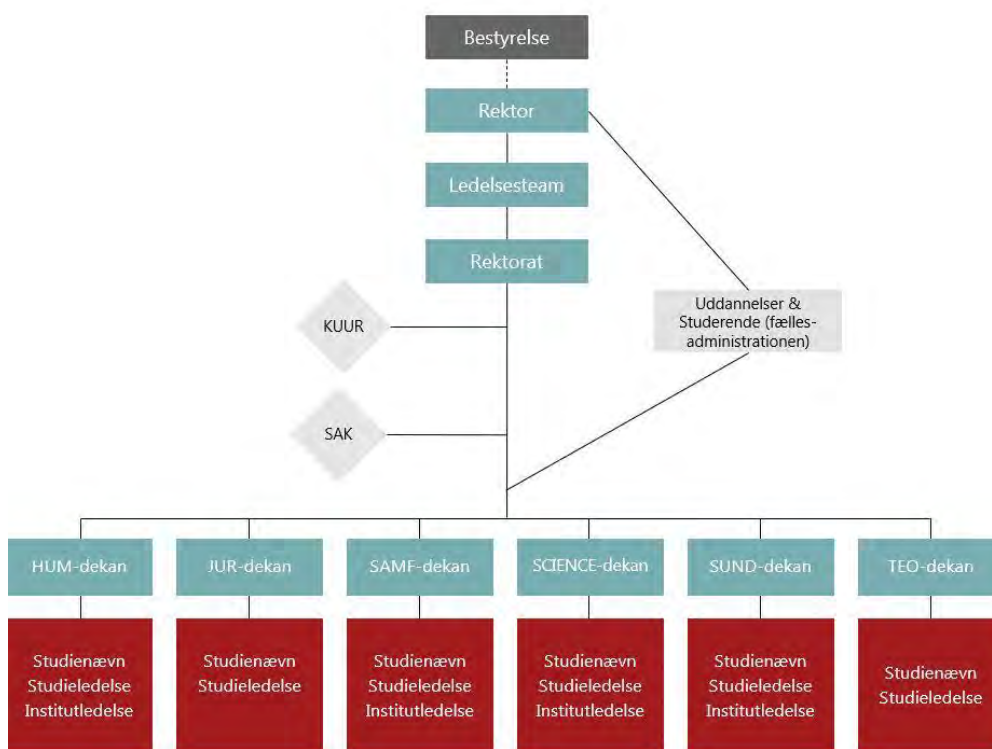
**Ledelsesteamet**, hvor rektoratet og de seks dekaner er repræsenteret.

**Københavns Universitets Uddannelsesstrategiske Råd (KUUR)**, hvor prorektor for uddannelse, vicedirektøren for uddannelse, fakulteternes i alt seks prodekaner for uddannelse samt studenterrepræsentanter er repræsenteret. Som et underudvalg til KUUR har KU et fælles studiemiljøråd, som skal kvalificere KU's arbejde på studiemiljøområdet.

**Studieadministrativt Koordineringsudvalg (SAK)**, hvor vicedirektøren for uddannelse og studiecheferne er repræsenteret. Som et administrativt underudvalg til SAK har KU etableret SAK-studerende, som blandt andet beskæftiger sig med studiemiljø og har det operationelle ansvar for studieundersøgelsen på KU. I SAK-studerende sidder repræsentanter fra fakulteternes studie- og karrierevejledninger.

Den årlige evaluering af kvalitetssikringssystemet foregår også i regi af disse fora, hvorefter rektor godkender eventuelle ændringer.

Figur 4. KU's styringsstruktur for kvalitetssikring af uddannelserne



Kilde: institutionsrapporten, s. 8.

**Instituttlederen** er ansvarlig for kvaliteten af instituttets uddannelser, undervisning og kvalitetsudvikling. Instituttlederen skal med inddragelse af studienævnet og studielederne følge op på evalueringer af uddannelserne og undervisningen. På de fire største fakulteter, HUM, SAMF, SCIENCE og SUND, har instituttlederen ansvaret for at sikre sammenhængen mellem forskning og uddannelse og har som personaleleder ansvar for den pædagogiske kompetenceudvikling af det videnskabelige personale (VIP'erne) og for at afholde medarbejderudviklingssamtaler (MUS) med VIP'erne.

De to mindste fakulteter, JUR og TEO, har ikke institutter og har dermed ikke nogen instituttleddelse. På JUR har prodekanen for forskning personaleledelse for VIP'erne. På TEO står prodekanen for uddannelse på dekanens vegne for den pædagogiske kompetenceudvikling af VIP'erne, mens afdelingslederne på dekanens vegne forestår MUS.

Nogle institutter har en eller flere **viceinstituttledere**. Opgaver vedr. opfølgning på evalueringer af uddannelserne og undervisningen kan af instituttlederen være uddelegeret til en viceinstituttleder.

**Studielederen** er faglig leder på en eller flere uddannelser og skal i samarbejde med studienævnet udvikle uddannelsen og undervisningen i overensstemmelse med KU's kvalitetssikringspolitik, sikre inddragelse af relevant forskning og følge udviklingen

på arbejdsmarkedet med henblik på at sikre uddannelsernes relevans. Studielederen skal i samarbejde med studienævnet også sørge for den praktiske tilrettelæggelse af uddannelser og undervisning og af eksaminer.

**Studienævnet** har en central rolle i KU's kvalitetssikringsarbejde. Studienævnet skal tilrettelægge uddannelserne i samarbejde med studieledelsen, hvilket indebærer, at disse i fællesskab kvalitetssikrer og kvalitetsudvikler uddannelserne og undervisningen, reviderer studieordningerne, tilrettelægger undervisning og eksaminer og behandler merit- og dispensationsansøgninger. KU har 32 studienævne. Nogle studienævne dækker én uddannelse, mens andre dækker flere.

## Centrale elementer i kvalitetssikringsarbejdet

I det følgende præsenteres centrale elementer i KU's kvalitetssikringsarbejde:

- Undervisningsevalueringer
- Uddannelsesredegørelser hvert år
- Uddannelsesevalueringer hvert sjette år
- Dialog om uddannelseskvalitet med rektor (DUR) hvert år.

### Undervisningsevalueringer

Alle studieaktiviteter skal evalueres, første gang de udbydes, og de skal derefter som minimum evalueres, hver anden gang de udbydes.

Fakulteterne har metodefrihed og kan anvende forskellige evalueringsmetoder, i form af både kvantitative og kvalitative undersøgelser. Fakulteterne skal have egne procedurer for undervisningsevalueringer og offentliggørelse af undervisningsevalueringens resultater i overensstemmelse med de fælles retningslinjer. Evaluering af projekter, praktik, feltstudier og udlagt undervisning er underlagt fakulteternes procedurer for undervisningsevaluering.

### Uddannelsesredegørelser

Hver uddannelse skal årligt udarbejde en uddannelsesredegørelse for at sikre kvaliteten af uddannelsen. Uddannelsesredegørelserne skal sikre fakulteterne løbende overblik over status for uddannelseskvaliteten og -relevansen og herunder tilpasse uddannelserne til eventuelle udfordringer, som opstår. I uddannelsesredegørelserne vurderes resultaterne af årets løbende kvalitetssikringsarbejde. Studielederen skal udarbejde uddannelsesredegørelser og uddannelsesevalueringer med inddragelse af studienævnet og fx på SCIENCE af institutledelsen.

Redegørelserne inkluderer en status for den seksårige opfølgingsplan fra den seneste uddannelsesevaluering (se næste afsnit) og eventuelt opfølgning på/evaluering af initiativer, der blev igangsat som følge af den forrige uddannelsesredegørelse. Redegørelsen indeholder også en status for uddannelsen baseret på en analyse af kvalitative og kvantitative parametre, herunder optag, frafald, studieprogression, ledighed og VIP-dækningsgrad.

Analysen af de kvalitative og kvantitative parametre skal tage afsæt baggrundsdata samt målbare standarder for kvalitet, som rektor årligt forholder sig og godkender på baggrund af en indstilling fra dekanen (jf. afsnittet ”Dialog om uddannelseskvalitet med rektor”). På den måde skal uddannelsesredegørelserne bidrage til at sikre, at der konsekvent følges op på de igangsatte initiativer fra den seneste uddannelsesevaluering, og at der sker en årlig monitorering af kvalitet og relevans på fakulteterne.

Endelig indgår det i uddannelsesredegørelserne, at hvis der konstateres kritiske forhold, der er så alvorlige, at der kræves øjeblikkelig indgriben, skal der udarbejdes en opfølgingsplan, som vedlægges uddannelsesredegørelsen. Ved konstatering af alvorlige forhold indgår altid en overvejelse om lukning af uddannelsen.

KU stiller i ”Retningslinjer for årlige uddannelsesredegørelser på Københavns Universitet” specifikke krav til uddannelsesredegørelsernes indhold og form. Det er desuden et krav, at alle fakulteter udarbejder deres egne procedurer for uddannelsesredegørelser, hvoraf der fremgår en tydelig ansvarsfordeling for processen, hvem der skal godkende uddannelsesredegørelserne, og hvem der har ansvaret for opfølgning. Desuden skal studienævnets inddragelse i behandlingen fremgå af proceduren.

Hver sjette år skal der for alle uddannelser udarbejdes en udvidet uddannelsesredegørelse. Den udvidede uddannelsesredegørelse har samme struktur, men indeholder, til forskel fra de årlige redegørelser, en forsknings- eller videngrundlagsmatrix, resultater fra Danmarks Studieundersøgelse om de studerendes vurdering af uddannelsens forskningsbaseret (bachelor- og kandidatuddannelser) samt dialog med dimittender.

## **Uddannelsesevalueringer**

Minimum hvert sjette år skal alle uddannelser udarbejde en uddannelsesevaluering med inddragelse af eksterne eksperter. Uddannelsesevalueringen udarbejdes tre år efter den udvidede uddannelsesredegørelse. KU har fælles ”Retningslinjer for uddannelsesevalueringer”, som fakulteterne skal udmønte i lokale procedurer. Uddannelsesevalueringen inkluderer også opfølgning på målbare standarder for uddannelsen og skal godkendes af dekanen, som via de årlige uddannelsesredegørelser og uddannelsesevalueringer får indblik i status for uddannelsesporteføljen og for fakultetets forskellige uddannelser.

KU's retningslinjer præciserer, at hvis en bacheloruddannelse og en kandidatuddannelse ligger i naturlig forlængelse af hinanden, eller hvis en uddannelse har parallelle udbud, kan fakulteterne vælge at udarbejde en samlet rapport for uddannelserne. Ved samlede rapporter fremgår krav til separat eller fælles opgørelse af data af de enkelte uddannelsesevalueringsskabeloner.

Uddannelsesevalueringen erstatter uddannelsesredegørelsen i de år, hvor uddannelsesevalueringen udarbejdes.

KU's retningslinjer fastlægger desuden, at studienævnets inddragelse i behandlingen af uddannelsesevalueringer skal fremgå af fakultetets procedure for uddannelsesevalueringer. Det skal også fremgå af proceduren, at de eksterne eksperter har en dialog med de studerende, underviserne og studieledelsen.

KU's retningslinjer præciserer, at uddannelsesevalueringen skal indeholde visioner og fremtidsperspektiver for uddannelsen. Uddannelsesevalueringen skal munde ud i en opfølgingsplan for den følgende seksårige periode.

### **Dialog om uddannelseskvalitet med rektor**

Dekanen skal på baggrund af KU's fælles "Retningslinjer for dialog om uddannelseskvalitet med rektor" hvert år afrapportere om status for fakultetets uddannelseskvalitet og kvalitetssikringsarbejde til rektor. Det skal ske på baggrund af årets uddannelsesredegørelser og uddannelsesevalueringer. Dekanen skal pr. 1. oktober indstille målbare standarder til rektor for den efterfølgende afrapporteringsperiode samtidig med den årlige afrapportering om uddannelseskvaliteten.

Indholdet af afrapporteringen af fakulteternes kvalitetssikringsarbejde til dialog om uddannelseskvalitet med rektor er:

- Opfølgningspunkter fra året før
- Eksempler på vellykkede indsatser på fakultetets uddannelser eller velfungerende uddannelser
- Eksempler på udfordringer på fakultetets uddannelser
- Planlagte indsatsområder for fakultetets uddannelser.

Afrapporteringen skal på hvert fakultet danne baggrund for dialogmøder om uddannelseskvaliteten mellem rektor, prorektor for uddannelse, vicedirektøren for uddannelse og dekanen, prodekanen for uddannelse og studiechefen. Møderne varer en-to timer afhængigt af fakulteternes størrelse. På mødet med det enkelte fakultet udmelder rektor opfølgningspunkter til fakultetets kvalitetssikringsarbejde til det efterfølgende års DUR, ligesom det er på dette møde, at rektor skal behandle og godkende fakultetets målbare standarder for kvalitet i henhold til KU's fælles "Procedure for rektors opfølgning på dialog om uddannelseskvalitet". Rektor skal senest 1. december godkende de målbare standarder.

Som et led i DUR-afrapporteringen skal rektor foretage en fast stikprøve i op til 12 af fakulteternes uddannelsesevalueringer og uddannelsesredegørelser. Stikprøven har til hensigt at undersøge, hvordan kvalitetssikringen fungerer i praksis på udvalgte uddannelser.

# Kriterium I.

## Systematisk og involverende kvalitetssikringsarbejde

### Samlet vurdering af kriterium I

Akkrediteringspanelet vurderer, at kriterium I er tilfredsstillende opfyldt.

Akkrediteringspanelet vurderer, at kvalitetssikringsarbejdet er forankret på relevante ledelsesniveauer og baserer sig på en tydelig ansvars- og arbejdsfordeling, der også fungerer i praksis. KU har en offentliggjort kvalitetspolitik. Ansvar for uddannelsernes kvalitetssikringsarbejde er forankret hos dekanen, som fastsætter fakultetets procedurer på baggrund af fælles retningslinjer, der gælder på tværs af hele KU. Dermed er ansvaret placeret tæt på uddannelserne, og det giver fakulteterne mulighed for at tilpasse kvalitetssikringsarbejdet til faglige traditioner og lokal kultur.

DUR er velfungerende med en god balance mellem på den ene side at behandle udfordringer med fx frafald og på den anden side at fokusere på vellykkede indsatser. Ligeledes fremstår rektoratets tematiske tilsyn udviklingsorienterede og relevante i forhold til KU's prioriterede indsatser. Samlet set bidrager processen til overblik, til at sprede viden på tværs og til retningsgivende beslutninger. Det tværgående organ KUUR er ligeledes et velfungerende forum for udveksling af erfaringer og beslutninger.

De studerende og underviserne bidrager med erfaringer og vurderinger, som bringes ind i det løbende arbejde med at sikre uddannelsernes kvalitet og relevans. Det sker via studienævnene, eventuelle fagspecifikke underudvalg og andre fora. Akkrediteringspanelet har under besøgene mødt engagerede studienævnrepræsentanter, der tager ejerskab og i praksis arbejder kvalificeret med at sikre kvalitet i uddannelserne og undervisningen.

KU har fastlagt klare målbare standarder for, hvornår der er tale om tilfredsstillende kvalitet og relevans. DUR-processen bidrager til ambitiøse standarder gennem blandt andet differentiering af de målbare standarder mellem bachelor- og kandidatniveau og mellem de enkelte uddannelser på fakulteterne. Differentiering kunne dog bidrage til mere ambitiøse standarder, hvad angår VIP-dækningsgraden for særligt kandidatuddannelser.

De årlige uddannelsesredegørelser indeholder overordnet set grundige, analytiske, helhedsorienterede og reflekterede problemanalyser, der fører til overbevisende problemidentifikation. Beslutninger om handlinger er generelt tydelige, og de planlagte tiltag er konkrete og handlingsorienterede. Der er dog også eksempler på, at studieledelserne handler mindre effektivt, og at handlingerne trækker ud.



KU får input og vurderinger fra institutionens omverden gennem en række forskellige kilder. Institutionen anvender relevante input og vurderinger i den løbende sikring og udvikling af det enkelte uddannelsesudbud. KU indhenter systematisk viden fra dimittender, censorer og aftagere, og disses input indgår både i det løbende kvalitetssikringsarbejde og i forbindelse med uddannelsesredegørelser og uddannelsesevalueringer. Inddragelse af eksterne eksperter foregår systematisk i uddannelsesevalueringerne.

## Forankring på ledelsesniveau, klar ansvars- og arbejdsfordeling og kvalitetskultur

Akkrediteringspanelet vurderer, at kvalitetssikringsarbejdet er forankret på relevante ledelsesniveauer og baserer sig på en klar ansvars- og arbejdsfordeling. Organiseringen er beskrevet i kapitlet "Beskrivelse af Københavns Universitets kvalitetssikringssystem".

### ***Ledelsesforankring gennem DUR***

DUR forankrer kvalitetssikringsarbejdet i KU's øverste ledelse. Gennem DUR er rektor årligt i dialog med dekanerne om uddannelsernes kvalitet og relevans. Dialogen tager afsæt i dekanernes afrapportering, men derudover har både fakulteterne og rektor mulighed for at sætte emner på dagsordenen.

DUR er med til at sætte retningen for fakulteternes kvalitetssikringsarbejde, idet rektor og dekanen på mødet fastsætter de målbare standarder for kvalitet og relevans, som uddannelserne forventes at opfylde i det kommende år. Dekanerne indstiller målbare standarder, og akkrediteringspanelet har set, at rektor ikke bare godkender fakulteternes forslag, men at der også foregår en dialog, som kan føre til, at standarderne ændres (se fx audit trail 2, s. 52). Se også afsnittet "Målbare standarder for kvalitet".

DUR fungerer derudover som rektors adgang til at føre et tematisk tilsyn med fakulteternes kvalitetssikringsarbejde. Et tematisk tilsyn foregår inden for udvalgte dele af kvalitetssikringssystemet. Tilsynet kan på den måde være med til at skærpe fakulteternes arbejde inden for strategisk vigtige områder. I DUR for 2023 har afdelingen Uddannelser & Studerende på vegne af rektor fx gennemført et tematisk tilsyn med fakulteternes arbejde med den udvidede forskningsmatrix, som blev indført på KU i 2022 for at understøtte uddannelsernes forskningsbaseret. Resultaterne fra tilsynet indgik i DUR for 2023 og gav anledning til en dialog om arbejdet og til at præcisere rammer og forventninger over for fakulteterne. Akkrediteringspanelet bemærker, at tilsynet, og DUR mere generelt understøtter rektoratets mulighed for at indsamle og dele gode eksempler fra fakulteternes kvalitetssikringspraksis.

### ***Ansvars- og arbejdsfordeling mellem rektor og dekanerne***

Der er en tydelig ansvars- og arbejdsfordeling mellem rektor og dekanerne. Ansvar for uddannelsernes kvalitetssikringsarbejde er forankret hos dekanen, som fastsætter fakultetets procedurer på baggrund af fælles retningslinjer, som rektoratet har bestemt. De fælles retningslinjer sikrer, at der på tværs af de seks fakulteter er en fælles ramme for arbejdet med de centrale kvalitetssikringsaktiviteter, herunder

uddannelsesredegørelser og uddannelsesevalueringer med inddragelse af eksterne eksperter. Samtidig understøtter de lokale fakultetsprocedurer, at ansvaret er placeret tæt på uddannelserne, og at fakulteterne har mulighed for at tilpasse kvalitetssikringsarbejdet til faglige traditioner og lokal kultur.

Da dekanerne hver især udmønter centrale retningslinjer og fælles planer, er der på nogle områder forskel på, hvordan fakulteterne arbejder med kvalitetssikring i praksis. Et eksempel er arbejdet med at sikre undervisernes pædagogiske og didaktiske kompetencer (se også afsnittet ”Pædagogisk kvalitet”). Fra centralt niveau har KUUR vedtaget en fælles plan for pædagogisk kompetenceudvikling, som blandt andet fastlægger, at lektorer og professorer skal gennemføre en universitetspædagogisk aktivitet minimum hvert tredje år (audit trail 1, s. 40). Akkrediteringspanelet har set, at fakulteterne har udmøntet planen for pædagogisk kompetenceudvikling forskelligt. På ét fakultet er der lagt en samlet plan for den treårige periode, som indebærer, at alle undervisere skal deltage i et fælles forløb med kollegasupervision tilrettelagt af de pædagogiske konsulenter. Forløbet involverer kollegial sparring og feedback på kursusbeskrivelser og undervisning. På et andet fakultet har man valgt ikke at tilrettelægge et fælles forløb, som alle undervisere skal igennem. I stedet er der allokert et antal timer, som den enkelte underviser søger om at bruge på kompetenceudviklingsaktiviteter efter eget ønske. MUS bruges her til at sikre, at underviserne deltager i universitetspædagogiske aktiviteter i den treårige periode.

Akkrediteringspanelet har interesseret sig for, hvordan KU balancerer fælles rammer med lokal fleksibilitet på fakulteterne. Rektoratet fortæller i den forbindelse, at man på den ene side har fokus på at etablere fælles rammer og et samlet system på tværs af universitetet. På den anden side er man også opmærksom på, at kvalitetssikringssystemet ”lever” i uddannelsesmiljøerne, og at det er vanskeligt, og ikke altid hensigtsmæssigt, at standardisere på tværs af forskelligartede fakulteter. Derfor har rektoratet i den løbende evaluering af kvalitetssikringssystemet ”fokus på kun at ensrette praksis, hvor det er gavnligt og nødvendigt for universitetets samlede kvalitetssikringsarbejde” (institutionsrapporten, s. 31). Under besøgene hørte panelet fra studieledelserne, at det er afgørende med lokalt ejerskab til kvalitetssikringsarbejdet, fordi det er med til at sikre, at systemet fungerer i praksis, og fordi lokalt ejerskab bidrager til, at det løbende arbejde opleves som mere meningsfuldt. Panelet anerkender behovet for lokalt ejerskab og et kvalitetssikringssystem, som giver plads til forskellighed inden for de fælles rammer. Panelet bemærker også, at rektoratet er opmærksomt på at sikre en god balance mellem det, der er fælles, og det, der varierer. I den forbindelse vil panelet opfordre til, at rektoratet løbende har fokus på, hvordan fælles retningslinjer og planer udmøntes, herunder om eventuelle forskelle mellem fakulteterne er med til at understøtte kvalitet og relevans på tværs af KU’s uddannelser. Der er områder, hvor panelet vurderer, at fakultetsforskelle er hensigtsmæssige – fx hvad angår målbare standarder, der giver mulighed for at rumme forskellighederne blandt KU’s fakulteter og for at differentiere på uddannelsesniveau (se afsnittet ”Monitorering, standarder, afrapportering og udbud”). Der er dog også områder, hvor panelet vurderer, at en mere institutionsfælles tilgang kan overvejes – fx pædagogisk kompetenceudvikling, hvor de nuværende fælles planer og retningslinjer tillader et lavt minimumsniveau med hensyn til pædagogisk kompetenceudvikling (se afsnittet ”Pædagogisk kvalitet”). Rektoratet har med DUR-tilsynet et godt redskab til løbende at vurdere samspillet mellem det centrale og det decentrale kvalitetssikringsarbejde.

Da fakulteterne udmønter retningslinjer og planer forskelligt, er det vigtigt med videndeling, så gode eksempler fra praksis kan spredes og inspirere andre. I den forbindelse bemærker akkrediteringspanelet positivt, at KU arbejder systematisk med videndeling, særligt på fakultetsledelsesniveau. Det sker ikke kun via DUR, som beskrevet ovenfor, men fx også i regi af KUUR, hvor panelet har set, at fakultetsledelserne deler viden med hinanden og samarbejder om at adressere fælles udfordringer. I KUUR skal prodekanerne fx årligt dele erfaringer med at tilrettelægge studiestarten.

### ***Ansvars- og arbejdsfordeling internt på fakulteterne***

Kvalitetssikringsarbejdet er på uddannelsesniveau forankret hos studielederen, som årligt udarbejder en uddannelsesredegørelse eller uddannelsesevaluering. Akkrediteringspanelet har set, at studielederne arbejder grundigt og kompetent med at identificere problemer og i de fleste tilfælde også handle effektivt på baggrund af dem (se afsnittet "Monitorering, standarder, afrapportering og udbud").

Processen med årlige uddannelsesredegørelser sikrer en hensigtsmæssig informationsudveksling mellem studieledelsen og fakultetsledelsen og understøtter dialogen mellem de to niveauer om uddannelsens kvalitet og relevans. Akkrediteringspanelet har set, at uddannelsesredegørelserne ikke kun fungerer som en orientering opadtil i systemet, men at prodekanerne ved flere lejligheder har formuleret opfølgningspunkter, som studieledelsen skal arbejde med i det kommende år (jf. afsnittet "Monitorering, standarder, afrapportering og udbud").

Selvom der i hovedreglen er en klar ansvars- og arbejdsfordeling, konstaterer akkrediteringspanelet, at der er udfordringer med hensyn til samarbejde og struktur på uddannelser, som henter undervisere fra forskellige institutter og fakulteter. På KU er ansvaret for tværfakultære/tværinstitutionelle uddannelser placeret på det institut, som udbyder uddannelsen. Det sikrer en entydig ledelsesforankring, men medfører samtidig udfordringer. Det gælder fx i de tilfælde, hvor løsningen på et kvalitetsproblem involverer undervisere fra et andet institut end det udbydende. Her hørte panelet, at det kan være svært at etablere kommunikationskanaler på tværs, ligesom det kan være vanskeligt for institutlederen at pålægge en underviser fra et andet institut kvalitetssikringsopgaver, når vedkommende ikke har personaleansvar for underviseren. Under besøgene hørte panelet om udfordringer på en tværfakultær bacheloruddannelse, som er forankret på ét fakultet, mens flere fagelementer varetages af undervisere fra et andet. Studieledelsen oplever, at det har været vanskeligt at etablere fornuftige beslutningsgange i de tilfælde, hvor der har været behov for dialog og samarbejde med de pågældende undervisere om opfølgning på studiemiljø- og undervisningsevalueringresultater. Det har også skabt udfordringer, at underviserne fra det ene fakultet er vant til, at undervisningen er tilrettelagt i semestre, mens underviserne på det andet fakultet har erfaring med blokstrukturer. Fakultetsledelsen er bekendt med udfordringerne på tværfakultære/institutionelle uddannelser og beskrev under besøgene, hvordan man har forsøgt sig med forskellige modeller for organisering og samarbejde. Fx har man afprøvet, at undervisere fra de eksterne fakulteter/institutter deltager fast på studienævnsmøderne – en model, som har vist sig at være uhensigtsmæssig, fordi langt hovedparten af mødeindholdet er uvedkommende for disse undervisere. Panelet opfordrer fakultetsledelserne til at tage ansvar for at sikre gode rammer for den

nødvendige koordination og det nødvendige samarbejde på tværs. Dette skal også ses i lyset af, at KU har mange tværfakultære uddannelser, og at KU har et strategisk fokus på fremover at prioritere tværgående uddannelsesinitiativer (jf. ”Strategi 2030. Til gavn for flere”).

### **Inddragelse af de studerende og underviserne i kvalitetssikringsarbejdet**

De studerende og underviserne bidrager med erfaringer og vurderinger, og disse bringes ind i det løbende arbejde med at sikre uddannelsernes kvalitet og relevans.

På institutniveau tager underviserne og de studerende del i det løbende kvalitetssikringsarbejde via studienævne og eventuelle fagspecifikke underudvalg. Akkrediteringspanelet har under besøgene mødt engagerede studienævsrepræsentanter, der viser ejerskab til KU’s kvalitetssikringssystem og i praksis arbejder med at sikre kvalitet i uddannelserne og undervisningen. Panelet har blandt andet set, hvordan studienævne systematisk gennemgår og følger op på undervisningsevalueringerne og herunder sikrer et skærpet fokus på udvikling af kurser med kvalitetsudfordringer (jf. afsnittet ”Tilrettelæggelse og gennemførelse” under kriterium III).

KU fremhæver i institutionsrapporten, at de studerende spiller en afgørende rolle i kvalitetssikringen og udviklingen af uddannelserne (institutionsrapporten, s. 13). Akkrediteringspanelet har set, at de studerende ikke kun indgår i studienævne, men også er repræsenteret i andre råd og fora på institut- og fakultetsniveau samt på centralt niveau. På institutniveau har panelet fx set, at studerende og undervisere fra Datalogisk Institut på SCIENCE drøfter studiemiljøet i regi af undervisningsudvalget (audit trail 3, s. 210). På fakultetsniveau har panelet forstået, at de studerende inddrages via fx Akademisk Råd, fora for dialog mellem studerende og dekanen/prodekanen, ansættelsesudvalg i forbindelse med VIP-ansættelser samt eksamensankenævn (institutionsrapporten, s. 14). På centralt niveau er de studerende repræsenteret i bestyrelsen og i KUUR. Her gav de studerende under besøgene udtryk for, at de oplever stor lydhørhed.

De studerende bidrager ikke kun med erfaringer og vurderinger gennem råd, nævn og fora, men deltager også i kvalitetssikringsarbejdet gennem forskellige evalueringer. På KU gennemføres løbende undervisnings- og studiestartsevalueringer, og hvert andet år deltager de studerende i Danmarks Studieundersøgelse om blandt andet forskningsbaseret, studiemiljø og trivsel. Under besøgene hørte akkrediteringspanelet desuden, at de studerende også har mulighed for at bidrage med input via mere uformelle kanaler. Fx findes der på bacheloruddannelser med holdundervisning holdrepræsentanter, som repræsenterer de studerende på holdet og indgår i løbende dialog med blandt andet de kursusansvarlige og studieledelsen. Både de studerende og underviserne oplever, at holdrepræsentanter fungerer som et godt supplement til de surveybaserede evalueringer.

KU nævner i institutionsrapporten, at det er en udfordring at få tilstrækkeligt mange studerende engageret i studienævn, da ”engagementet i studienævn og andre fora er en tidskrævende opgave” (institutionsrapporten, s. 34). KU arbejder med at øge engagementet og deltagelsen og iværksatte blandt andet en demokratiindsats i 2023 op til universitetsvalget med aktiviteter på campusområderne, der

skulle engagere de studerende til at stille op til studienævnene (institutionsrapporten, s. 34).

## Monitorering, standarder, afrapportering og udbud

KU's kvalitetspolitik omfatter alle uddannelsesudbud på institutionen. Uddannelsesevalueringer og -redegørelser behandler således hvert enkelt uddannelsesudbud. KU har også krav om evaluering af de uddannelseselementer, der ligger uden for universitetet, fx praktik på professionsområdet og projektorienterede forløb på universitetsområdet.

Studieledelserne monitorerer og afrapporterer årligt med hensyn til uddannelserne. Afrapporteringerne danner grundlag for dialog mellem den enkelte studieledelse og fakultetsledelsen om uddannelsens kvalitet og relevans, herunder om håndteringen af kvalitetsudfordringer.

Monitorering og afrapportering finder sted med afsæt i parametre, som der er fastsat målbare standarder for. Fakultetsledelsen indstiller de målbare standarder, og rektor godkender dem.

I det følgende behandles KU's praksis for:

- Målbare standarder for kvalitet
- Afrapportering i uddannelsesredegørelser eller uddannelsesevalueringer
- Handling og opfølgning på baggrund af kvalitetsudfordringer.

De tre punkter vedrører uddannelsesniveaut. Afslutningsvis behandles også den afrapportering, handling og opfølgning, der foregår på fakultetsniveau i forlængelse heraf i regi af DUR.

### **Målbare standarder for kvalitet**

Fakulteterne skal monitorere mindst 21 specifikke parametre, der er centrale indikatorer for uddannelseskvalitet. 18 af de 21 parametre opgøres på uddannelsesniveau, mens 3 opgøres på fakultetsniveau (studiestart, studie- og karrierevejledning samt pædagogisk kompetenceudvikling). For udvalgte parametre fastsættes målbare standarder for tilfredsstillende kvalitet. På uddannelsesniveau gælder det for frafald, førsteårsfrafald, studieprogression, ledighed, undervisningstimer og VIP-dækningsgrad. For at sikre, at KU's kvalitetssikringssystem kan rumme forskellighederne blandt KU's fakulteter og uddannelser, er der ikke fastsat fælles grænseværdier for de målbare standarder for alle uddannelser på tværs af universitetet. I stedet skal fakulteterne selv indstille standarder for, hvornår der er tale om tilfredsstillende/utilfredsstillende kvalitet (institutionsrapporten, s. 18). Fakultetsledelsen kan vælge at indstille ens målbare standarder for alle fakultets uddannelser, men ledelsen kan også vælge at have differentierede standarder.

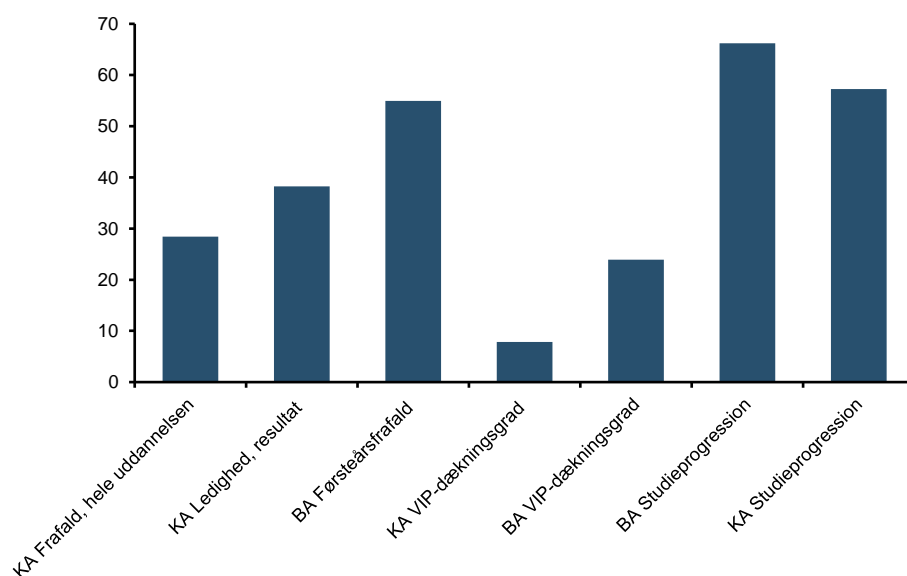
### ***Fokus på ambitiøse målbare standarder***

KU fremhæver i institutionsrapporten, at universitetet arbejder dedikeret med at fastsætte *ambitiøse* målbare standarder for kvalitet og relevans. Under besøgene

hørte akkrediteringspanelet, at KU med 'ambitiøs' mener, at det kræver en målrettet indsats at opfylde en given målsætning for en uddannelse. Det ambitiøse kan komme til udtryk på forskellig vis. For en uddannelse, der klarer sig godt ud fra en målbar standard, vil det fx være ambitiøst at bevare status quo (institutionsrapporten, s. 17; eksempel materialet, s. 107). Under besøgene betonedes rektor, at standarderne også skal være realistiske.

Akkrediteringspanelet har interesseret sig for, hvordan DUR-processen bidrager til ambitiøse målbare standarder. Her har panelet for det første kigget nærmere på andelen af uddannelser, der ikke lever op til den fastlagte målbare standard, fordi det siger noget om, hvor ofte studieledelserne skal forholde sig til og handle på baggrund af kvalitetsudfordringer. For det andet har panelet kigget på, om fakulteterne har benyttet DUR-processen til at indstille mere ambitiøse standarder, og om rektor har godkendt de mere ambitiøse standarder.

**Figur 5. Andel af uddannelser (%), der ikke lever op til den målbare standard, 2022**



Kilde: DAI på baggrund af KU's audit trail-dokumentation.

Note: Andel uddannelser på HUM, SAMF, SUND, SCIENCE og JUR, der i 2022 ikke levede op til den målbare standard for syv kvalitetsindikatorer. Det skal bemærkes, at en stor andel af de uddannelser, der ikke levede op til studieprogressionsstandard, afveg med små marginaler. Beregningen af andelen er baseret på det samlede antal uddannelser på tværs af fakulteter, der ikke lever op til den målbare standard som andel af det samlede antal uddannelser på tværs af fakulteter. Kilde: HUM (audit trail 2, s. 47), SUND (audit trail 2, s. 102), SCIENCE (supplerende dokumentation, s. 9-10), SAMF (audit trail 3, s. 140), JUR (audit trail 2, s. 101), jf. Høringsvar, s. 2

I figur 5 er der en søjle for hver af parametrene frafald, førsteårsfrafald, VIP-dækningsgrad og studieprogression (BA og KA). Det fremgår af figuren, at der for hver af parametrene er mellem 28 % og 66 % af uddannelserne, der ikke lever op til den målbare standard. Det gælder dog ikke VIP-dækning, hvor andelen er betydeligt lavere for kandidatuddannelserne (8%) og noget lavere på bacheloruddannelserne (24%). I 24% og 8% af tilfældene har studieledelsen skullet forholde sig til mulige problemer og eventuelt igangsætte udviklingstiltag, fordi uddannelsernes VIP-dækning ikke levede op til standarden.

Samtidig har akkrediteringspanelet set, at der på nogle fakulteter er uddannelser, som har en VIP-dækningsgrad, der ligger over den målbare standard i tre år, uden at denne opjusteres (se fx audit trail 2, s. 52). Det kunne indikere, at der er tilfælde, hvor de målbare standarder for VIP-dækning ikke i samme grad som de øvrige standarder kræver en målrettet indsats at opfylde, jf. KU's forståelse af 'ambitiøse standarder'. Panelet konstaterer videre, at de valgte målbare standarder for VIP-dækning betyder, at relativt få uddannelser, særligt kandidatuddannelser, vurderes at have problemer, og at der dermed ikke ser ud til at være en oplagt anledning til at drøfte spørgsmålet i forbindelse med uddannelsesredegørelser. Se mere om dette under kriterium II.

### ***Bevægelse i retning af differentierede målbare standarder***

De målbare standarder fastsættes én gang årligt gennem en dialog mellem rektoratet og fakultetsledelsen i forbindelse med DUR. Akkrediteringspanelet har set eksempler på, at de målbare standarder for frafald, førsteårsfrafald og ledighed er skærpet fra 2022 til 2023 på SCIENCE, HUM og SAMF. I flere tilfælde sker det ved at uddannelsesdifferentiere inden for den givne uddannelsesstype (BA eller KA), så standarden skærpes på nogle, men ikke på alle uddannelser. Fx lå den målbare standard for ledighed på 18 % for alle HUM's uddannelser i 2022. Fra 2023 blev dette krav skærpet, ved at der blev indført uddannelsesdifferentierede standarder for ledighed. Fx er standarden for ledighed for kandidatuddannelsen i fransk sprog og kultur nu 10 %, mens den på kandidatuddannelsen i anvendt kulturanalyse er 15 %. På SAMF har man tilsvarende differentieret den målbare standard for førsteårsfrafald (BA) og frafald (KA). Det var under besøgene panelets oplevelse, at uddannelsesdifferentieringen er en bevægelse, som rektor har skubbet på for.

Mens akkrediteringspanelet har set, at ændringer i standarderne for frafald, ledighed og studieprogression fra 2022 til 2023 går i mere ambitiøs retning, ændres standarderne for VIP-dækning sjældnere i perioden. Det sker kun på SAMF og JUR. Panelet bemærker dog, at SCIENCE, SUND og JUR allerede i 2022 har differentieret den målbare standard, så den er mere krævende på kandidatuddannelser i sammenligning med bacheloruddannelser. På SCIENCE og SUND er de målbare standarder således henholdsvis 1,5 og 1,0. Det ser panelet som udtryk for en ambitiøs tilgang til at fastlægge de målbare standarder for VIP-dækning. Differentieringen afspejler de forskelle, der kan ligge mellem på den ene side bacheloruddannelsesniveau, hvor DVIP'er i højere grad underviser i fx metodiske støttefag, og på den anden side fagelementer på kandidatuddannelsesniveau, hvor VIP'er i højere grad underviser på baggrund af forskningspraksis.

Med hensyn til de målbare standarder vurderer akkrediteringspanelet samlet set, at der ligger velovervejede begrundelser bag valget af, hvilke informationer om kvalitet

og relevans KU monitorerer. Monitoreringen er baseret på solide informationer om hvert enkelt uddannelsesudbud. KU har fastlagt klare målbare standarder for, hvornår der er tale om tilfredsstillende kvalitet og relevans. DUR-processen bidrager til ambitiøse standarder gennem blandt andet differentiering af de målbare standarder mellem bacheloruddannelses- og kandidatuddannelsesniveau og mellem de enkelte uddannelser på det givne niveau. Flere fakulteter kan med fordel overveje, hvordan differentiering af de målbare standarder, både mellem bacheloruddannelses- og kandidatuddannelsesniveau og mellem de enkelte uddannelser, kan sikre en ambitiøs VIP-dækningsgrad tilpasset de enkelte uddannelsers forhold. Se mere om VIP-dækningsgraden under kriterium II og i kapitlet "Udvikling og refleksion".

### **Afrapportering i uddannelsesredegørelser og uddannelsesevalueringer**

Studielederen udarbejder årligt en uddannelsesredegørelse eller uddannelsesevaluering med afsæt i de målbare standarder. Akkrediteringspanelet har set eksempler på grundige analyser, som giver studie- og fakultetsledelsen et godt grundlag for at håndtere identificerede problemer.

Uddannelsesredegørelsen for 2023 for kandidatuddannelsen i Food Science and Technology analyserer, hvordan den gennemsnitlige overskridelse af normeret studietid relaterer sig til sociale og psykiske funktionsnedsættelser samt frafald. Her argumenterer studielederen blandt andet for, at samtaler med de studerende og kollegerne indikerer, at det ikke virker, som om det er uhensigtsmæssige kursusplaceringer, der giver anledning til forsinkelser. Snarere giver de studerende udtryk for, at de ønsker at læse en eller to blokke på halv tid af personlige årsager (studiearbejde, stress, prioritering af tid). Samme melding får studieledelsen fra de studerende i undervisningsudvalget. Som løsning vil instituttet gøre de studerende mere opmærksomme på muligheden for at tage fat i studielederen eller studievejledningen og reklamere mere for tilbuddene fra Studenterrådgivningen over for studerende med sociale og psykiske funktionsnedsættelser (eksempelmaterialet, s. 15).

Tilsvarende ser akkrediteringspanelet et analytisk fokus i problemidentificeringen i uddannelsesredegørelserne og uddannelsesevalueringerne, hvor flere relevante forklarende faktorer bringes i spil. Det gælder fx på bacheloruddannelsen i veterinærmedicin (2023), der har en for lav studieprogression og på bachelor- og kandidatuddannelsen i sociologi (2023), der har ledighedsudfordringer (eksempelmaterialet, s. 53).

### **Handling og opfølgning på baggrund af kvalitetsudfordringer**

Akkrediteringspanelet har været interesseret i, hvordan KU følger op på de kvalitetsudfordringer, som bliver identificeret i uddannelsesredegørelser eller uddannelsesevalueringer.

#### ***Eksempler på effektiv handling***

Der er flere eksempler på, at studieledelsen håndterer kvalitetsproblemer effektivt og i tide. På bacheloruddannelsen i veterinærmedicin har man som nævnt i 2023 identificeret en for lav studieprogression. Studieledelsen udarbejder en nærmere analyse, som viser problemer med beståelsesprocenter på specifikke fag. Der nedsættes efterfølgende arbejdsgrupper med undervisere og studerende, som skal se



på justeringer af fagenes struktur, der kan reducere den oplevede belastning. Arbejdsgruppen vedr. faget veterinær farmakologi og toksikologi præsenterede forslag til justeringer for Studienævnet for Veterinærmedicin og Husdyrvidenskab på et møde i december 2023 (audit trail 3, s. 316). Arbejdsgruppen lægger blandt andet op til, at der skal være ekstra hjælp til de studerende, som skal til eksamen to eller flere gange, og at der skal være mindre fokus på udenadslære og mere fokus på forståelse. Studienævnet har godkendt ændringerne, som er trådt i kraft fra foråret 2024. Akkrediteringspanelet har tilsvarende set, at kandidatuddannelsen i historie er udfordret af høj dimittendledighed, og at studieledelsen adresserer det i opfølgningsplanen for uddannelsesevalueringen for 2023 (audit trail 1, s. 138).

Opfølgningsplanen er rammen for at udvikle uddannelsen og adressere kvalitetsproblemer. Den udarbejdes efter en uddannelsesevaluering og dermed kun hvert sjette år. Det er et langt tidsinterval, og akkrediteringspanelet har derfor været interesseret i, hvordan studieledelsen justerer indsatser og/eller iværksætter nye tiltag i løbet af den seksårige periode, hvor opfølgningsplanen gælder. På bacheloruddannelsen i sociologi har førsteårsfrafaldet i en årrække overskredet de målbare standarder med 3-6 procentpoint (eksempelmaterialet, s. 46). I opfølgningsplanen fra 2017 forsøgte instituttet at adressere førsteårsfrafaldet ved blandt andet at indføre flere obligatoriske kurser – og dermed mere struktur i uddannelsesforløbet. Det havde dog ikke den ønskede effekt, og derfor blev handlingerne i opfølgningsplanen i de efterfølgende år suppleret med nye initiativer. Blandt andet reviderede man førsteårscurriculum og reorganiserede fagelementerne almen sociologi I og II. Af uddannelsesevalueringen for 2023 fremgår det, at førsteårsfrafaldet fortsat ligger over den målbare standard. Uddannelsesevalueringen indeholder en fornyet analyse af de mulige årsager til det store førsteårsfrafald. Når der fortsat er et for stort førsteårsfrafald, skyldes det ifølge studieledelsen blandt andet, at mange sociologistuderende skifter til andre, beslægtede uddannelser på fakultetet, som fx psykologi eller statskundskab. Det besluttes i opfølgningsplanen for 2024-29, at der skal udarbejdes kommunikationsmateriale målrettet nye studerende, hvor der informeres om studiet, herunder om forskellene i forhold til andre beslægtede uddannelser. Panelet finder det positivt, at frafaldstiltagene ikke begrænser sig til den oprindelige opfølgningsplan fra 2017, men at studieledelserne i den seksårige periode løbende følger op og iværksætter nye handlinger – også selvom det som i dette tilfælde ikke er lykkedes at bringe førsteårsfrafaldet ned under den målbare standard.

### ***Eksempler på mindre effektiv handling***

Akkrediteringspanelet har set flere gode eksempler på opfølgning, men panelet ser også eksempler på, at studieledelserne handler mindre effektivt, og at handlingerne trækker ud. Det gælder fx med hensyn til problemer med førsteårsfrafald og frafald.

På en tværfakultær bacheloruddannelse har der gennem en treårig periode været et for stort førsteårsfrafald på omkring 30 %, uden at studie-, institut- eller fakultetsledelsen har adresseret problemstillingen på en effektiv måde. Studieledelsen forklarer i uddannelsesredegørelserne for 2022 og 2023 førsteårsfrafaldet på nærmest helt samme måde (audit trail 3, s. 176 og 186). Samtidig er opfølgningstiltagene fra 2022 beskrevet med identiske formuleringer i 2023, uden at der er taget stilling til,

om der er positive resultater af tiltagene fra 2022, eller hvad disse måtte pege på (audit trail 3, s. 186). Uddannelsesredegørelsen fra 2023 indeholder overvejelser vedr. en ny kandidatuddannelse som en måde at imødegå frafaldsproblematikken på. Det fremgår, at der har været disse overvejelser siden 2020, men at der "endnu ikke [er] udarbejdet et udkast til en kandidatstudieordning (eller for så vidt et udkast til en ansøgning), og [at] det er uklart om der vil være politisk opbakning til en ny kandidatuddannelse" (audit trail 3, s. 189). Ikke kun studieledelsen, men også fakultetsledelsen har forholdt sig til problemer med førsteårsfrafald. Det er sket i regi af institutsamtaler mellem prodekanen for uddannelse og institutledelsen. Her er der formuleret en række opfølgningsspørgsmål, som instituttet skal arbejde videre med (audit trail 3, s. 11). Der skal fokuseres på at nedbringe førsteårsfrafaldet, og der nævnes tiltag som bedre forventningsafstemning og større tydelighed med hensyn til fremtidige uddannelses- og karriereveje (audit trail 3, s. 190). Akkrediteringspanelet bemærker positivt, at fakultetsledelsen sætter fokus på førsteårsfrafaldet, men konstaterer samtidig, at førsteårsfrafaldet fortsat er stort, og at der i realiteten ikke er besluttet handlinger vedr. en mulig ny kandidatuddannelse. Der er heller ikke fulgt op på resultaterne af de tiltag, der blev gennemført i 2022.

På en anden bacheloruddannelse har der over de seneste tre år været et frafald på 42 %, hvilket overskrider den målbare standard. Der er siden 2017 iværksat flere tiltag i forbindelse med rekrutteringen som fx 'uddannelsescheck'. Studienævnet har været involveret i drøftelserne, ligesom fakultetsledelsen over en årrække har haft dialog med studieleder og institutledelse om tiltag til at nedbringe frafaldet på uddannelsen (Høringssvar, s. 2) I uddannelsesevalueringen for 2023 konstateres det, at "der vil blive taget initiativ til en grundig diskussion af tiltag til at reducere frafaldet" (audit trail 2, s. 141-149). Af den efterfølgende opfølgningsplan for perioden 2024-29 fremgår det, at "måske skal dele af uddannelsen revideres (...)" (audit trail 2, s. 161). Akkrediteringspanelet bemærker kritisk, at frafaldet over flere år har været stort, og at de beskrevne tiltag i opfølgningsplanen for 2024-29 ikke har været særligt konkrete. Panelet bemærker dog positivt, at der i uddannelsesredegørelsen fra foråret 2024 indgår tre konkrete tiltag mod frafald, ligesom der i institutsamtalen er aftalt yderligere opfølgningsspørgsmål bl.a. vedrørende revision af studieordningen (høringssvar, s. 2).

Ovenstående er ifølge akkrediteringspanelet eksempler på, at handlingerne trækker ud i tilfælde af stort førsteårsfrafald eller frafald over flere år. Her ses det, at problemanalyse og handling gentages fra det ene år til det andet, uden at der er blevet gjort status. Panelet noterer sig, at dette kunne pege i retning af en vis rapporteringstræthed. Problemerne peger også i retning af, at der i praksis ikke er taget tilstrækkeligt ansvar for at håndtere frafald og førsteårsfrafald, selvom fakultetsledelsen har været involveret i processen og i godkendelsen af uddannelsesredegørelser og opfølgningsplaner.

Akkrediteringspanelet vurderer dog samtidig, at beslutninger om handlinger generelt er tydelige. Panelet konstaterer, at den analytiske tilgang i forbindelse med probleminidentifikation og strukturen i rapporter og opfølgning giver et godt grundlag for håndtering af identificerede kvalitetsproblemer, som det også viser sig i eksemplerne på håndtering af fx ledighed og studieprogression. Panelet anbefaler KU fortsat at sprede gode erfaringer med håndtering af kvalitetsproblemer.

## Afrapportering, handling og opfølgning på fakultetsniveau

De årlige uddannelsesredegørelser/uddannelsesevalueringer danner grundlag for en samlet fakultetsafrapportering til rektor for DUR. Akkrediteringspanelet har været interesseret i, hvordan DUR-processen anvendes til at få overblik over problemstillinger, give tilbagemeldinger fra rektoratet til fakulteterne og sprede erfaringer mellem fakulteterne.

- Fakulteterne afrapporter hvert år til rektor gennem DUR-processen. Se kapitlet "Beskrivelse af Københavns Universitets kvalitetssikringssystem".
- Under "1. Opfølgning fra året før" rapporterer SUND fx om nedsættelse af nye aftagerpaneler på en række uddannelser. Det sker i forlængelse af det tematiske tilsyn om aftagerpaneler året forinden. Ligeledes rapporterer HUM om, at fakultetet prioriterer at styrke dialogen med aftagerpanelerne for at sikre uddannelsernes relevans, og HUM giver flere eksempler på dette (audit trail 2, s. 91 og 50).
- Under "2. Eksempler på vellykkede indsatser" rapporteres fx om SAMF Studieliv, der har til hensigt at øge kvaliteten og det faglige fællesskab på de enkelte uddannelser samt på tværs af fakultetet.
- Under "3. Eksempler på udfordringer ved fakultets uddannelser" nævner SAMF dimittendledigheden på kandidatuddannelsen i antropologi som et fortsat opmærksomhedspunkt (audit trail 3, s. 139). Fra flere fakulteter nævnes udfordringer med frafald på bacheloruddannelser.
- Under "4. Planlagte indsatsområder for fakultets uddannelser" fremgår det, hvordan studieledelserne arbejder med at adressere kvalitetsudfordringer, herunder nedbringe frafaldet på bacheloruddannelser.

DUR-processen består også af et dialogmøde med rektor. Hvert fakultet sender her ønsker til to dagsordenspunkter. Et eksempel er, at SAMF ønsker at drøfte "SAMF i tal", som er et initiativ, der skal indhente og klargøre data, der kan understøtte studienævne og studielederne i deres arbejde med forbedret uddannelses- og fagplanlægning (audit trail 3, s. 36). HUM ønsker at drøfte fakultets udfordringer og indsatser med studietrival og -engagement. Rektors svar og dialogen fastholdes i et mødereferat (eksempelmaterialet, s. 26). Som tidligere beskrevet er tematiske tilsyn også et element i DUR-processen. De tematiske tilsyn i 2022 og 2023 handlede om aftagerpaneler og forskningsintegration (institutionsrapporten, s. 30).

Akkrediteringspanelet vurderer, at der i DUR-rapporteringen er en god balance mellem konkrete udfordringer på den enkelte uddannelse, mere generelle udfordringer og vellykkede indsatser på tværs af fakultetet. Ligeledes bidrager punktet om opfølgning fra det foregående år til, at der holdes fokus på håndteringen af de udfordringer, der er belyst via fx tematiske tilsyn eller på anden vis i rapporteringen. Samlet set bidrager processen til overblik og til at sprede viden på tværs om både udfordringer og vellykkede indsatser. De tematiske tilsyn fremstår udviklingsorienterede og relevante i forhold til KU's prioriterede indsatser, fx forskningsintegration, hvilket udfoldes yderligere under kriterium II.

# Inddragelse af eksterne eksperter i evalueringen af uddannelsesudbud

KU's uddannelser bliver hvert sjette år evalueret med inddragelse af eksterne eksperter. KU har fælles retningslinjer for uddannelsesevalueringernes struktur og for udvælgelsen af de eksterne eksperter.

## Uafhængige eksterne eksperter

Studielederen er ansvarlig for at rekruttere de eksterne eksperter, som inden da er blevet godkendt af dekanen. Udgangspunktet er de fælles retningslinjer, der beskriver, hvordan fakulteterne skal sikre, at de eksterne eksperter er tilstrækkeligt uafhængige. Det fremgår, at der skal inddrages mindst tre eksterne eksperter, hvoraf mindst to skal være institutionsuafhængige. Den ene af de to institutionsuafhængige skal være en forsker med kernefaglig ekspertise. Den anden skal have en faglig profil, som understøtter konkrete emner, der er i fokus i evalueringen (fx en aftagerrepræsentant). Den tredje eksterne ekspert skal så vidt muligt være en studerende fra en beslægtet uddannelse på eller uden for KU. Det fremgår dog, at den studerende kan erstattes med en anden uddannelsesekstern ekspertprofil, hvis det ikke er muligt at rekruttere en studerende. Studieledelsen sammensætter ekspertpanelet i dialog med fakultetsledelsen. På SUND foregår det sådan, at studielederen beskriver, hvilke profiler der er relevante givet de konkrete udfordringer på uddannelsen, og sender det til godkendelse hos dekanen sammen med forslag til den konkrete ekspertsammensætning.

Akkrediteringspanelet har haft adgang til fire uddannelsesevalueringer og konstaterer, at der inddrages uafhængige eksterne eksperter. I alle tilfælde indgår en kernefaglig ekspert fra et af de andre universiteter – typisk AU eller SDU. Med en enkelt undtagelse inddrages der også i alle tilfælde en studerende fra en anden uddannelse eller et andet universitet. Derudover har panelet set, at der inddrages forskellige profiler, herunder aftagere, dimittender og didaktikere (audit trail 1, s. 106 og 338; audit trail 2, s. 141; eksempel materialet, s. 43).

Under besøgene hørte akkrediteringspanelet om et udbytterigt samarbejde mellem de eksterne eksperter, hvor de forskellige erfaringer og perspektiver supplerede hinanden godt. En ekstern ekspert gav et eksempel med, at en studerende var god til at bidrage med konkrete og studenternære opmærksomhedspunkter i forbindelse med en diskussion om digitalisering af uddannelsen.

## Proces og materiale

Studielederen skal sikre, at de eksterne eksperter har et godt grundlag for at komme med input og anbefalinger. Det indebærer, at studielederen, i samarbejde med studienævnet, tilvejebringer den skriftlige dokumentation og tilrettelægger et besøg på uddannelsen.

Det skriftlige dokumentationsgrundlag består af en analyse af/status for uddannelsen baseret på kvantitativ og kvalitativ ledelsesinformation samt en status for opfølgingsplanen fra sidste uddannelsesevaluering. Materialet svarer således til det,

der indgår i en udvidet uddannelsesredegørelse. Akkrediteringspanelet har set eksempler på den skriftlige dokumentation og vurderer, at materialet udgør et godt grundlag, da det er grundigt, analytisk og helhedsorienteret.

Den skriftlige dokumentation suppleres med et besøg på uddannelsen. Akkrediteringspanelet har set, at der i alle de fire uddannelsesevalueringer er gennemført et besøg, hvor de eksterne eksperter mødes med de studerende, underviserne og studieledelsen/institutedelsen. På SCIENCE og SUND har panelet set, at de eksterne eksperter også mødte repræsentanter fra fakultetsledelsen. Besøgenes indhold er tilrettelagt forskelligt. På historie har panelet set, at dialogen var centreret omkring fire fokuspunkter (digitalisering, kandidaternes kompetencer, vejledning og rekruttering af nye studerende) (audit trail 1, s. 116). På farmaci var besøgene tilrettelagt sådan, at de eksterne eksperter talte med underviserne/de studerende og studieledelsen hver for sig.

Under besøgene hørte akkrediteringspanelet fra eksterne eksperter, at den skriftlige dokumentation har høj kvalitet og blev sendt i god tid forud for besøgene. Panelet hørte også, at besøgene var tilrettelagt på en måde, der fremmede konkrete diskussioner om udvikling af uddannelsen. Et tidligere medlem af en ekspertgruppe gav dog udtryk for, at det ville have været godt med pauser mellem de enkelte interviews, så gruppen ville have haft mulighed for at samle op undervejs.

### **De eksterne eksperters input**

De eksterne eksperter formulerer anbefalinger på baggrund af den skriftlige dokumentation og dialogen under besøgene. Akkrediteringspanelet har set eksempler på analyser og anbefalinger fra de eksterne eksperter. Panelet konstaterer, at de eksterne eksperters anbefalinger er grundige og kommer godt omkring de forskellige områder af uddannelsen i deres analyse, herunder at de forholder sig til uddannelsens indhold, tilrettelæggelse og forskningsbaseret. Panelet har også set, at anbefalingerne adresserer de områder, som ser ud til at være problemområder på uddannelsen. På to bacheloruddannelser med stort frafald har panelet set, at de eksterne eksperter i begge tilfælde anbefalede, at man på uddannelsen arbejder mere på at tydeliggøre over for de studerende, hvilke forskellige professioner og karriereveje uddannelsen retter sig imod, og at uddannelsen i endnu højere grad åbner sig imod og inddrager arbejdsmarkedet og aftagerne gennem projektsamarbejder (eksempelmaterialet, s. 84; audit trail 2, s. 152).

Studielederen er ansvarlig for, at anbefalingerne indarbejdes i uddannelsesevalueringen. Konkret skal der udarbejdes et afsnit om ”Visioner og fremtidsperspektiver for uddannelsen”, der afspejler de eksterne eksperters anbefalinger. Studielederen er også ansvarlig for at udarbejde en opfølgingsplan for perioden frem imod næste uddannelsesevaluering. Akkrediteringspanelet har set, at anbefalinger fra de eksterne eksperter indgår i uddannelsesevalueringens opfølgingsplan, som de eksterne eksperter får til kommentering. I opfølgingsplanen operationaliseres anbefalingerne til mere konkrete handlinger med forventede resultatmål, tidsplan og ansvar (se fx audit trail 2, s. 161). Der finder efterfølgende en systematisk opsamling på handlinger sted i forbindelse med de årlige uddannelsesredegørelser, hvor studielederen skal gøre status.

Samlet set vurderer akkrediteringspanelet, at KU har et systematisk og velfungerende koncept for inddragelse af eksterne eksperter i evalueringen af KU's uddannelsesudbud.

## Regelmæssige vurderinger fra institutionens omverden

KU indhenter viden fra omverdenen gennem dimittender, censorer og aftagere.

KU får input fra dimittenderne via to kilder. Dimittendundersøgelsen i Danmarks Studieundersøgelse anvendes med hensyn til professionsbachelor- og kandidatuddannelserne. For alle bachelor-, master-, diplom- og akademiuddannelser gennemfører KU egne dimittendundersøgelser hvert andet år (institutionsrapporten, s. 13). Resultater fra den seneste dimittendundersøgelse inddrages i uddannelsesevalueringen og i den udvidede uddannelsesredegørelse, der udarbejdes tre år efter en uddannelsesevaluering. Akkrediteringspanelet har set eksempler på, at dimittendundersøgelserne anvendes i arbejdet med at sikre kvalitet og relevans. På kandidatuddannelsen i historie viser dimittendundersøgelsen (og dialogen med de eksterne eksperter), at der er et behov for at sikre et bedre match mellem kandidaternes kompetencer og arbejdsmarkedets behov (audit trail 1, s. 117). Ifølge studieledelsen identificerer dimittendundersøgelsen tre indsatsområder, som der bør fokuseres på for at styrke dimittendernes arbejdsmarkedsrettede kompetencer. På den baggrund har studieledelsen indarbejdet "Kandidaternes kompetencer og det brede arbejdsmarkeds behov" i uddannelsens opfølgingsplan for perioden 2024-28, hvor indsatsen er udfoldet (audit trail 1, s. 141).

Viden fra censorer indhentes årligt fra censorformandskabsberetningerne. Disse beskriver censorernes vurdering af de studerendes faglige niveau, eksaminationsgrundlaget samt den administrative håndtering. Når censorformandskabsberetningen er udarbejdet, tilgår den det relevante studienævn og den relevante studieleder, og studielederen inddrager beretningen i udarbejdelsen af uddannelsesredegørelsen og uddannelsesevalueringen. Studienævnet sender desuden ændringer i uddannelsens studieordninger, der berører prøve- og eksamenssystemet i høring hos censorformandskabet.

Akkrediteringspanelet har set, at alle studielederne forholder sig til den seneste censorformandskabsberetning i enten uddannelsesredegørelsen eller uddannelsesevalueringen. I flere tilfælde er censorformandskabsberetningen positiv, hvorfor studielederen ikke finder anledning til at iværksætte handlinger (se fx audit trail 2, s. 108 og 206). I andre tilfælde konstaterer studielederen, at censorformandskabet ikke har udarbejdet en beretning i et eller flere år, og at studienævnet har rykket for det (se fx audit trail 3, s. 282). I en enkelt tilfælde – på bacheloruddannelsen i sociologi – har panelet set, at censorformandskabet anbefaler justeringer i uddannelsens tilrettelæggelse. Censorformandskabet anbefaler bedre koordination mellem kurser med integrerede eksaminer samt et øget fokus på "at anvende teorier og filosofiske begreber i relation til mere konkrete og praksisnære scenarier" (eksempelmaterialet, s. 53). Det er ikke klart for panelet, præcis hvordan studieledelsen har fulgt op på censorformandskabsberetningen, men det fremgår af uddannelsesredegørelsen for 2023, at "studienævnet selv har identificeret samme behov og

været i dialog med undervisere på de pågældende fag om tiltag” (eksempelmaterialet, s. 53).

Viden fra aftagerne indhentes blandt andet gennem aftagerpanelerne. Hver uddannelse er tilknyttet et aftagerpanel, der typisk afholder et-to møder om året. Dialog med aftagerpanelet indgår som et fast punkt i uddannelsesredegørelser og uddannelsesevalueringer, hvor studielederen redegør for de væsentligste drøftelser. Under besøgene hørte akkrediteringspanelet, at aftagerpaneler på flere uddannelser har mulighed for at kommentere uddannelsesredegørelser og uddannelsesevalueringer. Panelet hørte desuden, at der ifølge aftagerne er en god og konstruktiv dialog med studieledelsen/studienævnet om, hvordan uddannelsernes indhold bedst matcher arbejdsmarkedets behov. Én aftager hæftede sig i den forbindelse ved, at aftagerpanelets ønske om praktik i uddannelsen var bibeholdt, selvom det ifølge aftageren ”var en udfordring at få det til at passe ind i uddannelsens rammer”. Som tidligere beskrevet gennemførte KU et tematisk tilsyn om aftagerpanelmøder, som viste, at aftagerpanelerne på enkelte fakulteter havde været inaktive i en periode. Rektor påtalte dette, og det er akkrediteringspanelets forståelse, at der efterfølgende er kommet en styrket dialog med aftagerpanelerne på de pågældende fakulteter.

Aftagerpanelerne er også tænkt ind i kvalitetssikringsarbejdet med hensyn til studieordningerne, da nye og væsentligt ændrede studieordninger sendes i høring hos aftagerpanelet. Aftagerne indgår også som eksterne eksperter i uddannelsesevalueringerne, som beskrevet ovenfor i afsnittet ”Inddragelse af eksterne eksperter i evalueringen af uddannelsesudbud”.

Samlet set vurderer akkrediteringspanelet, at KU systematisk indhenter viden fra dimittender, censorer og aftagere, og at disses input indgår både i det løbende kvalitetssikringsarbejde og i forbindelse med uddannelsesredegørelserne og uddannelsesevalueringerne. Panelet har hørt om udfordringer med manglende censorformandskabsberetninger og aftagerpanelmøder, men konstaterer, at der er taget initiativer, der skal adressere udfordringerne.

# Kriterium II.

## Videngrundlag

### Samlet vurdering af kriterium II

Akkrediteringspanelet vurderer, at kriterium II er tilfredsstillende opfyldt.

KU's "Værdigrundlag for uddannelseskvalitet og kvalitetskultur på Københavns Universitet" forholder sig til forskningsbaseret og ligger til grund for de prioriteringer, der er valgt.

Fakulteterne indstiller årligt en målbar standard for uddannelsernes VIP-dækningsgrad. Denne danner udgangspunkt for en drøftelse med rektor gennem DUR-processen. Videngrundlaget monitoreres ved hjælp af netop VIP-dækningsgraden suppleret med de studerendes besvarelser i forbindelse med Danmarks Studieundersøgelse samt forskningsmatrixen. De tre monitoreringsredskaber behandles og analyseres i uddannelsesredegørelserne/uddannelsesevalueringerne, som danner grundlag for handling og opfølgning fra studieledelsen, institutledelsen og fakultetsledelsen.

Håndtering af identificerede problemer fastlægges i forbindelse med uddannelsesredegørelserne og uddannelsesevalueringerne. Akkrediteringspanelet har set, at studieledelsen i praksis adresserer en utilfredsstillende VIP-dækningsgrad og handler, fx gennem øget bemanning. Disse processer suppleres af fakulteternes årlige rapportering af VIP-dækningsgraden og statussen for bemanning til rektor gennem DUR-processen.

Arbejdet med forskningsintegration bidrager til drøftelser af forskningsbaseringen. En ny typologi for forskningsbaseret og/eller forskningsintegration er blevet en fast del af forskningsmatrixen. Dette rummer vigtige aspekter for undervisningen, ligesom praksisser med at bruge typologien til at styrke progressionen på uddannelsesniveau rummer et yderligere potentiale.

KU's arbejde med forskningsintegration er et ambitiøst tiltag, der stadig er under indfasning. Det er derfor en styrke, at KU gennem et tematisk tilsyn har evalueret det foreløbige arbejde med forskningsintegration, og at dette har været udgangspunkt for vigtige og retningsgivende dialoger med fakulteterne i forbindelse med DUR-processen.



# Uddannelsesudbuddenes tilknytning til relevante faglige miljøer

## Principper for uddannelsernes tilknytning til de faglige miljøer

KU's principper for forskningsbaseret og videngrundlag er beskrevet i "Værdigrundlag for uddannelseskvalitet og kvalitetskultur på Københavns Universitet". Her fremgår det, at uddannelserne er "baseret på forskning og foregår i tilknytning til aktive forskningsmiljøer. Aktive forskere underviser og vejleder. Undervisningens indhold bygger på forskningsbaseret grundviden og aktuelle forskningsindsigter." (audit trail 1, s. 15). KU's principper rummer således to aspekter, hhv. uddannelsernes forskningsdækning og de studerendes kontakt til forskningsmiljøet. Forskningsdækning refererer i denne sammenhæng til, at uddannelserne er dækket af et relevant forskningsmiljø, dvs. at fag tilrettelægges og/eller undervises af relevante VIP'er, der forsker inden for fagets emneområde.

Principperne betoner, at der skal være en klar sammenhæng mellem uddannelsernes centrale fagelementer og VIP'ernes forskningspraksis og -viden. Uddannelserne bemandses af forskere, der underviser, og som med udgangspunkt i deres aktive forskningspraksis sikrer sammenhæng mellem uddannelsens kerneområder og en opdateret forskningsviden, så aktuelle forskningsindsigter indgår i de studerendes læringsproces.

KU har desuden standarder for VIP-dækningsgraden, som fastsætter mål for, hvor stor en del af undervisningen der skal varetages af fastansatte undervisere (VIP'er).

Akkrediteringspanelet vurderer, at KU gennem værdigrundlaget har forholdt sig til og prioriteret, hvordan uddannelserne er forskningsbaserede.

## Sikring af relevante faglige miljøer på forskningsbaserede uddannelser

Studieledelserne monitorerer uddannelsernes forskningsdækning via:

- Forskningsmatricen (hvert tredje år)
- Indikatoren VIP-dækningsgrad (årligt).

### *Forskningsmatricen*

Hvert tredje år monitoreres uddannelsernes forskningsdækning via en forskningsmatrix, jf. de tre første kolonner i figur 7 (markeret med rødt). Forskningsmatricen bruges også til at monitorere de studerendes kontakt til forskningsmiljøet. Dette behandles senere i kapitlet.

Studielederen og de kursusansvarlige/centrale undervisere for studieaktiviteterne udfylder de første tre kolonner af forskningsmatricen. Det sker i forbindelse med, at der udarbejdes en uddannelsesevaluering eller en udvidet uddannelsesredegørelse. Kolonnerne angiver:

- Uddannelsens konstituerende studieaktiviteter
- Kursusansvarlige og/eller centrale undervisere for kurset
- Kursusansvarliges/centrale underviseres tilknytning til forskningsmiljøet.

Kolonnerne skal dermed give et overblik over sammenhængen mellem uddannelsens centrale fagelementer, de ansvarlige VIP'er og disses tilknytning til relevante forskningsmiljøer, fx forskningscentre eller forskningsgrupper (se fx audit trail 2, s. 68-71, 112-117 og 153-159).

**Figur 6. Udsnit af udfyldt forskningsmatrix, uddannelsesredegørelse for bacheloruddannelsen i sundhed og informatik (2023)**

Bilag 10

UDDANNELSESREDEGØRELSE 2023

Bilag 1: Forskningsmatrix – bacheloruddannelse i sundhed og informatik, studieåret 2021-22

Uddannelsens konstituerende studieaktiviteter	Navn, titel og hovedansættelsessted for kursusansvarlige og centrale undervisere på de konstituerende studieaktiviteter	Kursusansvarliges og underviseres tilknytning til forskningsmiljø	Hvilke af en-tre nedenstående typer af forskningsbaseret og/eller forskningsintegration møder de studerende oftest i undervisningen? (Angiv de valgte typer ved hjælp af tal og eller bogstaver i kolonnen nedenfor.)	Eventuelle bemærkninger til typen af forskningsbaseret eller forskningsintegration
			<p>Forskningsbaserings typer:</p> <ol style="list-style-type: none"> <li><b>Forskningsbaseret viden:</b> Studerende præsenteres for forskningsbaseret viden – herunder nyeste forskning.</li> <li><b>Underviserens forskning:</b> Studerende præsenteres for underviserens eget forskningsfelt.</li> <li><b>Forskningsmetodik:</b> Studerende lærer forskningsmetoder og arbejder med forskningslignende processer.</li> </ol>	<p>Forskningsintegrationstyper:</p> <ol style="list-style-type: none"> <li><b>Forskningsfeedback:</b> Studerende giver feedback på underviserens igangværende forskningsarbejde.</li> <li><b>Dataindsamling-behandling:</b> Studerende løser velafgrænsede forskningsopgaver typisk af metodisk karakter.</li> <li><b>Mesterlære:</b> Studerende bidrager til forskning ved selvstændigt at løse specificerede opgaver.</li> <li><b>Medforskning:</b> Studerende er medforskere – samarbejder med underviser om fælles projekt og løser selvstændigt definerede opgaver.</li> <li><b>Selvstændig forskning:</b> Studerende udfører selvstændig forskning under vejledning af underviser.</li> </ol>
Introduktion til sundhed og informatik	Lektor Jørgen K. Kauters, SUND, KU	Biomedicinsk Institut (BMI) - Heart, Renal and Circulation	1 og 2	
Sundhedsvidenskabelig statistik	Lektor Frank Eriksson, SUND, KU	IFSV – Biostatistisk afdeling	3	

112

Kilde: audit trail 2, s. 112.

Akkrediteringspanelet hørte under besøgene eksempler på, hvordan forskningsmatrixen i praksis bidrager til at sikre forskningsdækningen. Institut- og viceinstitutedere fortalte, at systematikken i forskningsmatrixen sammen med studieordningen og en løbende dialog med studieledelsen sikrer, at bemandingen er hensigtsmæssig. Særligt i forbindelse med rekruttering af VIP'er kan forskningsmatrixen spille en vigtig rolle, da uddannelsernes undervisningsbehov sammen med instituttets forskningsstrategi er udgangspunkt for rekruttering af VIP'er. Fx fortalte en viceinstituteder og studieleder fra HUM, at det er forskningsmatrixen, de "har i hovedet, når de rekrutterer". Her danner forskningsmatrixen udgangspunkt for, at uddannelsen beslutter sig for at rekruttere inden for et givent forskningsfelt, så undervisningen er dækket. "Undervisningsbehov er på mange måder styrende for rekrutteringen", fortalte han. Panelet hørte også, at når uddannelsen udarbejder ny studieordning, sørger man samtidig for at udfylde forskningsmatrixen for at sikre, at bemandingen er i orden. En viceinstituteder fortalte også, at studieordningen er grundlaget for at kunne fastsætte uddannelsens minimumsbemanding. Akkrediteringspanelet forstår det sådan, at forsk-

ningsmatrixen her udfyldes for at sikre overensstemmelse mellem fagelementerne, herunder nye og justerede fagelementer, VIP-bemanningen og VIP'ernes tilknytning til relevante forskningsmiljøer.

Dekanerne og rektor forholder sig også regelmæssigt til status for uddannelsernes overordnede forskningsdækning. Det sker, når fakulteterne årligt afrapporterer en overordnet status for bemanningen til rektor i forbindelse med DUR-processen (se audit trail 2, s. 55, 96 og 185). Akkrediteringspanelet har set et eksempel på en af-rapportering, hvor det fremgår, at bemanningen generelt er tilfredsstillende, og at det i "de enkelte tilfælde, hvor forskningsmatrice og/eller VIP-dækningsgrad indikerer udfordringer iht. bemanning, er drøftet med uddannelserne mhp. at sikre den rette bemanning" (audit trail 2, s. 55). I dette tilfælde finder panelet, at fakulteternes afrapportering på bemanningsstatussen til rektor kunne være mere præcis.

### ***VIP-dækningsgraden***

KU anvender desuden indikatoren VIP-dækningsgrad til monitorering af uddannelsernes forskningsdækning på alle bachelor-, kandidat-, og erhvervs kandidatuddannelser (institutionsrapporten, s. 20). VIP-dækningsgraden er beregnet som andelen af planlagte undervisningstimer, der varetages af fastansatte undervisere (VIP'er) i forhold til KU's fastsatte minimumstimetal. VIP-dækningsgraden fremgår af årets uddannelsesreddegørelser eller uddannelsesevalueringer og udfoldes nærmere i afsnittet "De studerendes kontakt til uddannelsesudbuddets videngrundlag". Akkrediteringspanelet bemærker, at de målbare standarder for VIP-dækningen ud fra KU's egen definition ikke er lige så ambitiøse som de øvrige målbare standarder, jf. afsnittet "Målbare standarder for kvalitet" under kriterium I.

Akkrediteringspanelet vurderer samlet set, at institut- og studieledelsen systematisk monitorerer, at centrale fagelementer på den enkelte uddannelse er forskningsdækkede, og at der er et godt informationsflow til dekanen og rektor. Panelet vurderer samlet set, at KU overordnet har en velfungerende sikring af, at uddannelserne er tilknyttet relevante faglige miljøer.

## **De studerendes kontakt til uddannelsesudbuddets videngrundlag**

KU forholder sig flere steder til og sætter mål for de studerendes kontakt til uddannelsesudbuddets videngrundlag.

Af "Værdigrundlag for uddannelses kvalitet og kvalitetskultur på Københavns Universitet" fremgår det, at de studerende i løbet af uddannelsen "tilegner sig relevante forskningsmetoder og videnskabelige teorier, så de bliver kvalificerede til at bidrage til forskningen på deres fagområde" (audit trail 1, s. 15).

KU har udviklet en typologi for forskningsbaseret og forskningsintegration. I den er der defineret tre forventninger til institutionens forskningsbaserede uddannelser, der skal indfries på uddannelsesniveau:

1. De studerende præsenteres for forskningsbaseret viden.
2. De studerende præsenteres for underviserens eget forskningsfelt.
3. De studerende lærer forskningsmetoder og arbejder med forskningslignende processer.

Typologien illustrerer ikke kun, hvordan uddannelserne kan være forskningsbaserede (jf. punkt 1-3). Den illustrerer også, hvordan de studerende kan inddrages i og bidrage til underviserens forskning gennem forskningsintegration. KUUR og SAK har besluttet, at målsætningen for uddannelsernes arbejde med forskningsintegration er et procesmål frem for et resultatmål i form af minimumskrav til antal fagelementer eller ECTS-point med forskningsintegration (audit trail 2, s. 21-22). Det betyder, at uddannelserne i forskningsmatricen skal forholde sig til, hvordan de studerende møder forskningsintegration, men der er fx ikke noget krav med hensyn til, hvor meget forskningsintegration en uddannelse skal indeholde (audit trail 2, s. 21-22). Mens forskningsbaseret er obligatorisk, er forskningsintegration således ikke. Da de to elementer dermed har forskellig status i KU's kvalitetssikringssystem, behandles forskningsintegration særskilt i afsnittet "Forskningsintegration".

### **Monitorering af de studerendes kontakt til forskningsmiljøet**

KU har tre mekanismer, der sammen bidrager til at sikre de studerendes kontakt til forskningen. Det er:

- VIP-dækningsgraden, der rapporteres årligt i uddannelsesredegørelsen
- Danmarks Studieundersøgelse, der rapporteres hvert tredje år i de udvidede uddannelsesredegørelser eller i uddannelsesevalueringerne
- Forskningsmatricen, der behandles tilsvarende Danmarks Studieundersøgelse.

VIP-dækningsgraden og forskningsmatricen anvendes også til at kvalitetssikre uddannelsernes forskningsdækning, jf. det foregående afsnit "Sikring af relevante faglige miljøer på forskningsbaserede uddannelser".

#### ***VIP-dækningsgraden***

Fakulteterne monitorerer årligt i uddannelsesredegørelserne eller uddannelsesevalueringerne de studerendes kontakt til forskningsmiljøet kvantitativt via VIP-dækningsgraden. Her sammenlignes VIP-dækningsgraden med de målbare standarder, og studieledelsen forholder sig også kvalitativt til VIP-dækningsgraden i disse rapporter. Akkrediteringspanelet har set, at når en uddannelses VIP-dækningsgrad er over den målbare standard, behandles VIP-dækningsgraden ikke yderligere, mens en utilfredsstillende VIP-dækningsgrad adresseres i uddannelsesredegørelserne/uddannelsesevalueringerne.

I uddannelsesredegørelsen for fransk sprog og kultur adresserer studieledelsen fx en utilfredsstillende VIP-dækningsgrad. Den var under den fastsatte standard i 2021 og 2022. Studieledelsen redegør for, at VIP-dækningsgraden er præget af, at institutlederen og viceinstitutlederen for uddannelse er rekrutteret fra den franske faggruppe, og at et medlem af faggruppen er på orlov (audit trail 2, s. 67). Som løsning har institutlederen og studielederen valgt at ansætte to studielektorer i fremmedsprogtilegnelse (audit trail 2, s. 58). Akkrediteringspanelet noterede sig, at studielektorer ikke har forskningsforpligtelse, men panelet hørte fra institutledelsen, at

ansættelsen skal ses i lyset af, at de to studieledere varetager undervisning med et stort færdighedselement (sprogtilegnelse).

VIP-dækningen adresseres i uddannelsesredegørelserne, hvis den er under den målbare standard, men det ikke altid, at udviklingen i indikatoren i sig selv kalder på bestemte handlinger. I uddannelsesredegørelsen for sundhed og informatik for 2023 bemærker studieledelsen en VIP-dækningsgrad under den målbare standard. Det kommenteres i uddannelsesredegørelsen, at "det er overraskende, at vores VIP-dækningsindikator med 0,95 er under standard, da vi de seneste mange år har haft tal langt over standard for VIP/DVIP ratioen. Vi har fået oplyst, at vi de sidste to år har ligget på 1,03, så der er sket et lille fald fra et niveau, hvor uddannelsen levede op til standarden. Vi har naturligvis en opmærksomhed på, at vores kurser undervises af VIP i så høj grad som muligt, samtidig med, at de studerende får viden fra og kontakt med eksterne eksperter" (audit trail 2, s. 108). VIP-dækningsgraden giver således ikke i sig selv anledning til handling i den udvidede uddannelsesredegørelse. Det er akkrediteringspanelet indtryk, at studieledelsen på sundhed og informatik i samme periode har haft fokus på, at de studerende skulle flytte campus, så de kunne komme tættere på studie- og forskningsmiljøer af større relevans for deres faglighed (audit trail 2, s. 111). Ifølge panelet er det fornuftigt, at studieledelsen i dette tilfælde finder det hensigtsmæssigt for de studerendes kontakt til forskningsmiljøet at prioritere flytning frem for isoleret at fokusere på VIP-dækningsgraden, når udsvinget er så marginalt, og når indikatoren ikke er analyseret i en sammenhæng.

Akkrediteringspanelet konstaterer, at det på tværs af KU's fakulteter er relativt få uddannelser, der ikke lever op til den målbare standard for VIP-dækningsgrad. Som nævnt under kriterium I er status i 2022, at 92 % af kandidatuddannelserne og 76 % af bacheloruddannelserne lever op til den målbare standard for VIP-dækningsgrad. Hvor DUR-processen fra 2022 til 2023 har givet anledning til at skærpe kravene til frafald, førsteårsfrafald, ledighed og studieprogression, er standarderne for VIP-dækningsgrad kun blevet skærpet på SAMF og JUR.

Institutlederne og studielederne fortalte, at de i lige så høj grad som et sikringsværktøj bruger VIP-dækningsgraden som et instrument til refleksion. Akkrediteringspanelet konstaterer, at de valgte målbare standarder for VIP-dækning betyder, at relativt få uddannelser vurderes at have problemer med forskningsbaseret, og at der dermed ikke er en oplagt anledning til at drøfte spørgsmålet i forbindelse med uddannelsesredegørelsen.

Under besøgene hørte akkrediteringspanelet også, at studieledelserne har en nuanceret anvendelse af VIP-dækningsgraden. Institutlederne og studielederne udtrykte fx, at de bruger VIP-dækningsgraden til at sikre, at niveauet er over målet, men det er ikke udelukkende på den måde, at studieledelserne anvender nøgletallet i praksis. En underviser fortalte, at VIP-dækningsgraden er helt central, men at det også er et lidt formelt redskab, da eksterne undervisere ifølge vedkommende kan være nogle af de bedste. En anden arbejder på en uddannelse med høj VIP-dækning, men samarbejder en del med eksterne undervisere, hvilket vedkommende synes, giver mange gode perspektiver i undervisningen. En studienævnsformand udtrykte det sådan, at VIP-dækningen som redskab er nem at følge op på, hvilket er godt. Det er vigtigt for et studienævn, at redskabet er let at arbejde med, da studienævne har

mange sager på dagsordenen. Studienævnsforpersonen understregede dog, at VIP-dækningsgraden ikke kan stå alene. Som vedkommende formulerede det, sikrer VIP-dækningsgraden, at de studerende møder et forskningsmiljø, men ikke, at de møder "et godt forskningsmiljø".

Akkrediteringspanelet anerkender, at der ligger vigtige ressourcehensyn bag fastsættelsen af VIP-dækningsgraden. Det er med afsæt i praksis på den enkelte uddannelse et vigtigt hensyn at finde den rette balance mellem VIP-undervisere og eksterne undervisere. Med de valgte standarder på tværs af uddannelserne lægges der på KU op til, at VIP-dækningen drøftes på relativt færre uddannelser. Det gælder særligt kandidatuddannelser. Panelet finder, at det er vigtigt, at studieledelserne årligt tager stilling til forskningsbaseringen på uddannelserne, men det er forståeligt, at det ikke alene sker ved hjælp af VIP-dækningsgraden.

### **Danmarks Studieundersøgelse**

Fakulteterne monitorerer også de studerendes kontakt til forskningsmiljøet via Danmarks Studieundersøgelse (i det følgende benævnt studieundersøgelsen). Studieundersøgelsen, der gennemføres hvert andet år, spørger blandt andet til elementer af de studerendes kontakt til forskningsmiljøet. Der bliver spurgt om, hvor enige de studerende er i udsagnene: 1) Der er mulighed for at blive inddraget i forsknings- eller udviklingsprojekter på min uddannelse, 2) På uddannelsen præsenteres vi ofte for ny viden eller forskning, og 3) Vi møder ofte forskere i undervisningen. Resultaterne kan ses som en indikation på, hvordan de studerendes kontakt ser ud i praksis – med det forbehold, at undersøgelsens besvarelser på tværs af fakulteter er udfordret af lave svarprocenter.

Akkrediteringspanelet har interesseret sig for studieundersøgelsen fra de tre bacheloruddannelser i hhv. historie, sociologi og biokemi, der behandles i uddannelsesevalueringer i 2023. På de nævnte uddannelser er der en stor andel af studerende (> 75 %) på tværs af de tre uddannelser, der er enige eller helt enige i, at undervisningen giver ny viden og en god forståelse for teori og metode. Af de tre uddannelser har de BA-studerende fra historie dog den laveste vurdering af deres mulighed for at deltage i forskningsprojekter (20 % er enige i, at der er mulighed for dette). På biokemi og sociologi er hhv. 62 % og 75 % enige i, at der er mulighed for at deltage i forskningsprojekter. Studieledelsen udtrykker i uddannelsesevalueringen overraskelse over de studerendes vurdering. På sociologi og biokemi angiver over 70 %, at de har mulighed for at deltage i forskningsprojekter. Der rapporteres i sociologis uddannelsesevaluering desuden om ambitioner om at øge de studerendes viden om undervisernes forskningsarbejde (eksempelmaterialet, s. 50).

Akkrediteringspanelet bemærker, at de studerendes besvarelser vedr. ny viden og god forståelse for teori og metode svarer til KU's forventninger til institutionens forskningsbaserede uddannelser, jf. værdigrundlaget. For så vidt angår muligheden for at blive inddraget i forskningsprojekter, noterer panelet sig, at der på tværs af uddannelserne er store forskelle med hensyn til, i hvilken grad de studerende oplever, at dette er muligt. Under besøgene hørte panelet, at der mellem de såkaldte "våde" og "tørre" fag er stor forskel på, i hvilken grad de studerende arbejder med forskningslignende processer, fx ved at blive inddraget i igangværende forskningsprojekter på KU.

Studerende fra de "våde fag" på SUND og SCIENCE fortalte, at deres undervisere inviterer dem med ind i deres forskningsgrupper i et laboratorium. I de "tørre fag" fra JUR, TEO, HUM og SAMF ser det anderledes ud. Her fortalte de studerende, at tilegnelsen af relevante forskningsmetoder og videnskabelige teorier ikke nødvendigvis er noget, der snakkes så meget om. Ifølge de studerende på disse uddannelser siger underviserne ofte, "at døren står åben", men at kun få studerende benytter sig af det tilbud, inden de når til bacheloropgaven. På tværs af uddannelser fortæller de studerende dog også, at de løbende præsenteres for metoder og paradigmer inden for deres fagområder, og at de også anser det for vigtigt og nyttigt, fordi de derved bliver bedre til at tænke i og bruge videnskabelige metoder.

Akkrediteringspanelet har i uddannelsesredegørelsen for 2023 fra fransk sprog og kultur set, at de studerendes vurdering sammenlignes med forskningsmatricen. Studieleledelsen skriver fx: "Som det fremgår af forskningsmatricen, bygger alle bachelorkurserne primært på forskningsbaseret viden, heriblandt underviserne egne forskningsresultater. Desuden er forskningsmetodik integreret som en vigtig kompetence fra andet semester og frem. På det tværfaglige valgfag og på bachelorprojektet indgår desuden dataindsamling og -behandling samt mesterlære, idet de studerende her udarbejder små forskningsprojekter ved brug af relevante metoder og teorier. Dette stemmer fint overens med de studerendes egen opfattelse, idet 77% i studieundersøgelsen angiver, at der er mulighed for at blive inddraget i forsknings- eller udviklingsprojekter på uddannelsen. De oplever ligeledes, at de ofte præsenteres for ny viden eller forskning, og at de opnår en god forståelse for teori og metode. Noget færre oplever, at de selv udfører noget, der minder om forskning." (audit trail 2, s. 67). Panelet bemærker, at sammenligningen her giver anledning til en udmærket refleksion over, hvilke dele af forskningsbaseringen, uddannelsen er hhv. stærk og mindre stærk i.

Under besøgene hørte akkrediteringspanelet, at studielederne og institutlederne er bevidste om, at de studerendes besvarelser i forbindelse med studieundersøgelsen ikke altid er retvisende. Fx hørte akkrediteringspanelet flere gange, at de studerendes angivelse af, hvorvidt de møder forskere i undervisningen, ofte ikke harmonerer med de faktiske forhold. I stedet belyser sådanne besvarelser, at KU bør synliggøre over for de studerende, at det er forskere, der underviser. Panelet er enig i, at studieundersøgelsen alene ikke er den bedste kilde til monitorering af forskningsbaseringen, og at det er udmærket, at KU er bevidst om dette og tager de fornødne forbehold i analyserne, fx ved at sammenligne med resultater fra forskningsmatricen eller VIP-dækningsgraden.

### ***Forskningsmatricen***

Som tidligere beskrevet monitorerer studieledelsen hvert tredje år sammenhængen mellem uddannelsens centrale fagelementer, de ansvarlige VIP'er og deres tilknytning til relevante forskningsmiljøer. I forskningsmatricen vurderer studieledelsen også, hvilke af de tre typer af forskningsbaseret læring sættes i spil i de forskellige konstituerende studieaktiviteter på uddannelsen. Det sker i første del af kolonne 4, som er markeret med rødt i figur 7.

Figur 7. Udsnit af udfyldt forskningsmatrix, uddannelsesredegørelse for bacheloruddannelsen i sundhed og informatik (2023)

Bilag 10

UDDANNELSESREDEGØRELSE 2023

Bilag 1: Forskningsmatrix – bacheloruddannelse i sundhed og informatik, studieåret 2021-22

Uddannelsens konstituerende studieaktiviteter	Navn, titel og hovedansættelsessted for kursusansvarlige og centrale undervisere på de konstituerende studieaktiviteter	Kursusansvarliges og underviseres tilknytning til forskningsmiljø	Hvilke af en-tre nedenstående typer af forskningsbasering og/eller forskningsintegration møder de studerende oftest i undervisningen? (Angiv de valgte typer ved hjælp af tal og eller bogstaver i kolonnen nedenfor.)	Eventuelle bemærkninger til typen af forskningsbasering eller forskningsintegration
			<b>Forskningsbaseringstyper:</b> <b>1. Forskningsbaseret viden:</b> Studerende præsenteres for forskningsbaseret viden – herunder nyeste forskning. <b>2. Underviserens forskning:</b> Studerende præsenteres for underviserens eget forskningsfelt. <b>3. Forskningsmetodik:</b> Studerende lærer forskningsmetoder og arbejder med forskningslignende processer.	<b>Forskningsintegrationstyper:</b> <b>a. Forskningsfeedback:</b> Studerende giver feedback på underviserens igangværende forskningsarbejde. <b>b. Dataindsamlings- og behandlingsarbejde:</b> Studerende løser velafgrænsede forskningsopgaver typisk af metodisk karakter. <b>c. Mesterløb:</b> Studerende bidrager til forskning ved selvstændigt at løse specificerede opgaver. <b>d. Medforskning:</b> Studerende er medforskere – samarbejder med underviser om fælles projekt og løser selvstændigt definerede opgaver. <b>e. Selvstændig forskning:</b> Studerende udfører selvstændig forskning under vejledning af underviser.
Introduktion til sundhed og informatik	Lektor Jørgen K. Kauters, SUND, KU	Biomedicinsk Institut (BMD) - Heart, Renal and Circulation	1 og 2	
Sundhedsvidenskabelig statistik	Lektor Frank Eriksson, SUND, KU	IFSV – Biostatistisk afdeling	3	

112

Kilde: audit trail 2, s. 112.

Selve processen med at udfylde kolonne 4 foregår i en dialog mellem studielederen og den kursusansvarlige/underviseren. Det er typisk studielederen, der sender et udkast til den kursusansvarlige/underviseren, som melder tilbage, supplerer og kommenterer. Studieledelsen og den kursusansvarlige/centrale undervisere vurderer forskningsbaseringstyperne og forskningsintegrationstyperne sideløbende. Arbejdet med forskningsintegrationstyperne er beskrevet i afsnittet "Forskningsintegration".

Akkrediteringspanelet har hørt om eksempler på, at prodekanen forholder sig både til udfyldelsen af forskningstypologien på uddannelserne og til, hvordan forskningsbasering indgår i undervisningen. Under besøgene fortalte en prodekan, hvordan vedkommende holdt møder med uddannelserne hver især i forbindelse med udarbejdelse af forskningsmatricerne. Man kunne på én uddannelses forskningsmatrix umiddelbart ikke aflæse, hvordan de studerende arbejdede med forskningsmetode. Derfor drøftede prodekanen netop dette spørgsmål med studieledelsen. "Der går jeg ned i fagelementer, faglige arbejdsgange, ser på tværs m.m.," fortalte vedkommende.

Både underviserne og de studerende betragter særligt bachelorprojekter og specialer som undervisningsaktiviteter, der har fokus på forskningsmetoder, hvor de studerende tydeligst arbejder med forskningslignende processer. Akkrediteringspanelet hørte også, at der på de naturvidenskabelige uddannelser er såkaldte PUK-projekter (projekter uden for kursus), som understøtter, at de studerende arbejder forskningsbaseret.



Som beskrevet sammenligner studieledelsen hvert tredje år forskningsmatricen og resultatet af de studerendes vurdering af uddannelsens forskningsbaserings (fra studieundersøgelsen). Akkrediteringspanelet har set et eksempel på dette fra kandidatuddannelsen i samfundsvidenskabelig jura på JUR. Her redegør uddannelseslederen for, at de fleste fag dækker ”de tre aspekter af forskningsbaserings, dvs. 1. præsentation og afprøvning af nyeste forskning, 2. underviserens egen forskning, samt 3. arbejdet med forskellige forskningsmetoder” (audit trail 2, s. 201). Det fremgår, at forskningsbaseringsen også sikres, ved at der er overensstemmelse med faglederens tilknytning til et bestemt forskningsmiljø såsom et forskningscenter. Fx er fagene forvaltningsret og arbejdsmarkedsret forskningsmæssigt funderet i Center for Retlige Studier i Velfærd og Marked (WELMA), som faglederne er medlemmer af (audit trail 2, s. 201).

Akkrediteringspanelet ser forskningsmatricens primære værdi i, at uddannelserne anvender den som dialogredskab og som hjælp til at prioritere i forskningsbaseringsen, fx i forbindelse med studieordningsrevisioner. Derudover behandler prodekanen den via uddannelsesevalueringen eller uddannelsesredegørelsen hvert tredje år.

Samlet set vurderer akkrediteringspanelet, at KU systematisk monitorerer de studerendes kontakt til forskningsmiljøet. Det sker via VIP-dækningsgraden, resultater fra studieundersøgelsen og forskningsmatricen. Særligt når resultaterne analyseres i kontekst i forbindelse med uddannelsesredegørelser og uddannelsesevaluering, bidrager de til et godt overblik og til refleksioner over uddannelsernes forskningsbaserings.

### **Handling og opfølgning på problemer med de studerendes kontakt til forskningsmiljøet**

Akkrediteringspanelet bemærker, at få uddannelser beskriver aktiviteter vedr. forskningsbaserings i opfølgingsplanerne til uddannelsesevalueringerne. Men de få eksempler på håndtering og opfølgning ser fornuftige ud. Fransk sprog og kulturs studieledelse håndterede i 2023 en utilfredsstillende VIP-dækningsgrad ved at ansætte to studielektorer i fremmedsprogtiltagelse (audit trail 2, s. 58 og 67). Sundhed og informatik løste i 2024 utilfredshed blandt de studerende med for stor fysisk afstand til de relevante forskere, ved at de studerende flyttede tilbage til den oprindelige matrikel (audit trail 2, s. 110). Under besøgene hørte akkrediteringspanelet, at VIP-dækningsgraden desuden kan indgå som grundlag for en dialog om, hvorvidt det måske er i orden, at nogle uddannelser har lav VIP-dækningsgrad, hvis de har en anden karakter.

### **Forskningsintegration**

I strategiprojektet ”Forskningsintegrerende undervisningsaktiviteter” har KU arbejdet med uddannelsernes kobling til forskning. Der er udviklet en typologi for forskningsbaserings og forskningsintegration.

Figur 8. KU's typologi for forskningsbasering og forskningsintegration



Kilde: institutionsrapporten, s. 38.

Typologien er illustreret i figuren ovenfor, der forestiller et træ med brun stamme og grøn trækrone. Her udgør træets stamme den obligatoriske forskningsbasering, mens træets krone består af forskellige former for forskningsintegration. Som beskrevet i de foregående afsnit er alle KU's uddannelser forskningsbaserede, hvilket harmonerer med træfigurens bund, der som beskrevet sikres via uddannelsernes arbejde med VIP-dækningsgraden, de studerendes besvarelser i studiemiljøundersøgelsen og første del af kolonne 4 i forskningsmatricen (samt studieledelsernes behandling heraf i hhv. uddannelsesredegørelserne og uddannelsesevalueringerne). Hvad angår forskningsintegration, har KU besluttet, at studieledelserne i tillæg til at sikre forskningsbasering også skal forholde sig til forskningsintegration, hvilket danner udgangspunkt for behandlingen i dette afsnit. Det sker i anden del af kolonne 4 i figur 9 (markeret med rødt).

**Figur 9. Udsnit af udfyldt forskningsmatrix, uddannelsesredegørelsen for 2024, samfundsvidenskabelig jura**

		Forskningsbaserings-typer: 1. Forskningsbaseret viden – Studerende præsenteres for forskningsbaseret viden – herunder nyeste forskning. 2. Underviserens forskning: Studerende præsenteres for underviserens eget forskningsfelt. 3. Forskningsmetodik: Studerende lærer forskningsmetoder og arbejder med forskningslignende processer.	Forskningsintegrationstyper: a. Forskningsfeedback: Studerende giver feedback på underviserens igangværende forskningsarbejde. b. Dataindsamling/-behandling: Studerende løser velafgrænsede forskningsopgaver typisk af metodisk karakter. c. Mesterlære: Studerende bidrager til forskning ved selvstændigt at løse specificerede opgaver. d. Medforskning: Studerende er medforskere – samarbejder med underviser om fælles projekt og løser selvstændigt definerede opgaver. e. Selvstændig forskning: Studerende udfører selvstændig forskning under vejledning af underviser.
<b>Konstituerende fag på cand. soc. i jura STO 2023</b>			
<b>Rettens systemer, teorier og metoder</b>	Lektor <a href="#">Louise Victoria Johansen</a>	Det Juridiske Fakultet v. KU (CIS)  <i>Forskningsområde:</i> ret og antropologi, kriminologi, viktologi og retssociologi.	1, 2, 3 – a, b
<b>Faggruppen for Almene fag</b>			
<b>Juridisk metode – Retsklider</b>	Professor <a href="#">Karsten Naundrup Olesen</a>	Det Juridiske Fakultet v. KU (CME)  <i>Forskningsområde:</i> Juridiske aspekter af den offentlige sektors markedsaktiviteter, eksempelvis gennem udlicitering af opgaver, salg af ydelser på markedet og gennem selskabsdannelse.	1, 3 – a, b
<b>Faggruppen for Almene fag</b>			
<b>Kontraktret</b>	Professor <a href="#">Ole Hansen</a>	Det Juridiske Fakultet v. KU (CEPRI)  <i>Forskningsområde:</i> Formueret, kontraktret, entrepriseret og energiret	1, 2 – a
<b>Course Group for Private and Public Contract Law</b>			
<b>Forvaltningsret</b>	Professor <a href="#">Michael Gøtze</a>	Det Juridiske Fakultet v. KU (WELMA)  <i>Forskningsområde:</i>	1, 2 – a

Kilde: audit trail 2, s. 218.

KUUR og SAK besluttede i 2022, som nævnt ovenfor, at målsætningen for uddannelsernes arbejde med forskningsintegration er et procesmål frem for et resultatmål i form af minimumskrav til antallet af fagelementer eller ECTS-point med forskningsintegration (audit trail 2, s. 21-22). Kravet er, at studieledelserne skal forholde sig til forskningsintegration, fx ved at arbejde med de forskellige typer af forskningsintegration, der fremgår af træets krone. Forskningsintegrationstyperne skal ikke have et bestemt omfang i undervisningen for at blive markeret i forskningsmatrixen som den eller de typer af forskningsintegration, som de studerende oftest møder i undervisningen (institutionsrapporten, s. 21).

Den kursusansvarlige og underviseren har en dialog om, hvordan hhv. forskningsfeedback, dataindsamling, mesterlære, medforskning og selvstændig forskning indgår i de forskellige fagelementer på uddannelsen. Denne dialog kan medføre en yderligere drøftelse på uddannelsen om, hvordan forskningsintegration skal indgå i uddannelsen som helhed. Under besøgene hørte akkrediteringspanelet, at studielederne, studienævnrepræsentanterne og de kursusansvarlige m.fl. også bruger matrixen til at drøfte progression på uddannelsen vedr. forskningsbaseret. En underviser udtrykte, at meget af dette arbejde foregår i udviklingsdelen af uddannelsen. Vedkommende fortalte, at man i den nye studieordning "(...) stilladserer de studerendes kompetencer". Forskningsmatrixens kolonne 4 kan på den måde bruges til at vurdere, om uddannelsen er på rette vej.

Akkrediteringspanelet hørte også, at flere kursusansvarlige oplevede, at der egentlig ikke skulle laves så meget om i undervisningen, da typologien for forskningsbaseret og forskningsintegration blev rundsendt første gang. De syntes, at modellens trækrone ikke desto mindre er god, fordi "den giver et fælles sprog og en fælles awareness".

Akkrediteringspanelet vurderer, at der blandt de studerende, underviserne, de kursusansvarlige og studielederne er praksis for og bevidsthed om mulighederne for at arbejde med forskningsintegration. Panelet har hørt om flere eksempler på anvendelse af typologien i relation til forskningsintegration, fx i forbindelse med revision af studieordningerne og sikring af progression i uddannelsen. Panelet vender tilbage til dette i kapitlet ”Udvikling og refleksion”.

#### ***Tematisk tilsyn vedr. forskningsintegration***

I 2023 handlede det tematiske tilsyn i regi af DUR om fakulteternes arbejde med forskningsmatricen og forskningsintegration. Tilsynet havde blandt andet fokus på, om de enkelte fakulteters uddannelser havde sammenlignet forskningsmatricen med de studerendes vurdering af uddannelsernes forskningsbasering i uddannelsesevalueringerne. Tilsynet havde også fokus på, om de eksterne eksperter i uddannelsesevalueringerne havde kommenteret typologien i deres vurdering af uddannelsernes forskningsbasering. Resultaterne fra tilsynet indgik i DUR for 2023 og blev efterfulgt af en dialog mellem fakulteterne og rektor. Tilsynet gav anledning til enkelte præciseringer af rammer og forventninger samt tilskyndelse til at arbejde aktivt med forskningsmatricen.

Akkrediteringspanelet finder det positivt, at rektor har gennemført et tematisk tilsyn inden for et prioriteret område. Panelet finder også, at tilsynet var udviklingsorienteret og havde fokus på væsentlige temaer, men ser samtidig et potentiale i, at fremtidige tilsyn tilrettelægges med større fokus på dialog.

Samlet set ser akkrediteringspanelet et stort potentiale i KU's arbejde med forskningsintegration, og panelet finder, at processen for arbejdet med forskningsintegration via forskningstypologien er særdeles ambitiøs og fremstår velgennemtænkt.

# Kriterium III.

## Niveau, indhold og tilrettelæggelse

### Samlet vurdering af kriterium III

Akkrediteringspanelet vurderer, at kriterium III er tilfredsstillende opfyldt.

KU sikrer, at uddannelserne er beskrevet med et niveau og indhold, der svarer til uddannelsernes samlede mål for læringsudbytte og de relevante typebeskrivelser i kvalifikationsrammen. Det sker gennem arbejdet med studieordninger i studienævnet og på fakultetet og gennem inddragelse af interessenter såsom aftagere.

Studienævnene monitorerer undervisningens tilrettelæggelse og gennemførelse gennem kursusevalueringer. Evalueringsresultaterne kategoriseres i kategorierne A, B og C, og gennem denne systematik er studienævnene i stand til at håndtere og prioritere de kurser, der har alvorlige problemer. Det er forskelligt, hvor langt de enkelte fakulteter er nået med hensyn til videndeling i forbindelse med A-kurser, men akkrediteringspanelet har mødt gode eksempler som pædagogiske dage, nyhedsbreve mv.

KU sikrer undervisningens pædagogiske og didaktiske kvalitet gennem universitetspædagogikum og via en fælles plan for pædagogisk kompetenceudvikling, som fakulteterne har udmøntet. Akkrediteringspanelet bemærker samtidig, at der er en meget bred forståelse af, hvad kompetenceudviklingsaktiviteter dækker over. Det medfører, at aktiviteter i nogle tilfælde kan være meget omfattende forløb og i andre tilfælde være ganske kort kompetenceudvikling. Mens panelet på nogle fakulteter ser en ambitiøs og systematisk plan for kompetenceudvikling, er det på andre fakulteter i højere grad op til den enkelte underviser at tage initiativ. Selvom fakulteternes praksis varierer, skal fakulteterne leve op til mindstekravet om, at alle undervisere deltager i kompetenceudviklingsaktiviteter hvert tredje år. Det følges der op på i forbindelse med MUS mellem institutlederen og den enkelte underviser.

KU arbejder systematisk med at sikre en hensigtsmæssig arbejdsbelastning for de studerende gennem undervisningsevalueringerne og via indikatoren studieprogression.

KU har forholdt sig til og prioriteret arbejdet med SCL. Den valgte tilgang til SCL på KU understøttes af det løbende kvalitetssikringsarbejde. I den forbindelse arbejder KU systematisk med at understøtte de studerendes studietrivsel og kvalitetssikre studiestarten og studie- og karrierevejledningen.

## Niveau og indhold

Studienævnenes arbejde med kvalitetssikring af undervisningens tilrettelæggelse og gennemførelse finder sted med afsæt i fakulteternes procedurer for studieordningerne (audit trail 1, s. 156). Det er udfoldet i kapitlet "Beskrivelse af Københavns Universitets kvalitetssikringssystem". Studieordningerne er det centrale redskab, der beskriver sammenhængen mellem uddannelsernes indhold, læringsmål, undervisnings- og prøveformer samt adgangskrav.

Studienævnene kvalitetssikrer og kvalitetsudvikler i samarbejde med studielederne uddannelse og undervisning, udarbejder forslag til og revision af studieordningerne, tilrettelægger undervisning og eksaminer mv. Studienævnene er ansvarlige for at gennemgå studieordningerne minimum hvert tredje år (institutionsrapporten, s. 9).

De foretagne revisioner af studieordningerne beskrives i uddannelsesreddegørelsen for de enkelte uddannelser, fx historie eller psykologi, ligesom de fremgår af opfølgingsplanerne, når de revideres (audit trail 1, s. 96 og 249).

De aftagerrepræsentanter, som akkrediteringspanelet mødte, gav udtryk for, at der i aftagerdialogen var plads til at komme med input til KU's uddannelser. Aftagerrepræsentanterne gav udtryk for, at der fra studieledernes side blev lyttet til relevante input. Aftagerrepræsentanterne gav udtryk for, at det går begge veje med dialogen. Såvel aftagerne som fakultetet kan tage initiativ til dialog.

Akkrediteringspanelet vurderer, at KU i arbejdet med studieordningerne sikrer, at uddannelserne er beskrevet med et niveau og indhold, der svarer til uddannelsernes samlede mål for læringsudbytte og de relevante typebeskrivelser i kvalifikationsrammen. Det sker i studienævnet og på fakultetet og gennem inddragelse af interessenter såsom aftagere.

## Tilrettelæggelse og gennemførelse

Akkrediteringspanelet har mødt en velovervejet praksis for tilrettelæggelse og gennemførelse af uddannelser og undervisning, som tager udgangspunkt i uddannelsernes og fagelementernes læringsmål. De studerende, som panelet mødte, gav således udtryk for, at uddannelserne og undervisningen understøttede deres opnåelse af læringsmålene, herunder opnåelse af ny viden og god forståelse for teori og metode. Dette er også panelets forståelse på baggrund af de evalueringresultater fra studieundersøgelsen, der behandles under kriterium II. Panelet bemærker desuden, at forholdsvis få kurser kategoriseres som ikke-tilfredsstillende. Dette behandles i dette afsnit, hvor panelet først ser nærmere på, hvordan undervisningsevalueringer finder sted på de tre fakulteter. Herefter følger et afsnit om sikring af pædagogisk kvalitet. Afslutningsvis har panelet fokus på studietrivsel som et delelement i KU's arbejde med SCL.

### Undervisningsevaluering

Akkrediteringspanelet har været interesseret i, hvordan studienævnet og studieledelsen monitorerer, identificerer, håndterer og løbende følger op på udfordringer og udviklingsmuligheder for kurser og øvrige fagelementer gennem inddeling af evalueringresultaterne i kategorierne A, B og C.

Alle studieaktiviteter skal evalueres, første gang de udbydes, og de skal derefter som minimum evalueres, hver anden gang de udbydes. Fakulteterne skal have egne procedurer for undervisningsevalueringer. Akkrediteringspanelet har set SUND's procedure for undervisningsevaluering. Her fremgår det, at studienævnene kan vælge mellem en surveybaseret model, hvor undervisning evalueres med brug af standardiserede, modulopbyggede spørgeskemaer, og en model, der er baseret på systematiseret dialog mellem de studerende og såvel den kursusansvarlige som studielederen (audit trail 1, s. 287). I praksis har panelet set, at der gennemføres surveybaserede evalueringer, men at der også findes kvalitative alternativer. Under besøgene hørte panelet fx om evaluering af bacheloruddannelser med flere parallelle hold. Det sker ved hjælp af holdrepræsentanter, der bringer deres medstuderendes vurderinger ind i et fælles forum med de kursusansvarlige. Panelet hørte, at der på HUM blev gennemført pilotforsøg i foråret og efteråret 2023, hvor alternative evalueringsformer blev afprøvet. Det skyldtes lave svarprocenter i forbindelse med onlinespørgeskemaet.

### ***Inddeling i kategorierne A, B og C***

I KU's "Retningslinjer for undervisningsevaluering og offentliggørelse af undervisningsevalueringens resultater" præciseres det, at evalueringerne inddeles i tre kategorier – A, B og C – på baggrund af det enkelte fakultets definition. Definitionen af kategorierne skal forholde sig til fakultetets formål med evalueringerne, opfattelse af undervisningskvalitet og konkrete evalueringsspraksis (audit trail 1, s. 60). I retningslinjerne hedder det desuden, at:

- I A samles evalueringer, der i forhold til definitionen af kategorien viser, at undervisningen/fagelementet fungerer særligt godt og kan være til inspiration for andre.
- I B samles evalueringer, der i forhold til definitionen af kategorien viser, at undervisningen/fagelementet fungerer tilfredsstillende.
- I C samles evalueringer, der i forhold til definitionen af kategorien viser, at der i undervisningen/fagelementet er behov for flere og betydelige justeringer.

Kategoriseringen finder som nævnt sted på baggrund af det enkelte fakultets definition og i det studienævn, som uddannelsen hører under.

Akkrediteringspanelet hørte under besøgene, at man på fakulteterne definerer A-, B- og C-kategorierne forskelligt. Hvad angår forståelse af A-kategorien er der betydelig forskel, mens B- og C-kategorierne forstås mere ensartet. Her kan der dog også være forskel. Fx defineres kurser i C-kategorien på SAMF som, at forholdene på et eller flere punkter skal være "så kritisable", at de "skal forbedres under overvågning af studie- og/eller institutleder" (audit trail 1, s. 60), mens de på HUM blot er karakteriseret ved at have "behov for justeringer".

De forskellige kategoriseringer af evalueringerne indebærer, at eventuelle sammenligninger på tværs af fakulteter og studienævn skal foretages med forbehold for, at studienævnene kan have lidt forskellige opfattelser af, hvornår noget i sidste ende er i hhv. A-, B- eller C-kategorien. Fra rektoratets side blev der givet udtryk for, at man på hver uddannelse prioriterer sådan, at det mest kritiske håndteres først, og at dette er vigtigere, end at man gør det helt ens.

Studieledelsen skal samle op på årets undervisningsevalueringsresultater i de årlige uddannelsesredegørelser, medmindre fakultetsledelsen har besluttet, at der skal udarbejdes særskilte undervisningsevalueringsrapporter. Studieledelsen skal opgøre antallet af evalueringer i hver kategori og reflektere over fordelingen på kategorierne A, B og C. Herefter skal studieledelsen omtale hver kategori.

### **Håndtering af problemer på kurser i C-kategorien**

Studienævnene skal følge op på kurser i C-kategorien, og akkrediteringspanelet har fået indblik i, hvordan det foregår på SAMF, SUND og HUM. På tværs af fakulteterne udgør kurser i C-kategorien mindre end hver tiende af det samlede antal kurser på de uddannelser, der indgår i panelets audit trails. Ligesom definitionen af kurser i C-kategorien varierer mellem fakulteterne, er der også forskel mellem de enkelte fakulteters procedurer og praksisser for håndteringen af kurser i C-kategorien.

- På ét fakultet har akkrediteringspanelet set kurser, der har fået en C-kategorisering, fordi de i særlig grad har været præget af manglende intern sammenhæng og haft udfordringer med koordination og manglende didaktiske kompetencer hos mindst én forelæser. Studieledelsen har som konsekvens heraf været i kontakt med kursusansvarlige og så vidt muligt siddet med til møder, hvor undervisergruppen på kurserne har arbejdet med at styrke kursernes sammenhæng. Det ansvarlige studienævn har desuden udarbejdet en (selv-)evalueringsprocedure, som nye kurser og kurser i C-kategorien skal igennem. Som resultat heraf, har man i enkelte tilfælde fundet det nødvendigt, at et kursus fik en ny kursusansvarlig. (audit trail 1, s. 240).
- På et andet fakultet har panelet set, at studienævnene modtager og forholder sig til undervisningsevalueringsresultaterne inkl. fritekstsvar. De modtager og forholder sig til de kursusansvarliges opfølgingsplan og forslag til ABC-kategorisering. På den baggrund træffer studienævnet beslutning om ABC-kategoriseringen. Studienævnene træffer i samråd med studielederen, og eventuelt undervisningsudvalget og den kursusansvarlige, beslutning om, hvordan der skal følges op på kurset, herunder om der fx skal ændres i undervisnings- eller eksamensformen (audit trail 1, s. 287). Akkrediteringspanelet har set en række konkrete eksempler på kategorisering og håndtering af undervisningsevalueringer. Undervisningsevalueringen af et kursus indeholdt en del kritik af udvalgte dele af kurset (audit trail 1, s. 290). Her var kurset oprindeligt indstillet til B-kategorien. Det indebar, at kursteamet selv skulle håndtere opfølgning og ændringer. Studienævnet for den pågældende uddannelse bakkede op om opfølgingsplanen fra den kursusansvarlige, men fandt det nødvendigt at følge effekten det efterfølgende år, og derfor blev kurset indstillet til C-kategorisering (audit trail 1, s. 296). Dette forklares i en mail fra studienævnsforpersonen til studielederen, der samtidig opfordrer de kursusansvarlige til at informere de studerende om justeringerne, fx på kursus-hjemmesiden eller ved en introduktionsforelæsning (audit trail 1, s. 302). I et andet eksempel fra samme fakultet er et kursus blevet placeret i C-kategorien pga. "uhensigtsmæssige forventninger til de studerendes forudsætninger" (audit trail 2, s. 110). Kurset er efterfølgende søgt tilpasset ved at ændre et programmeringsprog i kurset, så de studerende nu skal anvende et program, de kender i forvejen.



- På et tredje fakultet har praksis frem til foråret 2023 været, at drøftelser af og opfølgning på undervisningsevalueringsresultater har været forankret i ledelsesstrengen, hvor uddannelseslederne har fulgt op på kurser i C-kategorien. Der foreligger ikke referater fra denne proces, og det fremgår derfor ikke, hvordan ledelsesstrengen i det konkrete tilfælde har fulgt op. Fakultetet har ændret denne praksis fra efteråret 2023. De faglige underudvalg under studienævnet skal nu skriftligt respondere på kurser i C-kategorien, eventuelt med inddragelse af uddannelseslederen og underviseren, og den skriftlige respons skal efterfølgende behandles af studienævnet (audit trail 1, s. 8).

Akkrediteringspanelet vurderer, at studienævnet håndterer de identificerede problemer på kurser i C-kategorien, som panelet har kigget på. Dermed hjælper ABC-kategoriseringen studieledelserne til at prioritere håndteringen af kurser med problemer.

### ***Kurser i B-kategorien***

De fleste kurser, som akkrediteringspanelet har set i audit trail-materialet, kategoriseres som B-kurser. På disse kurser fungerer undervisningen/fagelementet tilfredsstillende. På farmaci hedder det fx om B-kurser, at den løbende udvikling kan foretages af den kursusansvarlige i samarbejde med de involverede undervisere og undervisningsudvalget samt eventuelt i samråd med institutlederen, uden at der er behov for en særlig indsats fra studienævnet. Under besøgene fortalte blandt andre studielederne, at det sker, at de tager kontakt til de kursusansvarlige for B-kurser, hvis der er en konkret problemstilling.

Akkrediteringspanelet hørte under besøgene, at tilbagemeldinger om en B-kategori opleves sådan, at "de går under radaren". I stedet prioriteres videndeling i forbindelse med A-kurser eller håndtering af problemer på kurser i C-kategorien. B-kurserne omtales ikke i uddannelsesredegørelserne eller uddannelsesevalueringerne, og der følges ikke op på dem året efter, som det er tilfældet med kurser i C-kategorien. Ikke alle er tilfredse med det, der sker i forbindelse med B-kurserne. Enkelte studienævnsrepræsentanter udtrykte frustration over, at de har set de samme skriftlige evalueringer flere år i træk, hvor der er problemer, som ikke bliver håndteret. Der vil typisk være tale om kurser, som ligger på vippen mellem B og C, men som er kategoriseret som B-kurser.

B-kurser udgør den største andel, men er den kategori, der i studienævnsammenhæng vies mindst interesse. Det kan betyde, at der kan være udviklingsmuligheder, der ikke realiseres. Akkrediteringspanelet vurderer, at det er vigtigt at finde den rette balance mellem ressourcehensyn og det forhold, at B-kurserne er i risiko for ikke at få en tilstrækkeligt tæt opfølgning. Der vil let blive brugt for mange ressourcer, hvis studienævnet skal forholde sig til de mange B-kurser. På den anden side kan det gå ud over kursernes udviklingspotentiale, når kurserne kun i mindre grad får sparring og opfølgning fra studielederne, uddannelseslederne eller studienævnet. Det kan være en udfordring, netop fordi der er så mange kurser i B-kategorien.

### **Videndeling om A-kurser**

A-kurser udgør en ganske lille andel af det samlede antal kurser i audit trail-materialet, men kan være til inspiration for andre. Akkrediteringspanelet har derfor interesseret sig for, hvordan videndeling om gode erfaringer på A-kurser finder sted på de enkelte fakulteter.

Videndeling om A-kurserne sker blandt andet skriftligt via uddannelsesredegørelserne eller undervisningsevalueringsrapporterne. Her skal studieledelsen opgøre antallet af kursusevalueringer i hver kategori og reflektere over fordelingen. Samtidig skal studieledelsen sammenfatte erfaringerne fra kurserne i hver kategori. På SAMF har studieledelsen for psykologi beskrevet fordelingen af kurser i A-, B- og C-kategorierne i en sammenfattende undervisningsevalueringsrapport for studieåret 2022/23 (audit trail 1, s. 242). Her fremgår det også, at psykologis A-kurser er karakteriseret ved undervisernes didaktiske kompetencer, god sammenhæng mellem kursuselementer, kursusindhold og eksamen samt tydelig kommunikation og koordinering. Akkrediteringspanelet har set eksempler på de skriftlige opgørelser fra flere uddannelser og konstaterer, at det generelt kan være svært at få overblik over antallet af kurser i hver kategori, da opgørelsen ikke konsekvent er foretaget kvantitativt. Antallet opgøres i halvdelen af de godt ti uddannelsesredegørelser og uddannelsesevalueringer, som panelet har set. I de resterende ses kvalitative udsagn som fx, at ”studerende generelt er rigtig godt tilfredse med deres fag”. Panelet bemærker, at refleksion over fordelingen ikke finder systematisk sted (audit trail 1, s. 242).

Ifølge akkrediteringspanelet ser det ikke ud til, at man alle steder er nået lige langt med at finde en form, der understøtter skriftlig videndeling. Af uddannelsesevalueringen af en naturvidenskabelig bacheloruddannelse fremgår det således, at information om A-kurser til de øvrige medarbejdere på beslægtede institutter hidtil ikke har været udbredt tilfredsstillende (audit trail 1, s. 380). Studieledelsen har dog besluttet, at der fremover skal udarbejdes en kort feature om de udpegede inspirationskurser, der skal indgå i institutledernes nyhedsbreve. I uddannelsesredegørelserne og uddannelsesevalueringerne for en humanistisk bacheloruddannelse er der ingen formidling af A-kurser, der kan være til inspiration for andre (audit trail 1, s. 95 og 106). Det nævnes i stedet blot, at der ”generelt” udtrykkes ”tilfredshed med undervisningen”.

Akkrediteringspanelet hørte dog også om andre former for videndeling end den, der foregår skriftligt. Der organiseres fx pædagogiske dage, hvor underviserne mødes og inspirerer hinanden, ligesom studienævnet på Institut for Psykologi i 2023 har valgt at indstille tre undervisere fra A-kurser til prisen som Årets Underviser. Det fremgår af et studienævnsreferat, at planen er, at kåringen skal finde sted én gang årligt op til lønrunden, som starter hvert efterår (audit trail 1, s. 167). Andre fakulteter er ved at igangsætte en mere effektiv videndeling. Fx har HUM igangsat en proces, hvor ”rammerne for undervisningsevalueringen genbesøges”. Videndelingen afventer resultaterne af dette genbesøg.

Samlet set vurderer akkrediteringspanelet, at ABC-kategoriseringen anvendes systematisk og bruges til at håndtere og prioritere de kurser, der har alvorlige problemer. Der er også eksempler på, at der deles viden om velfungerende kurser. Panelet finder dog samtidig, at aktiviteter, der ligger uden for kerneaktiviteten – opfølgning

på kurser i C-kategorien – enten bør overvejes eller videreudvikles. Det er således svært at se, hvordan studieledelserne kan bruge opgørelsen af antallet af de kategoriserede evalueringresultater på tværs af fakulteter og studienævnet, når disse er baseret på en uensartet kategorisering af evalueringresultaterne. Ligeledes er der eksempler på både refleksioner over ABC-fordelingen og situationer, hvor der ikke reflekteres meget. Samtidig synes der at være en noget forskellig oplevelse af, hvor krævende opgaven er. ABC-kategoriseringen beskrives på ét fakultet omfangsmæssigt som et lille komma, mens det på et andet betegnes som en kæmpe opgave. Nogle ansatte anså variationen som en stor udfordring for arbejdet, mens andre slet ikke syntes, at der var nævneværdig variation.

## **Pædagogisk kvalitet**

Akkrediteringspanelet har været interesseret i at belyse, hvordan studienævnet, studieledelsen og institutledelsen sikrer undervisernes pædagogiske og didaktiske kompetencer. Panelet har derfor set nærmere på praksis på tre fakulteter.

På KU-niveau har KUUR vedtaget en fælles plan for pædagogisk kompetenceudvikling, som blandt andet fastlægger, at fastansatte VIP'er skal gennemføre en universitetspædagogisk aktivitet minimum hvert tredje år (audit trail 1, s. 40). Derudover er der fra universitetets side formuleret fælles retningslinjer for den løbende udvikling af pædagogiske kompetencer (audit trail 1, s. 26). Akkrediteringspanelet har set, at alle fakulteter har udmøntet planen, men på forskellige måder inden for rammerne af retningslinjerne.

Ét fakultet har lagt en fælles plan for den treårige periode. Den indebærer, at alle undervisere skal deltage i et forløb med kollegasupervision faciliteret af de pædagogiske konsulenter, der er tilknyttet fakultetet. Forløbet involverer kollegial sparring og feedback på kursusbeskrivelser og undervisning. Samtidig skal alle vejledere (VIP'er og DVIP'er) med ansvar for speciale- eller bachelorprojektvejledning tilbydes individuel supervision og/eller et kursus i projektvejledning efter behov (audit trail 1, s. 148; audit trail 3, s. 143 og 151). Endelig skal alle fakultetets studieledere tilbydes pædagogiske træningsforløb i studieledelse, uddannelsesdesign og uddannelsesudvikling. Antallet af deltagere på tilbuddene monitoreres årligt. Alle aktiviteterne evalueres med henblik på løbende udvikling og kvalitetssikring.

På et andet fakultet har man valgt ikke at tilrettelægge et obligatorisk fælles forløb. Fakultetet har i stedet allokeret et antal timer, som den enkelte underviser kan søge om at bruge på kompetenceudviklingsaktiviteter efter eget ønske. Det er fx tid til kompetenceudvikling, forankring af kompetenceudviklingsaktiviteter og opsamling og formidling af kompetencer og erfaringer (audit trail 1, s. 62). På fakultetet skal institutlederen i forbindelse med MUS aftale, hvilke tilbud der skønnes hensigtsmæssige for den enkelte underviser (audit trail 2, s. 54). Der bliver tilbudt kursusaktivitet og workshops, blandt andet kollegasparring, efter den enkelte undervisers behov. Det er ikke klart for akkrediteringspanelet, hvilke tiltag der er målrettet hhv. VIP'er og DVIP'er. Panelet fik oplyst, at en DVIP'er selv måtte spørge om mulighederne for kompetenceudvikling og her fik at vide, at vedkommende var for erfareren.

På et tredje fakultet skal alle VIP'er løbende deltage i pædagogisk kompetenceudvikling minimum hvert tredje år. Mål for pædagogisk kompetenceudvikling fastsættes for den enkelte i forbindelse med den årlige MUS. Der fremgår derimod ikke processer eller procedurer for deltidsansattes (DVIP'ers) muligheder for pædagogisk kompetenceudvikling, herunder heller ikke i relation til speciale- eller bachelorprojektvejledning. Krav til kompetencer ved ansættelsen fremgår af fakultetets målbare standarder for en række specificerede VIP-grupper, fx lektorer, kliniske studielektorer og postgraduate kliniske lektorer (audit trail 1, s. 276).

Underviserne, som akkrediteringspanelet talte med på tværs af fakulteter, havde alle meget positive erfaringer i forbindelse med deres deltagelse i pædagogiske udviklingsaktiviteter. Men panelet bemærker samtidig, at forståelsen af kompetenceudviklingsaktivitet er meget bred. Det medfører, at aktiviteter i nogle tilfælde kan være meget omfattende forløb og i andre tilfælde være ganske korte forløb. Herudover noterer panelet sig, at mens alle fakulteter har forholdt sig til muligheder og krav til VIP'ernes kompetenceudvikling, er DVIP'ernes muligheder kun tydeligt på et fakultet.

Akkrediteringspanelet vurderer, at den pædagogiske kompetenceudvikling er forankret hos ledelsen, og at KU er begyndt at arbejde mere systematisk med kompetenceudvikling. Arbejdet vurderes dog stadig at være på et tidligt stadie. Panelet bemærker, at der er tydelige forskelle i fakulteternes implementering af den fælles plan. Som beskrevet ovenfor er det på ét fakultet således op til den enkelte underviser og institutlederen i forbindelse med MUS at fastlægge kompetenceudviklingen, mens der på et andet fakultet er lagt en fælles plan for underviserne på fakultetets institutter. Panelet ser det som mindre ambitiøst, at KU's retningslinjer muliggør de mere minimale modeller for kompetenceudvikling. Det skal blandt andet ses i lyset af, at panelet under besøgene hørte om udfordringer med fx studietrivsel og studerende med funktionsnedsættelser. Panelet anerkender KU's prioritering af lokal udmøntning af den fælles plan og forstår behovet for lokalt ejerskab, men anbefaler samtidig KU at være opmærksom på at få flere undervisere engageret. Det baserer sig på tre forhold. For det første har panelet set, at de pædagogiske læringsenheder arbejder seriøst og kompetent med udvikling af de pædagogiske kompetencer. For det andet har panelet set, at de undervisere, der har deltaget, giver udtryk for et stort udbytte. Endelig synes der for det tredje at være et behov blandt de studerende.

### **Monitorering af arbejdsbelastning**

Akkrediteringspanelet vurderer, at KU arbejder systematisk med at sikre en arbejdsbelastning svarende til uddannelsens normering.

I kursusbeskrivelserne indgår de studerendes forventede arbejdsbelastning. Akkrediteringspanelet har set, at kursusbeskrivelse viser det forventede timeforbrug opdelt på forskellige kategorier, herunder holdundervisning, forelæsninger, forberedelse mv. (audit trail 1, s. 84, 176 og 305).

De studerendes vurdering af arbejdsbelastningen bliver monitoreret gennem spørgsmål i KU's undervisningsevalueringer. Her bliver der spurgt om, hvor mange timer de studerende i gennemsnit ugentligt har brugt på kurset (se fx audit trail 1, s.

86 og 331) Derudover får studieledelsen i uddannelsesredegørelser og uddannelses-evalueringer information om de studerendes arbejdsbelastning via den løbende monitoring af de studerendes studieprogression.

Akkrediteringspanelet har set eksempler på, at uddannelserne håndterer problemer med studieintensiteten. På bacheloruddannelsen i veterinærmedicin har de studerende oplevet problemer med en stor arbejdsbelastning i udvalgte fag. Det kom blandt andet til udtryk ved, at uddannelsens tal for studieprogression lå under den fastsatte målbare standard. Panelet har set, at studieledelsen i samarbejde med studienævnet har iværksat initiativer, der skal sikre en bedre sammenhæng mellem de pågældende fags arbejdsbelastning og studietiden (se afsnittet "Monitoring, standarder, afrapportering og udbud").

### **Studentercentreret læring og studietrivsel**

Akkrediteringspanelet vurderer, at KU har forholdt sig til og prioriteret arbejdet med SCL. Panelet finder også, at den valgte tilgang til SCL på KU understøttes af det løbende kvalitetssikringsarbejde.

KU arbejder med SCL i tre spor: pædagogik og didaktik, tilrettelæggelse af uddannelser og undervisning samt studietrivsel. De første to spor (pædagogik og didaktik samt tilrettelæggelse af uddannelser og undervisning) er behandlet ovenfor. Akkrediteringspanelet har dog også interesseret sig for, hvordan KU sikrer de studerendes studietrivsel.

#### ***Understøttelse af studietrivsel***

KU's arbejde med studietrivsel tager afsæt i en fælles definition med fem trivselsdimensioner. Definitionen er formuleret af en arbejdsgruppe bestående af prorektor for uddannelse, undervisere, studerende og øvrige relevante medarbejdere. Ifølge KU indebærer studietrivsel, at de studerende:

1. Oplever at kunne lære og udvikle sig
2. Oplever mening og/eller relevans i uddannelsen
3. Oplever fagligt eller socialt engagement
4. Føler sig som en del af et fællesskab
5. Oplever passende balance mellem studiekrav og studietid og mellem studieliv og fritid. (Audit trail 3, s. 6)

Under besøgene beskrev KU's studiemiljøråd, hvordan definitionen har været med til at etablere et fælles sprog for studietrivsel på tværs af institutionen. Akkrediteringspanelet hørte samtidig, at definitionen er med til at tydeliggøre KU's ambitioner på området.

Studietrivsel monitoreres via studieundersøgelsen, som senest er gennemført i 2023, og den giver blandt andet information om de studerendes mentale helbred, forholdet til de medstuderende samt studiemiljøet. Den enkelte uddannelsesinstitution kan supplere studieundersøgelsen med egne spørgsmål, og akkrediteringspanelet bemærker, at KU har suppleret med egne spørgsmål om fx grænseoverskridende adfærd. Panelet bemærker samtidig, at KU's trivselsdefinition indgår i studieundersøgelsen på den måde, at udvalgte spørgsmål er kategoriseret efter de fem

trivselsdimensioner, og at der for hver dimension er beregnet en gennemsnitscore (se fx audit trail 3, s. 350). Resultaterne opgøres på institutions-, fakultets- og uddannelsesniveau. Panelet bemærker positivt, at uddannelserne kan sammenligne egne resultater med fakultetet og hele KU og på den måde vurdere studietrivlsen i en relevant kontekst. Panelet har set lave svarprocenter for studieundersøgelsen (på nogle fakulteter omkring 28 %), som dog er på niveau med landsplan (29 %). Under besøgene fortalte medlemmer af udvalget SAK-studerende, at man på KU arbejder på at øge svarprocenterne ved at kommunikere om undersøgelsen via studenterforeningerne.

Opfølgning på studieundersøgelsen for 2023 sker primært på fakultetsniveau. Hvert fakultet skal udarbejde en handlingsplan for studiemiljø og studietrivsel med indsatser for perioden frem imod 2027 (audit trail 3, s. 29). Fakultetsledelsen skal årligt give rektor en status for arbejdet med initiativerne i handlingsplanen. Det sker i forbindelse med DUR. Arbejdet med handlingsplaner for studieundersøgelsen for 2023 er afsluttet i efteråret 2024 efter akkrediteringspanelets besøg, så panelet har ikke kunnet få indblik i, hvordan fakulteterne har besluttet at følge op på udfordringer identificeret via studieundersøgelsen.

Mens fakulteterne skal udarbejde en handlingsplan som opfølgning på studieundersøgelsen, kan studieledelsen og institutledelsen også vælge at iværksætte trivselsindsatser – både som opfølgning på studieundersøgelsen og mere generelt som led i den løbende kvalitetsudvikling. Akkrediteringspanelet har set, at studienævn og undervisningsudvalg har drøftet resultaterne af studieundersøgelsen 2023 på uddannelsesniveau (audit trail 3, s. 73, 216 og 350). Panelet har også set eksempler på trivselsindsatser forankret på de enkelte uddannelser. På psykologi arbejder man fx med at øge trivlsen blandt de studerende gennem projektet ”Sammen på Psyk”.

Studietrivsel monitoreres ikke kun via studieundersøgelsen, men også ved, at uddannelserne løbende monitorer de studerendes studieprogression og frafald, som fakulteterne har fastsæt målbare standarder for. Informationen indgår i de årlige uddannelsesreddegørelser. Panelet har set, hvordan studieledelserne handler, når der konstateres problemer med frafald og studieprogression (se afsnittet ”Monitering, standarder, afrapportering og udbud”).

### ***Kvalitetssikring af studiestarten***

De studerendes studietrivsel bliver understøttet via studiestarten (institutionsrapporten, s. 26).

Fakulteterne skal fastsætte målbare standarder for studiestarten på baggrund af KU's fælles retningslinjer. De målbare standarder for studiestarten er fastsat forskelligt på tværs af KU. Nogle fakulteter har formuleret tydelige målbare standarder for, hvordan studiestarten på BA- og KA-uddannelser skal bidrage til, at nye studerende får en god start fagligt og socialt (audit trail 2, s. 105; supplerende dokumentation, s. 12). Samtidig bemærker akkrediteringspanelet, at de målbare standarder på andre fakulteter er formuleret mindre tydeligt og operationelt (audit trail 3, s. 143). Panelet har ikke kunnet se, hvilke drøftelser fakultetsledelsen og rektor har haft om de pågældende standarder, men ser et potentiale i at justere mindre konkrete standarder, så de i højere grad er med til at sætte en tydelig og ambitiøs retning for arbejdet med studiestarten for det samlede fakultet.

Fakulteterne evaluerer årligt studiestarten via en spørgeskemaundersøgelse blandt de nye studerende. Hvert tredje år rapporterer fakultetsledelsen om opfyldelsen af de målbare standarder som led i DUR-afrapporteringen (audit trail 2, s. 97; supplerende dokumentation, s. 12). Akkrediteringspanelet har set, at der årligt på fx SUND, SCIENCE og SAMF udarbejdes evalueringsrapporter om studiestarten på uddannelsesniveau (audit trail 3, s. 241 og 368). Evalueringerne giver et godt billede af de studerendes oplevelse af studiestarten, selvom det dog bemærkes, at svarprocenten på nogle fakulteter er lav, og at koblingen til de målbare standarder ikke er tydelig. Der sker en systematisk opfølgning på de årlige evalueringer af uddannelsernes studiestart. Panelet har fx set, at studie- og institutledelsen for datalogi-økonomi har udarbejdet en læringsrapport med afsæt i evalueringen af studiestarten i sommeren 2023. I rapporten kommenteres der på resultaterne og foreslås handlinger, der kan være med til at udvikle studiestarten fremover (audit trail 3, s. 256). Læringsrapporten benyttes til dialog og læring mellem Datalogisk Institut og studieadministrationen på SCIENCE. På baggrund af rapporterne udarbejder studieadministrationen en indstilling til prodekanen, som danner baggrund for en tilbagemelding til instituttet (audit trail 3, s. 13).

### ***Kvalitetssikring af studie- og karrierevejledning***

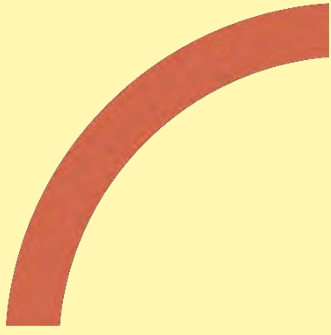
De studerendes studietrivsel bliver også understøttet via studie- og karrierevejledningen på fakulteterne (institutionsrapporten, s. 26). Fakulteterne skal fastsætte målbare standarder for studie- og karrierevejledningen på baggrund af KU's fælles retningslinjer. Akkrediteringspanelet har set, at SAMF, SUND og SCIENCE har fastsat tydelige målbare standarder for blandt andet vejledernes uddannelsesniveau og for vejleder/student-ratioen. SUND og SCIENCE har desuden fastsat målbare standarder for tilgængelighed. Fakulteterne skal også fastsætte standarder for den løbende evaluering af studie- og karrierevejledningen. Her bemærker panelet, at de målbare standarder er formuleret som processtandarder, der kun i mindre grad lægger noget til det, der allerede fremgår af KU's fælles retningslinjer og fakulteternes egne procedurer.

Studie- og karrierevejledningen evalueres årligt. Studieadministrationen opsummerer resultaterne i et notat, der sendes til fakultetsledelsen og desuden til studieledelserne. Fakultetsledelsen afrapporterer hvert tredje år til rektor om opfyldelsen af de målbare standarder. Det sker i forbindelse med DUR. Akkrediteringspanelet har set eksempler på de årlige evalueringer fra forskellige fakulteter og kan se, at de varierer med hensyn til form og indhold. Evalueringerne giver et godt overblik over henvendelsesmønstre og vejledningsaktiviteter, men der ser ikke ud til at være en tydelig kobling til de målbare standarder (audit trail 3, s. 160 og 392). Dertil kommer, at de årlige evalueringer, som panelet har set, primært er deskriptive redegørelser for henvendelsesstatistikken. De fremstår ikke så analytiske, og de indeholder ikke forsøg på at opsummere problemstillinger, som man oplever i vejledningen. Panelet bemærker positivt, at der evalueres systematisk, og noterer sig også, at studieadministrationen på flere fakulteter nævner at have fokus på at dele evalueringerne med studie-/institutledelserne og studienævnet. Panelet ser dog samtidig et potentiale i at arbejde med evalueringerne, så de i højere grad får en form og et indhold, der understøtter dialog om de studerendes studietrivsel mellem studievej-

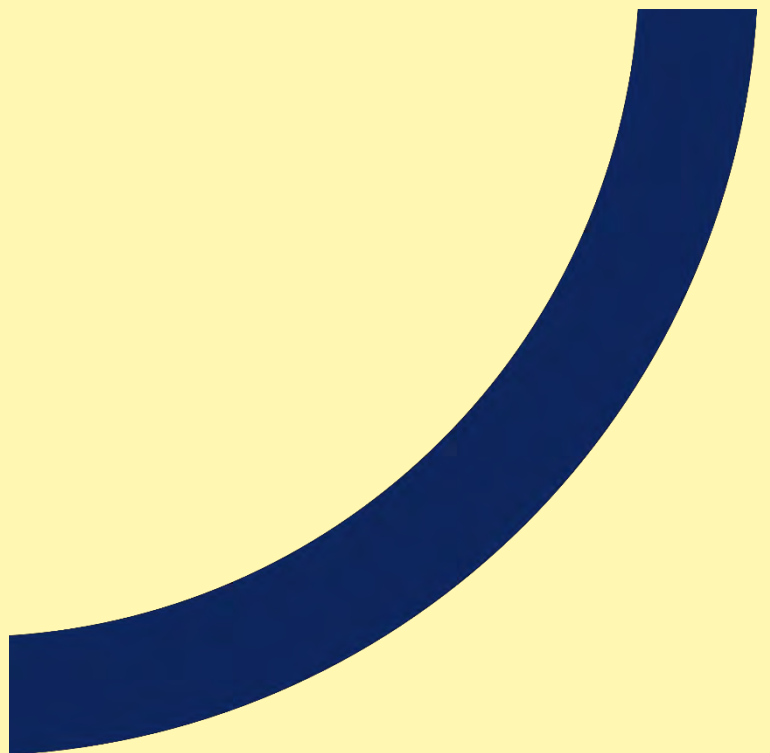
ledningen, studieledelsen, institutledelsen og fakultetsledelsen. Dette skal ses i lyset af, at studie- og karrierevejledningen må forventes at have et godt indblik i, hvordan uddannelsernes indhold og tilrettelæggelse påvirker de studerendes trivsel.

Samlet set vurderer akkrediteringspanelet, at KU arbejder systematisk med at understøtte de studerendes studietrivsel og med løbende at kvalitetssikre studiestarten og studie- og karrierevejledningen. Det er positivt, at KUUR har formuleret en fælles trivselsdefinition (og panelet ser et potentiale i at udvikle en tilsvarende fælles definition af det bredere studiemiljø). Det er også positivt, at studietrivslen understøttes via fakulteternes handlingsplaner, og at rektor og fakultetsledelsen løbende forholder sig til handlingsplanerne som led i DUR. Det er også positivt, at der sker en løbende kvalitetssikring af studiestarten og studie- og karrierevejledningen, men på dette område ser panelet dog et udviklingspotentiale med hensyn til de målbare standarder for studiestarten og de årlige evalueringer af studie- og karrierevejledningen.





# Udviklings- perspektiv



# Udvikling og refleksion

Dette kapitel indeholder akkrediteringspanelets refleksioner over det kvalitetssikringsarbejde, panelet har mødt på KU. Kapitlet omhandler institutionens løbende udvikling af kvalitetssikringsarbejdet, beskriver styrker ved institutionens kvalitetssikringsarbejde og peger på mulige udviklingsområder. Kapitlet indgår ikke i Akkrediteringsrådets afgørelsesgrundlag.

## Løbende udvikling af kvalitetssystemet

KU's strategi, "Talent og samarbejde", satte i perioden 2018-23 den overordnede retning for de uddannelsesstrategiske indsatser hos jer. Som et eksempel på, hvordan strategien har bidraget til udvikling af jeres kvalitetssikringssystem, nævner I arbejdet med uddannelsernes kobling til forskningen i strategiprojektet "Forskningsintegrerende undervisningsaktiviteter" (institutionsrapporten, s. 37). I strategiprojektet har I udarbejdet en typologi for forskningsbaseret og forskningsintegration i undervisningen og dermed et fælles sprog for dette. Typologien illustrerer, hvordan jeres uddannelser er forskningsbaserede, og hvordan uddannelserne kan arbejde med forskellige typer af forskningsintegration (institutionsrapporten, s. 37). Pr. 1. september 2022 er typologien indført i forskningsmatricerne, og den implementeres løbende på uddannelserne, i takt med at de kommer i turnus til enten en uddannelsesevaluering eller en uddannelsesreddegørelse (institutionsrapporten, s. 38). Implementeringen forventes at være afsluttet pr. 1. september 2025. Selvom typologien primært er tænkt som et samtaleværktøj, der ikke skal måle kvaliteten, og selvom typologien endnu ikke er taget i brug på alle uddannelser, er I nået så langt med udrulningen, at forskningsintegration udgør en vigtig del af jeres overordnede udviklingsarbejde. Det er således et initiativ med stort potentiale for løbende at sikre uddannelsernes kvalitet og relevans. Ambitionen er samtidig på niveau med et internationalt og konkurrencekræftigt universitet.

I har også foretaget andre ændringer med hensyn til kvalitetssikringen af forskningsbaseret og forskningsintegration. I har fx pr. 1. september 2022 indført VIP-dækningsgrad i jeres kvantitative monitorering af forskningsdækningen og kontakten til videngrundlaget for at etablere en ensartet opgørelsesmetode til monitorering af uddannelsernes forskningsbaseret (institutionsrapporten, s. 33). I har i 2021 også udarbejdet en videngrundlagsmatrix, som professionsbachelor-, diplom- og akademiuddannelserne skal udarbejde i stedet for en forskningsmatrix, så skabelonen og arbejdet med den er tilpasset til og vedkommende for uddannelsen.

En anden væsentlig ændring i jeres kvalitetssikringssystem er dekanernes årlige DUR. I 2022 indførte I DUR som erstatning for "Dekanernes afrapportering om uddannelseskvalitet til rektor" (DAU). I DAU foregik dekanernes årlige afrapportering og rektors opfølgning som en skriftlig proces (institutionsrapporten, s. 31). I DUR afrapporterer dekanerne årligt til rektor, men afrapporteringen er på hvert fakultet udgangspunkt for dialogmøder mellem rektoratet og dekanatet. I de seneste år har I

desuden reduceret antallet af fælles målbare standarder og begrænset det skriftlige materiale, som fakulteterne skal levere til DUR af hensyn til ressourceforbruget og til effektiviseringen af systemet (institutionsrapporten, s. 33).

Et andet område, som I har arbejdet med, er studietrivsel. Mange studerende oplever stress og ensomhed, og der optages stadig flere studerende med funktionsnedsættelser, også på jeres uddannelser. I 2019 nedsatte I en tænketank om stress og studietrivsel med forskere fra KU, praktikere og studerende. Tænketankens medlemmer har formuleret en definition af studietrivsel, der skal sikre, at I kan arbejde ud fra en fælles forståelse af og rammer for, hvad studietrivsel er, og medlemmerne har også udarbejdet en række anbefalinger på området (institutionsrapporten, s. 39). Vi har set, hvordan trivselsdefinitionen har skabt et fælles sprog for jeres indsats, ligesom vi har set, hvordan I understøtter studietrivsel gennem den løbende kvalitetssikring af studiestarten og af studie- og karrierevejledningen.

## **Styrker**

Gennem strategien ”Talent og samarbejde” har I sat en overordnet uddannelsesstrategisk retning på KU. Det er vores oplevelse, at fx arbejdet med forskningsintegration er solidt forankret på mange af jeres uddannelser. Under besøgene har vi hørt, hvordan studieledelserne såvel som underviserne er entusiastiske med hensyn til arbejdet. Det er positivt, at typologien bidrager til dialog om forskningsbaseret og forskningsintegration og derved i endnu højere grad sætter forskningsbaseret på uddannelsernes dagsorden. Entusiasmen i forbindelse med arbejdet med forskningsintegration vidner også om, at I er gode til at udvikle kvalitetssikringssystemet, så det fremmer lokalt medejerskab og derved en kvalitetskultur.

I har i mange tilfælde fundet en god balance mellem skriftlig dokumentation og dialog og mellem kontrol og udvikling. Med indførelsen af DUR er det lykkedes jer at styrke den mere udviklingsorienterede og direkte drøftelse af uddannelseskvalitet mellem rektor og dekanerne. Dialogen bidrager også til at sikre et styrket ledelsesansvar i jeres arbejde med kvalitetssikring af uddannelserne (institutionsrapporten, s. 31). Vi ser også indførelsen af DUR som et positivt eksempel på jeres arbejde med løbende at forenkle kvalitetssikringssystemet og herunder at reducere antallet af målbare standarder.

## **Udviklingsområder**

### **Forskningsintegration og progression i uddannelsen**

På mange af jeres uddannelser arbejdes der med at styrke forskningsintegrationen i undervisningen. I har besluttet, at blandt andet studieledelsen skal forholde sig til forskningsintegration i det enkelte fagelement, men at forskningsintegration ikke skal have et bestemt omfang i undervisningen (institutionsrapporten, s. 21).

På flere af jeres uddannelser bruges forskningsmatricen til at sikre progression i forskningsbaseringen – ikke kun i undervisningen, men også på den samlede uddannelse. Det hørte vi under besøgene studieledere og studienævnrepræsentanter fortælle om.

Vi anbefaler, at I fortsætter dette vigtige udviklingsarbejde med forskningsintegration i undervisningen og samtidig arbejder videre med udviklingen af forskningsintegration på uddannelsesniveau. Vi anbefaler, at I desuden overvejer, hvordan forskningsfeedback, dataindsamling, mesterlære, medforskning og selvstændig forskning eventuelt skal indgå i de enkelte fagelementer, og hvor disse fagelementer bedst placeres i uddannelsens struktur. En sådan afklaring på uddannelsesniveau kan fx ske i forbindelse med revision af studieordningen hvert tredje år. Udarbejdelse af konkrete forventninger til forskningsintegration kan være med til understøtte en systematik i måden, I arbejder med forskningsintegration på, samtidig med at I bevarer friheden til at arbejde med forskningsintegration på forskellige måder ud fra lokale forhold. Vi forestiller os, at dette leder til, at kvalitetsdrøftelser hen ad vejen kommer til at indgå mere systematisk i afrapporteringerne. Systematiske drøftelser i afrapporteringen kan give overblik over, hvor det er lykkedes godt at arbejde med forskningsintegration på uddannelsesniveau, og hvor der er behov for at understøtte dette perspektiv yderligere.

### **Ambitiøse målbare standarder for VIP-dækning skal give anledning til kvalitative drøftelser**

I har fastlagt klare målbare standarder for, hvornår der er tale om tilfredsstillende kvalitet og relevans. DUR-processen giver i mange tilfælde anledning til at skærpe og præcisere standarderne. Vi har set, at det medfører mere ambitiøse standarder, hvor det kræver en målrettet indsats for uddannelsen at opfylde en given målsætning. Processen vedr. de målbare standarder bidrager til at udvikle kvaliteten på uddannelserne.

Vi har set, at de målbare standarder for fx ledighed og førsteårsfrafald skærpes og præciseres systematisk i forbindelse med DUR-processen. Skærpelsen består fx i, at standarderne nærmer sig de strategiske mål, som I eller fakulteterne måtte have sat jer. Præciseringen består fx i, at I fastlægger uddannelsesspecifikke standarder på basis af relevante forhold på den enkelte uddannelse. For VIP-dækningen præciseres og skærpes kravene til standarderne dog sjældnere. I tre tilfælde differentieres der med hensyn til de målbare standarder mellem bachelor- og kandidatniveau, selvom der også på de tre øvrige fakulteter kan være betydelig forskel mellem de to uddannelsesniveauer. På et enkelt fakultet differentieres de målbare standarder mellem de enkelte uddannelser. Det peger i retning af, at standarderne på dette kvalitetsområde kunne være mere ambitiøse, end tilfældet er i dag. Målbare standarders kvantitative dimension handler om, hvornår en standard overskrides, og hvad der skal til, for at det bringes i orden igen. Den kvalitative dimension er imidlertid lige så vigtig. Standarder er en anledning til kvalitative drøftelser af samspillet mellem VIP-dækningsgraden, resultater fra studieundersøgelsen og forskningsmatrixen. Det kan også være en anledning til at drøfte balancen mellem bemandingen med hhv. VIP'er og DVIP'er i fagelementerne ud fra et hensyn til, hvordan undervisningen tilrettelægges, og uddannelsen bygges op.

Vi anbefaler derfor, at I overvejer, om de målbare standarder for VIP-dækningen er tilstrækkeligt præcise og ambitiøse.

## **Evaluering af og opfølgning på undervisningen**

I har en velfungerende praksis for undervisningsevalueringer, og studienævnene arbejder grundigt og systematisk med ABC-kategoriseringerne. Vi oplever, at I er gode til at identificere og håndtere problemer i undervisningen (C-kurser). I nogle tilfælde kunne I få endnu mere ud af studienævnenes store arbejde med ABC-kategoriseringen, end tilfældet er i dag. Vi ser et udviklingspotentiale for de kurser, der placeres i kategorien A eller, for størstedelens vedkommende, B. Men det afhænger af, hvad formålet er. Er formålet med evalueringerne at sikre en kontinuerlig og ambitiøs didaktisk udvikling? I så fald bør I have endnu mere fokus på at videndele om A-kurser og følge op på B-kurser, så den systematiske kvalitetsudvikling af kurserne udvides til også at omfatte disse kurser. Er formålet omvendt at prioritere indsatsene med hensyn til de kurser, der har problemer, mener vi, at I bør præcisere opfølgingsarbejdet. Fx kunne I overveje at fokusere mere isoleret på, hvilke kurser der kræver en indsats, og hvilke der ikke gør.

Vi anbefaler, at I genbesøger formålet med ABC-kategoriseringen og overvejer, hvad I vil have ud af denne.

En anden justering, I kan overveje, er at se på den måde, hvorpå I gennemfører undervisningsevalueringerne. I anvender surveybaserede kursusevalueringer, men vi har konstateret, at I nogle steder er udfordret af lave svarprocenter. Vi har desuden hørt flere studerende og undervisere give udtryk for en vis evalueringstræthed. Vi anbefaler, at I løbende interesserer jer for alternative metoder til at indsamle de studerendes perspektiver og erfaringer og dykker ned i de gode initiativer, der allerede findes rundt omkring på fakulteterne. I den forbindelse har vi noteret os, at SUND har en udbytterig dialog mellem studieledelsen og holdrepræsentanterne. Vi opfordrer til, at I samler op på sådanne erfaringer og løbende deler god praksis.

## **Ambitiøs pædagogisk kompetenceudvikling**

I er begyndt at arbejde mere systematisk med pædagogisk kompetenceudvikling. Det giver mange udtryk for. Der er en fælles plan, men vi ser også, at der er tydelige forskelle med hensyn til, hvor I arbejder med planen på de enkelte fakulteter. Der er for stor forskel mellem på den ene side de situationer, hvor der med de pædagogiske enheder er lagt en plan for kompetenceudviklingen for institutternes undervisere, og på den anden side de situationer, hvor den enkelte underviser og institutlederen i forbindelse med MUS skal aftale en kompetenceudviklingsaktivitet. I det sidste tilfælde ser vi en risiko for, at store udfordringer, fx studerende med funktionsnedsættelser, trivselsproblemer mv. ikke matches af tilstrækkeligt sammenhængende pædagogisk kompetenceudvikling.

Vi anbefaler jer at være opmærksomme på at få flere undervisere engageret. For det første fordi vi har set, at de pædagogiske læringsenheder arbejder seriøst og kompetent med udvikling af de pædagogiske kompetencer, og fordi de undervisere, der har deltaget, giver udtryk for et stort udbytte. For det andet fordi vi har mødt undervisere, som ønsker at udvikle den pædagogiske praksis. Det skaber et momentum, som I kan drage nytte af ved at prioritere ressourcer og tid til den pædagogiske kompetenceudvikling og på den måde understrege, at pædagogisk kompetenceudvikling indgår som en naturlig del af det løbende kvalitetssikringsarbejde.

Vi anbefaler jer derfor at formulere tydeligere forventninger til og mere ambitiøse planer for pædagogisk kompetenceudvikling, hvor der er en sammenhæng mellem tiltagene på de enkelte fakulteter. Til syvende og sidst til gavn for de studerende, hvor der tegner sig et behov.

### **Videndeling mellem studie- og karrierevejledningen og uddannelserne**

Under besøgene hørte vi, at de studerendes trivsel kan være en udfordring for underviserne på tværs af KU's uddannelser. Mange studerende oplever stress og ensomhed, og der optages stadig flere med funktionsnedsættelser. Fakulteternes studievejledninger er en indgang for studerende, der oplever udfordringer med studietrivsel/studiemiljø. Under besøgene hørte vi, at studievejledningerne har et kvalificeret perspektiv på, hvordan uddannelserne i endnu højere grad kan understøtte god studietrivsel.

Vi har set, at I arbejder med videndeling mellem studievejledningen og uddannelserne. Vi anbefaler, at I sætter yderligere fokus på videndeling, så studievejledningens viden i så høj grad som muligt kan bidrage til at informere den løbende kvalitetsudvikling af uddannelserne. Som led i det arbejde kan I overveje at videreudvikle de evalueringsrapporter, som årligt samler op på studie- og karrierevejledningens arbejde. I den nuværende form er der primært tale om deskriptive præsentationer af henvendelsesstatistikken. Selvom deskriptive præsentationer er vigtige i den løbende kvalitetssikring af vejledningsindsatsen, ser vi et potentiale i at udvikle rapporterne, så de i højere bliver analytiske. De kunne med fordel fokusere på at vurdere, fortolke og omsætte henvendelsesmønstre og -tendenser til indsigter og anbefalinger, der kan understøtte studielederens og studienævnets arbejde med at udvikle uddannelsen.

Vi er klar over, at I allerede har fokus på videndeling mellem vejledningen og uddannelserne. Vi anbefaler, at det videre arbejde kommer til at fokusere på at udbrede de eksempler på gode tiltag, der er. Et eksempel er SAMF, hvor studievejlederen deltager som ressourceperson i studienævnsmøderne. Et andet eksempel er SCIENCE, hvor vejledningen udarbejder uddannelsesspecifikke rapporter og holder årlige møder med studieledelsen.

### **Forenklet kvalitetssikringssystem**

I arbejder systematisk med kvalitetssikring på baggrund af velbeskrevne retningslinjer og procedurer. Jeres kvalitetssikringssystem er velgennemtænkt og solidt.

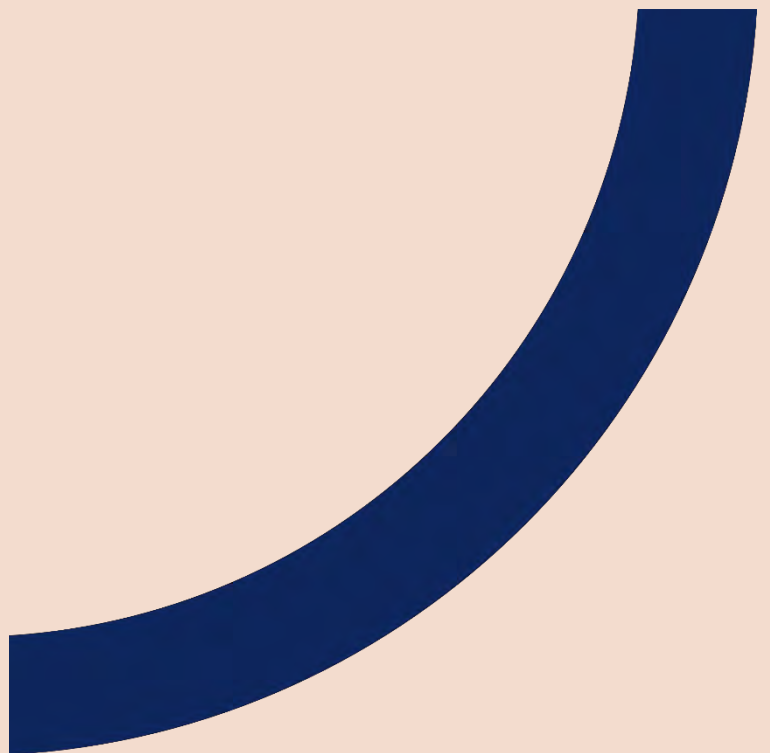
Vi har mødt en god, forankret og solid kvalitetskultur, dvs. vi oplever, at vigtige aktører i studienævnene, blandt studielederne, på institutterne og på fakulteterne nu selv er bærere af systemet. I det lys mener vi, at I bør overveje, om det nu er tid til at revidere procedurerne på de kvalitetsområder, der er velfungerende, og hvor der skabes resultater. Det kan bidrage til, at der frigøres tid, energi og ressourcer.

Under besøgene hørte vi, at I allerede har gjort jer forskellige tanker om, hvordan systemet kan forenkles. Vi vil i den forbindelse pege på kadencen for uddannelsesredegørelserne som en forenklingsmulighed, I kan overveje. Da I er gode til at identificere og analysere problemstillinger i uddannelsesevalueringerne og uddannelsesredegørelserne, kan I se på, om I eventuelt vil kunne nøjes med at udarbejde ud-

dannelsesredegørelser hvert andet år. En reduceret kadence imødegår rapporteringstræthed blandt studieledelserne og institutledelserne og kan desuden give plads til, at forandringer slår tydeligere igennem, så det bliver lettere at vurdere resultaterne af tiltagene.



Bilag





# Bilag 1. Akkrediteringspanelet

DAI har nedsat et akkrediteringspanel til at vurdere institutionens kvalitetssikringsarbejde. Medlemmerne af panelet har blandt andet kompetencer inden for ledelse og kvalitetssikring på institutionsniveau og viden om den videregående uddannelsessektor, om relevante arbejdsmarkedsforhold og om studenterforhold. Akkrediteringspanelets medlemmer er:

**Forperson Mette Sandoff**, professor i offentlig förvaltning og vicerektor, Göteborgs universitet. Mette Sandoff er vicerektor med ansvar for campusudvikling, bæredygtighed og universitetsdækkende internationaliseringsspørgsmål. Hun har tidligere været prorektor ved Göteborgs universitet. Som prorektor var hun rektors stedfortræder og havde samtidig det strategiske ansvar for blandt andet arbejds- og studiemiljø. Før det var hun universitetets vicerektor med strategisk ansvar for uddannelse og forperson for universitetets uddannelsesråd. Mette Sandoff har også erfaring fra sit tidligere virke som vicedekan og institutleder ved Handelshögskolan på Göteborgs universitet og som medlem af Sveriges universitets- og högskoleförbunds (SUHF's) ekspertgruppe for højskolepædagogik og læring på videregående uddannelser. Mette Sandoff har deltaget som ekspert ved akkrediteringer af flere videregående uddannelsesinstitutioner i Sverige og Danmark. Hun har senest været forperson for akkrediteringspanelet for Aalborg Universitet.

**Inga Bostad**, professor i filosofi, Institutt for pedagogikk, Universitetet i Oslo (UiO). Inga Bostad er tidligere vicerektor og prorektor ved UiO. Som prorektor var hun rektors stedfortræder og havde ansvar for både forskning og undervisning. Inga Bostad har blandt andet været leder af universitetets studie- og forskningsudvalg og ledet en række tværgående indsatser som koordineringsgruppen for ligestilling og projektet "Grønt UiO". Hun har også haft særligt ansvar for ph.d.-uddannelser og for innovation. Hun har siden været direktør for Norsk senter for menneskerettigheter under Det juridiske fakultet på UiO. Inga Bostad har tidligere deltaget i akkrediteringer som forperson for vurderingspanelet for Universitetet i Stavanger og ligeledes Norges Handelshøyskole i Bergen.

**Joakim Edsjö**, professor i teoretisk fysik, Stockholms universitet. Joakim Edsjö indgår i ledelsen af Naturvetenskapliga fakulteten på Stockholms universitet som sektionsskoledekan for matematik og fysik. Han har tidligere været formand for uddannelsesudvalget på Naturvetenskapliga fakulteten med ansvar for at kvalitetssikre, koordinere og udvikle fakultetets uddannelser. Joakim Edsjö har deltaget som ekspert ved akkrediteringer af flere videregående uddannelsesinstitutioner i Sverige og Norge, blandt andet som forperson for vurderingspanelet for UiT Norges arktiske universitet.

**Stefan Lindgren**, professor emeritus i gastroenterologi, Lunds universitet. Stefan Lindgren er tidligere prodekan for uddannelse ved Medicinska fakulteten på Lunds Universitet. Han har en lang karriere inden for forskning og uddannelse og har blandt andet haft ansvar for en national udredning af medicinuddannelsen og været præsident for World Federation for Medical Education. Stefan Lindgren har erfaring

med akkrediteringsopgaver i og uden for Sverige, og i 2016 var han medlem af akkrediteringspanelet for Aarhus Universitet.

**Lone Klinkby**, markedsdirektør for Wind and Renewables, COWI. Lone Klinkby har en ph.d. i Geological and Earth Sciences fra Aarhus Universitet og har tidligere været regionsdirektør i COWI. Hun har desuden arbejdet med salg og udvikling af efteruddannelseskurser til offentlige og private virksomheder på Syddansk Universitet. Lone Klinkby er medlem af aftagerpanelet for Institut for Geoscience på Aarhus Universitet.

**Marie Elisabet Strøyberg**, studerende på kandidatuddannelsen i medicin på Aalborg Universitet (AAU). Marie Elisabet Strøyberg har været studentrepræsentant i bestyrelsen for AAU (2022-24). Hun har desuden været medlem af Studiemiljørådet og Rådet for Kvalitetssikring og -udvikling på AAU. Derudover har Marie Elisabet Strøyberg været medlem af Akademisk Råd på Det Sundhedsvidenskabelige Fakultet på AAU.

Et projektteam fra DAI har haft det metodiske ansvar for institutionsakkrediteringen. Projektteamets medlemmer er:

- Projektejer: Steffen Westergård Andersen, områdechef
- Projektleder: Frederik Kolind, specialkonsulent
- Lars Pedersen, chefkonsulent
- Louise Lund Liebmann, specialkonsulent
- Amanda Lund Hansen, bachelorfuldmægtig.

## Bilag 2. Akkrediteringsprocessen

Institutionsakkrediteringen af KU er forløbet på denne måde:

22. september 2023	Opstartsmøde mellem repræsentanter fra KU og Akkrediteringsinstitutionen
13. december 2023	Indledende møde mellem repræsentanter fra KU's ledelse og Akkrediteringsinstitutionen
15. december 2023	Eksempelmaterialet modtaget
15. marts 2024	Institutionsrapporten modtaget
19. marts 2024	Systembeskrivelsesmøde mellem repræsentanter fra KU og Akkrediteringsinstitutionen
21. marts 2024	Modtaget supplerende dokumentation om fakulteternes årlige afrapportering til rektor
2.–3. maj 2024	Akkrediteringspanelets første besøg på institutionen (se program i bilag 4)
26. juni 2024	Audit trail-materialet modtaget (se udvalgte audit trails i bilag 3)
12. september 2024	Modtaget supplerende dokumentation om forskningsintegrerende undervisningsaktiviteter
17.–20. september 2024	Akkrediteringspanelets andet besøg på institutionen (se program i bilag 4)
6. oktober 2024	Modtaget supplerende dokumentation om en fakultetsledelses tilbagemelding til studieleder om kvalitet og relevans
11. december 2024	Akkrediteringsrapport sendt i høring på institutionen
9. januar 2025	Høringssvar modtaget fra institutionen
Ændring i indstilling eller vurdering af kriterier efter høring?	Nej
19. februar 2025	Behandlet af Akkrediteringsrådet på rådsmøde

De generelle trin i akkrediteringsprocessen er beskrevet i *Vejledning om institutionsakkreditering 2.0*, som findes på Akkrediteringsinstitutionens hjemmeside, akkr.dk.

## Bilag 3. Audit trails

Akkrediteringspanelet har i forbindelse med institutionsakkrediteringen af Københavns Universitet (KU) valgt tre audit trails. De valgte audit trails har til formål at belyse, hvordan jeres kvalitetssikringssystem fungerer i praksis. Akkrediteringspanelet har valgt følgende audit trails:

1. Sikring af studieaktiviteternes kvalitet og undervisernes pædagogiske og didaktiske kompetencer
2. Sikring af de studerendes kontakt til forskningsmiljøet
3. Sikring af velfungerende studiemiljøer

På de næste sider beskrives de enkelte audit trails og den skriftlige dokumentation til de enkelte audit trails, som I skal aflevere til os senest d. 26. juni 2024.

Vi anbefaler, at I for hver audit trail udarbejder en kort læsevejledning, som præsenterer dokumentationen og beskriver eventuelle sammenhænge i den. I nogle tilfælde kan den samme dokumentation indgå i flere audit trails. I disse tilfælde skal I kun sende ét eksemplar af dokumentationen. Hvis panelet tidligere har modtaget dele af den ønskede dokumentation, skal I henvise til den tidligere fremsendte dokumentation uden at fremsende den igen.

Af hensyn til panelets overblik over det samlede materiale, vil vi bede jer uploade dokumentationen i vores ansøgningssystem. Vi anbefaler i den forbindelse, at I opretter én ansøgning pr. audit trail. Det er desuden vigtigt, at I uploader dokumenterne til hver audit trail enkeltvis, så de bliver bogmærket korrekt. Ved spørgsmål til ansøgningssystemet er I velkomne til at kontakte Jan Vernholm Groth på [jvgr@akkr.dk](mailto:jvgr@akkr.dk) eller på tlf. 7231 8819.

Nedenfor beskrives formålet med de enkelte audit trails. For hver audit trail fremgår det, hvilke uddannelser der er valgt, og hvilken skriftlig dokumentation panelet ønsker fremsendt, samt hvilke interviewgrupper panelet ønsker at mødes med på 2. besøg. I vil senere modtage et udkast til et program for 2. besøg. Vi gør opmærksom på, at selvom besøgene har fokus på audit trails, kan panelet i nogle tilfælde spørge ind til emner uden for de valgte audit trails. Sidst i brevet uddyber vi panelets begrundelser for valg af audit trails og uddannelser.

KU og Danmarks Akkrediteringsinstitution holder et møde inden fristen for aflevering. Formålet med mødet er at gøre status for omfanget af den ønskede dokumentation (jf. nedenstående). Hvis dokumentationen i praksis viser sig at have et omfang, der langt overstiger de forventede sidetal for institutionsakkreditering i anden runde, afvejer vi materialet for at se, hvordan det kan skæres til og/eller begrænses under fortsat hensyn til de tre audit trails' formål.

## **Audit trail 1: Sikring af studieaktiviteternes kvalitet og undervisernes pædagogiske og didaktiske kompetencer**

Formålet er at undersøge, hvordan KU sikrer undervisningskvaliteten på uddannelserne. Det skal belyses, hvordan studienævnet, studieledelsen og institutledelsen sikrer undervisernes pædagogiske og didaktiske kompetencer. Det skal også belyses, hvordan studienævn og studieledelse monitorerer, identificerer, håndterer og løbende følger op på udfordringer og udviklingsmuligheder med undervisningen. Der er særligt fokus på, hvordan kursusevalueringer og den deraf afledte sortering af evalueringer i kategorierne A, B og C indgår i opfølgningen på dette arbejde.

### ***Uddannelser:***

- Bacheloruddannelsen i historie
- Bacheloruddannelsen i psykologi
- Kandidatuddannelsen i farmaci

### ***Ønsket dokumentation:***

#### På institutionsniveau:

- Studentercentreret læring på Københavns Universitet
- Fælles pædagogiske retningslinjer
- Referat fra KUUR's drøftelse af indførelse og implementering af plan for pædagogisk kompetenceudvikling
- Værdigrundlag for uddannelseskvalitet og kvalitetskultur på Københavns Universitet
- Retningslinjer for undervisningsevaluering og offentliggørelse af undervisningsevalueringer

#### For hver af de tre udvalgte uddannelser og deres fakulteter:

- Fakultetets plan for implementering af KUUR's plan for pædagogisk kompetenceudvikling
- Fakultetets politik for, hvordan man sikrer, at hhv. ViP og DVIP tilbydes pædagogisk kompetenceudvikling
- Fakultetets procedure for kvalitetssikring af studieordning og kursusbeskrivelser
- Fakultetets procedure for undervisningsevaluering og offentliggørelse af undervisningsevalueringer
- Referat fra møde(r) i studienævn, undervisningsudvalg eller lign., hvor uddannelsens undervisningsevalueringer fra forårssemestret 2023 er blevet kategoriseret som enten A, B eller C
- Kursusbeskrivelse for og undervisningsevalueringer af et konstituerende fagelement fra uddannelsen, som er placeret i evalueringskategori A i forårssemestret 2023
- Kursusbeskrivelse for og undervisningsevalueringer af et konstituerende fagelement fra uddannelsen, som er placeret i evalueringskategori C i forårssemestret 2023
- Referat fra møde(r) i studienævn, undervisningsudvalg eller lign., hvor undervisningsevalueringer af et konstituerende fagelement (i kategori C) er drøftet og handlinger besluttet samt referat fra senere møde(r), hvor der er fulgt op på de iværksatte handlinger

- Uddannelsesredegørelser fra 2022 og 2023 (hvis der er lavet en uddannelsesevaluering i et af de to år, ønskes denne i stedet)

**Ønskede interviewgrupper:**

- Undervisere, herunder så vidt muligt fra kategorierne DViP'ere, tidsbegrænset ansatte, studielektorer/studieadjunkter, adjunkter, lektorer, professorer
- Studerende
- Studieledere
- Institutledere/viceinstitutledere for undervisning (VILU'er)
- Repræsentanter fra studienævn (forperson, næstforperson eller evt. repræsentant fra fagudvalg under studienævn)
- Pædagogiske konsulenter fra universitetspædagogiske enheder, som understøtter de tre udvalgte uddannelser
- Prodekan for uddannelse
- Dekan

**Audit trail 2: Sikring af de studerendes kontakt til forskningsmiljøet**

Formålet med audit trailen er at belyse, hvordan KU's målsætninger vedr. de studerendes løbende kontakt til forskningsmiljøet og vedr. forskningsintegration udmøntes i uddannelsernes studieaktiviteter. Audit trailen skal også belyse, hvordan studieledelsen i praksis monitorerer og identificerer udfordringer og udviklings-

muligheder med studerendes kontakt til forskningsmiljøet og forskningsintegration gennem den udvidede forskningsmatrice. Det er endelig formålet at belyse, hvordan studieledelsen, institutledelsen, fakultetsledelsen og eventuelt andre håndterer identificerede udfordringer og udviklingsmuligheder og følger op på iværksatte tiltag.

**Uddannelser:**

- Bacheloruddannelsen i fransk sprog og kultur
- Kandidatuddannelsen i sundhed og informatik
- Bacheloruddannelsen i biokemi
- Kandidatuddannelsen i samfundsvidenskabelig jura

**Ønsket dokumentation:**

På institutionsniveau:

- Det tematiske tilsyn fra 2023 om forskningsmatricen
- Eksempler på evalueringsinterviews med udvalgte fagmiljøer i pilotprojektet om koblingen mellem forskningen og undervisning i 2022 og opfølgende interviews i 2023 vedr. typologien for forskningsbaserings- og integration
- Relevante uddrag fra KU's strategiprojekt "Forskningsintegrerende undervisningsaktiviteter"

For hver af de fire udvalgte uddannelser og deres fakulteter:

- Udvidet uddannelsesredegørelse eller uddannelsesevaluering fra 2023
- Kursusbeskrivelser for udvalgte fagelementer:
  - Fransk kultur og sprog, fagelement: Kultur 2: den fransktalende verdens litteratur, historie og kultur, 15 ECTS

- Sundhed og Informatik, fagelement: SITK18005U Implementering og evaluering, 10 ECTS
- Biokemi, fagelement: Molekylærbiologi, genetik og bioteknologi, 15 ECTS
- Samfundsvidenskabelig jura, fagelement: Erhvervsret – selskaber, finans og bæredygtighed, 15 ECTS
- Resultater fra undervisningsevalueringer fra forårssemestret 2023 for ovenstående, udvalgte fagelementer
- Fakultetsafrapportering til DUR 2023, inkl. bilag 1 og 2

***Ønskede interviewgrupper:***

- Undervisere, der har undervist på de valgte fagelementer, herunder evt. 2-3 med tilknytning til forskningscentre
- Studerende (om muligt studerende der har deltaget på de valgte fagelementer)
- Studieledere
- Forpersoner, næstforpersoner eller andre relevante repræsentanter fra studienævn
- Evt. repræsentanter fra fagudvalg i studienævn
- Institutledere / VILU'er
- Prodekan for uddannelse
- Dekan

**Audit trail 3: Sikring af velfungerende studiemiljøer**

Formålet er at undersøge, hvordan KU sikrer velfungerende studiemiljøer på uddannelserne, herunder de studerendes trivsel. Det skal belyses, hvordan KU monitorer relevante informationer om studiemiljø, studieaktiviteter, frafald, studieprogression og studiestart. Endelig skal audit trailen belyse, hvordan studieledelse og institutledelse håndterer udfordringer, og hvordan der på KU følges op på iværksatte handlinger. Der er særligt fokus på, hvordan samarbejde og informationsudveksling mellem forskellige organisatoriske enheder og ledelsesniveauer på tværs af KU understøtter dette arbejde.

***Uddannelser:***

- Bacheloruddannelsen i psykologi
- Bacheloruddannelsen i veterinærmedicin
- Bacheloruddannelsen i datalogi-økonomi

***Ønsket dokumentation***

På institutionsniveau:

- KU's definition af studietrivsel
- KU's retningslinjer for studiestart
- KU's retningslinjer for kvalitetssikring af studie- og karrierevejledning

For hver af de tre udvalgte uddannelser og deres fakulteter:

- Uddannelsesreddegørelse fra 2022 og 2023 (hvis der er lavet en uddannelsesevaluering i et af de to år, ønskes denne i stedet)
- Resultater fra studieundersøgelsen 2023 på fakultets- og uddannelsesniveau

- Referat fra møde(r) i studienævn, undervisningsudvalg eller lign., hvor der følges op på relevante evalueringer, undersøgelser eller nøgletal om studiemiljø og trivsel, fx fra seneste studieundersøgelse, uddannelsesredegørelse eller uddannelsesevaluering mv. (gælder for møder i perioden februar 2023 – juni 2024)
- Fakultetsafrapportering til DUR 2023, inkl. bilag 1 og 2
- Referater (eller uddrag heraf) fra relevante møder i perioden februar 2023 – juni 2024 i:
  - KUUR
  - SAK studerende
  - Studiemiljørådet
- Fakultetets seneste evaluering af studiestarten

**Ønskede interviewpersoner:**

- Studerende, herunder repræsentanter fra fagråd
- Medlemmer af studiemiljørådet i KUUR
- Medlemmer af SAK studerende (underudvalg til SAK)
- Prodekan for uddannelse
- Dekan
- Studieledere
- Forpersoner og næstforpersoner fra studienævn
- Evt. øvrige undervisere

**Begrundelse for valg af audit trails**

Akkrediteringspanelet har valgt tre audit trails, der fokuserer på: 1) Sikring af studieaktiviteternes kvalitet og undervisernes pædagogiske og didaktiske kompetencer, 2) Sikring af de studerendes kontakt til forskningsmiljøet og 3) Sikring af vel-fungerende studiemiljøer. De tre audit trails er formuleret som afgrænsede pro-

blemstillinger, der skal belyse KU's arbejde med at identificere og håndtere kvalitetssikringsudfordringer samt videreudvikle uddannelseskvaliteten og studiemiljøerne.

Audit trail 1 er valgt, fordi panelet gerne vil have et nærmere indblik i, hvordan KU sikrer uddannelsernes undervisningskvalitet, herunder den pædagogiske og didaktiske kvalitet. Desuden er audit trailen valgt, fordi panelet er interesseret i, hvordan KU's retningslinjer og fakulteternes procedurer understøtter en hensigtsmæssig håndtering af evalueringsresultater og videndeling om erfaringer. I den forbindelse er panelet interesseret i, hvordan arbejdet med at sortere kursusevalueringer i kategorierne A, B og C bidrager til at sikre undervisningskvaliteten.

Audit trail 2 er valgt, fordi panelet ønsker mere viden om, hvordan KU i praksis arbejder med at sikre de studerendes kontakt til forskningsmiljøet på forskellige typer af uddannelser samt, hvordan KU's uddannelser i praksis arbejder med forskningsintegration. Panelet er interesseret i, hvordan den udvidede forskningsmatrice indgår i arbejdet med de studerendes kontakt til forskningsmiljøet og med forskningsintegration.



Audit trail 3 er valgt, fordi panelet ser, at studiemiljø og -trivsel er identificeret som udfordring/indsatsområde på flere uddannelser og på forskellige niveauer i KU's organisation. Panelet har fx set, at KU's uddannelsesstrategiske pejlemærker indeholder pejlemærket Læring og trivsel. Pejlemærket fremhæver, at studerende og undervisere skal indgå i forpligtende læringsfællesskaber, og at studietrivsel er afgørende for stærke læringsmiljøer. Panelet er derfor interesseret i, hvordan samarbejde og informationsudveksling mellem forskellige organisatoriske enheder og ledelsesniveauer på tværs af KU understøtter arbejdet med at sikre velfungerende studiemiljøer.

### **Begrundelse for valg af uddannelser**

I audit trail 1 er der valgt uddannelser ud fra et ønske om at sikre variation, hvad angår faglighed, uddannelsesniveau (bachelor- /kandidatuddannelse) og fakultets-tilknytning. På den måde er det muligt at belyse, hvordan KU arbejder med at sikre undervisningskvaliteten inden for forskellige fagområder og på forskellige fakulteter. Desuden har panelet valgt at fokusere på uddannelser af en vis størrelse.

I audit trail 2 er der udvalgt uddannelser fra forskellige fakulteter, som har anvendt den udvidede forskningsmatrice i en uddannelsesevaluering/uddannelsesredegørelse i 2023 eller 2024. Dermed kan panelet få indblik i praksis for arbejdet med at sikre studerendes kontakt til forskningsmiljøet og med forskningsintegration. Herudover har panelet haft et ønske om, at både små og lidt større uddannelser indgår, fordi en vis spredning i uddannelsernes størrelse bidrager til en mere nuanceret belysning af de forskellige vilkår, hvorunder blandt andet studieledelse, institutledelse og fakultetsledelse arbejder med at sikre de studerendes kontakt til forskningsmiljøet.

I audit trail 3 er der valgt bacheloruddannelser fra forskellige fakulteter med forskellige niveauer af førsteårsfrafald. Der er fokus på bacheloruddannelser, fordi det blandt andet giver mulighed for at sætte fokus på, hvordan uddannelserne sikrer et velfungerende studiemiljø og god studietrivsel i studiestarten.

# Bilag 4. Besøgsprogrammer

Program for akkrediteringspanelets første besøg på KU 2.-3. maj 2024

<b>Torsdag den 2. maj 2024</b>	
08.30-09.30	Interview med KU's øverste ledelse
09.30-09.45	Pause
09.45-10.15	Meet and greet – præsentationer af KU og panelet
10.15-10.30	Pause
10.30-10.50	Oplæg fra KU om forskningstypologien og forskningsmatrix
10.50-11.05	Pause
11.05-11.55	Interview med studerende
11.55-12.05	Pause
12.05-12.50	Frokost
12.50-13.25	Rundvisning på campus
13.25-14.20	Interview med studienævnsforpersoner og studieledere
14.20-14.35	Pause
14.35-15.10	Interview med aftagere
<b>Fredag den 3. maj 2024</b>	
08.55-09.45	Interview med institutledere og viceinstitutedere for uddannelse
09.45-10.05	Pause
10.05-10.55	Interview med prodekaner for uddannelse
10.55-11.15	Pause
11.15-12.05	Interview med dekaner
12.05-13.45	Frokost og panelmøde
13.45-14.35	Afsluttende møde med KU's øverste ledelse

Program for akkrediteringspanelets andet besøg på KU 17.-20. september 2024

<b>Tirsdag den 17. september 2024</b>	
09.15-9.45	Interview med pædagogiske konsulenter
09.45-10.00	Pause
10.00-10.50	Interview med undervisere
10.50-11.05	Pause
11.05-11.45	Interview med studerende
11.45-12.45	Frokost
12.45-13.15	Interview med studienævnsforpersoner
13.15-13.30	Pause

13.30-14.00	Interview med studienævnsnæstforpersoner
14.00-14.15	Pause
14.15-15.15	Interview med studie-/uddannelsesledere
15.15-15.30	Pause
15.30-16.15	Interview med institut-/viceinstitutledere
<b>Onsdag den 18. september 2024</b>	
09.00-09.50	Interview med undervisere
09.50-10.05	Pause
10.05-10.50	Interview med studerende
10.50-11.05	Pause
11.05-12.05	Interview med institut-/viceinstitutledere
12.05-13.00	Frokost
13.00-14.00	Interview med prodekaner for uddannelse
14.00-14.15	Pause
14.15-14.45	Interview med studienævnsforpersoner
14.45-15.15	Interview med studienævnsnæstforpersoner
15.15-15.30	Pause
15.30-16.30	Interview med studie-/uddannelsesledere
<b>Torsdag den 19. september 2024</b>	
09.30-10.00	Interview med medlemmer af studiemiljørådet
10.00-10.10	Pause
10.10-10.40	Interview med medlemmer af SAK-studerende
10.40-10.55	Pause
10.55-11.50	Interview med studerende
11.50-12.50	Frokost
12.50-13.20	Interview med studienævnsforpersoner
13.20-13.30	Pause
13.30-14.00	Interview med studienævnsnæstforpersoner
14.00-14.15	Pause
14.15-15.15	Interview med studie-/institutledere
<b>Fredag den 20. september 2024</b>	
10.00-11.00	Interview med prodekaner for uddannelse
11.00-11.30	Pause
11.30-12.30	Interview med dekaner
12.30-13.45	Frokost
13.45-14.45	Interview med KU's øverste ledelse

# Bilag 5. Forventninger til velfungerende kvalitetssikringsarbejde

## Kriterium I, Offentligt tilgængelig politik

Forventninger til et velfungerende kvalitetssikringsarbejde omfatter, at:

- Institutionen har offentliggjort en kvalitetspolitik, der overordnet beskriver, hvordan kvalitetssikringsarbejdet understøtter institutionens mål for uddannelseskvalitet og relevans.

## Kriterium I, Forankring på ledelsesniveau, klar ansvars- og arbejdsfordeling og kvalitetskultur

Forventninger til organiseringen af et velfungerende kvalitetssikringsarbejde omfatter, at:

- Såvel den øverste ledelse som øvrige ledelseslag på baggrund af en klar ansvars- og arbejdsdeling og en hensigtsmæssig informationsudveksling tager beslutninger om at fremme kvalitet og relevans, når der konstateres problemer eller behov for at udvikle uddannelsesudbudene. Ansvars- og arbejdsdeling og informationsudveksling understøtter, at beslutningerne gennemføres effektivt og i tide.
- Studerende, undervisere, øvrige medarbejdere og ledelse indgår i dialoger, som understøtter, at problemstillinger diskuteres åbent, og at kvalitetssikringsarbejdet udføres løbende og efter hensigten.
- Studerende, undervisere, øvrige medarbejdere og ledelse i praksis arbejder systematisk med at sikre kvaliteten af undervisningen og uddannelserne, og at deres input, erfaringer og vurderinger bringes ind i den løbende udvikling af kvalitetssikringsarbejdet.



## Kriterium I, Monitorering, standarder, afrapportering og udbud

Forventningerne er helt overordnet, at der på baggrund af fastlagte mål for kvalitet og relevans skal være sammenhæng mellem plan, indsats (praksis), monitorering og opfølgning/beslutning for alle udbud og dele af udbud i institutionens systematiske kvalitetssikringsarbejde.

Forventninger til et velfungerende kvalitetssikringsarbejde omfatter, at:

- Kvalitetssikringsarbejdet omfatter alle udbud, der udbydes af institutionen, herunder de dele af uddannelsesuddannede, der ikke gennemføres på institutionen, fx praktik.
- Velovervejede begrundelser ligger bag institutionens fastlæggelse af tydelige, målbare standarder, så det er muligt at afgøre, om de fastlagte mål for uddannelseskvalitet og -relevans opfyldes.
- Monitorering er baseret på solide informationer, hvad enten de er kvalitative eller kvantitative.
- Velovervejede begrundelser ligger bag valget af, hvilke informationer om kvalitet og relevans, institutionen monitorerer. Informationer kan eksempelvis omfatte videngrundlag, studiemiljø, studieaktivitet, studerendes evalueringer, prøveresultater, frafald, gennemførelsestid, internationalisering og beskæftigelse. Konkrete hensyn på en institution eller et uddannelsesudbud kan begrunde, at nogle informationer undlades og/eller suppleres af andre.
- Både løbende indsamling og afrapportering af informationer sker systematisk, og eventuelle problemer og udviklingsmuligheder identificeres på baggrund af et samlet overblik, som giver grundlag for helhedsorienterede beslutninger om handling og udvikling på de enkelte uddannelsesudbud.
- Beslutninger er tydelige med hensyn til, hvad der skal sættes ind over for, hvad der skal gøres hvornår, og hvem der har ansvaret for at handle.
- Institutionen systematisk handler på baggrund af den indsamlede information på en måde, som dels adresserer de mål, som eventuelt ikke er nået, og dels udvikler den enkelte uddannelses kvalitet og relevans.
- Institutionen på en hensigtsmæssig måde følger op på, om besluttede handlinger er gennemført og vurderer resultatet af indsatsen.

## **Kriterium I, Inddragelse af eksterne eksperter i evalueringen af uddannelsesudbud**

Baggrunden for forventningerne til inddragelse af eksterne eksperter i evaluering af uddannelsesudbud er at sikre, at institutionen indhenter et kvalificeret eksternt blik på det enkelte uddannelsesudbuds kvalitet og relevans, som kan være et modspil til de institutionsinterne opfattelser.

Forventninger til et velfungerende kvalitetssikringsarbejde omfatter, at:

- Evaluering af det enkelte uddannelsesudbuds kvalitet og relevans foretages med inddragelse af eksperter, som har stor viden om uddannelsesudbuddets faglige områder og om arbejdsmarkedets behov.
- Som minimum de eksperter, som har stor viden om uddannelsesudbuddets faglige områder, er uafhængige af institutionen, så de har mulighed for at anlægge et eksternt blik. Andre eksperter forventes at være uafhængige af det evaluerede uddannelsesudbud.
- Informationer, som institutionen selv anvender i sit kvalitetssikringsarbejde, indgår i evalueringen, og at institutionen lader resultaterne af evalueringen indgå i institutionens videre kvalitetssikringsarbejde.
- Evalueringer af uddannelsesudbud gennemføres med en hensigtsmæssig kadence.
- Institutionen inddrager et internationalt perspektiv gennem deltagelse af internationale eksperter, hvor institutionen vurderer, at det er relevant.

## **Kriterium I, Maritime institutioners særlige lovkrav**

Bemærk, at ovenstående forventninger vedrørende inddragelse af eksterne eksperter i evalueringen af uddannelsesudbud ikke gælder for udbud af maritime uddannelser på maritime uddannelsesinstitutioner. Disse uddannelsesudbud skal i stedet opfylde forventninger efter de særlige lovkrav for maritime institutioner, som er at:

- Institutionen overholder kravene i Kapitel 3, Kvalitetssikring og tilsyn, i Bekendtgørelse om godkendelse og kvalitetssikring af maritime uddannelser m.v. samt bilag 1.

## **Kriterium I, Regelmæssige vurderinger fra institutionens omverden**

Forventninger til et velfungerende kvalitetssikringsarbejde omfatter, at:

- Kontakten til censorer, aftagere og dimittender og eventuelt andre eksterne interessenter er organiseret og har et omfang, som bidrager med vurderinger og input, der er vigtige for det enkelte uddannelsesudbuds kvalitet og relevans.
- Institutionen anvender relevante vurderinger og input i den løbende sikring og udvikling af det enkelte uddannelsesudbud og handler på baggrund af identificerede problemer eller udviklingsbehov.

## **Kriterium II, Uddannelsesuddbuddene er tilknyttet relevante faglige miljøer (professions- og erhvervsrettede samt vide-regående maritime uddannelser)**

Forventninger til et velfungerende kvalitetssikringsarbejde omfatter, at:


- Institutionen har forholdt sig til og prioriteret, hvordan nye og eksisterende uddannelsesudbuds videngrundlag skal være og skal tilvejebringes gennem eksterne videnkilder og eksternt samarbejde samt eventuelt institutionens egne praksisnære og anvendelsesorienterede forsknings- og udviklingsaktiviteter.
- Institutionen har en velovervejede og systematisk praksis for, at undervisergruppen løbende holder sig opdateret med viden inden for de områder, de underviser i via eksterne videnkilder (fx viden fra praksis og artikler) og eksternt samarbejde samt eventuelt via institutionens egne forsknings- og udviklingsaktiviteter.
- De relevante ledelsesniveauer via systematisk information om videnaktiviteter får overblik, så de kan vurdere, om det enkelte uddannelsesudbud bliver baseret på opdateret og relevant viden.
- De relevante ledelsesniveauer tager ansvar for det enkelte uddannelsesudbuds videngrundlag, handler på baggrund af information om eventuelle problemstillinger og følger op på iværksatte tiltag.



## **Kriterium II, De studerende har kontakt til uddannelsesudbuddets videngrundlag (professions- og erhvervsrettede samt videregående maritime uddannelser)**

Forventninger til et velfungerende kvalitetssikringsarbejde omfatter, at:

- Institutionen har forholdt sig til og prioriteret, hvordan de studerendes kontakt til videngrundlaget skal være på de enkelte uddannelsesudbud for at understøtte de studerende i at nå uddannelsens mål for læringsudbytte.
- Institutionen har en systematisk praksis for, at de studerende løbende i uddannelsesforløbet møder videngrundlaget.
- De relevante ledelsesniveauer vurderer, om de studerende løbende i uddannelsesforløbet, herunder i praktikken, møder uddannelsens videngrundlag, handler på baggrund af eventuelle problemer og følger op på iværksatte tiltag.



## **Kriterium II, Uddannelsesudbuddene er tilknyttet relevante faglige miljøer (universitetsuddannelser)**

Forventninger til et velfungerende kvalitetssikringsarbejde omfatter, at:

- Institutionen har forholdt sig til og prioriteret, hvordan nye og eksisterende uddannelser skal være forskningsbaserede.
- Institutionen har en velovervejede og systematisk praksis for, hvordan centrale fagelementer bliver forskningsbaserede.
- Institutionen systematisk og løbende monitorerer, at den enkelte uddannelses centrale fagelementer er forskningsbaserede.
- De relevante ledelsesniveauer har information og overblik, så de kan vurdere, om centrale fagelementer er forskningsbaserede på det enkelte uddannelsesudbud.
- De relevante ledelsesniveauer tager ansvar for de centrale fagelementers forskningsbaserings på det enkelte uddannelsesudbud samt handler på baggrund af eventuelle problemer og følger op på iværksatte tiltag.





## **Kriterium II, De studerende har kontakt til uddannelsesudbuddets videngrundlag (universitetsuddannelser)**

Forventninger til et velfungerende kvalitetssikringsarbejde omfatter, at:

- Institutionen har forholdt sig til og prioriteret, hvordan de studerendes løbende kontakt til et relevant forskningsmiljø skal være.
- Institutionen har en systematisk praksis for, hvordan studerende på en hensigtsmæssig måde har kontakt til forskningsmiljøet, herunder at de kan få undervisning og vejledning på højt niveau i centrale fagelementer, og dermed nå uddannelsens mål for læringsudbytte.
- Institutionen systematisk og løbende monitorerer, om de studerende på en hensigtsmæssig måde har kontakt til forskningsmiljøet i løbet af hele uddannelsen.
- De relevante ledelsesniveauer har information og overblik, så de kan vurdere, om de studerende har kontakt til forskningsmiljøet.
- De relevante ledelsesniveauer tager ansvar for de studerendes kontakt til forskningsmiljøet, handler på baggrund af eventuelle problemer og følger op på iværksatte tiltag.



### Kriterium III, Niveau, indhold og tilrettelæggelse

Forventninger til et velfungerende kvalitetssikringsarbejde omfatter, at:

- Institutionen i sit løbende arbejde med studieordninger sikrer, at uddannelserne er beskrevet med et niveau og indhold, der svarer til uddannelsernes samlede mål for læringsudbytte og de relevante typebeskrivelser i kvalifikationsrammen.
- Institutionen har en velovervejet og systematisk praksis, som tager udgangspunkt i læringsmål ved tilrettelæggelse og gennemførelse af uddannelsesudbud, herunder undervisningen, de øvrige studieaktiviteter og prøverne.
- Institutionen systematisk sikrer pædagogisk og didaktisk kvalitet i tilrettelæggelsen og gennemførelsen, så den understøtter læringen.
- Institutionen systematisk og løbende monitorerer, om tilrettelæggelsen og gennemførelsen af uddannelsesudbuddet understøtter muligheden for de studerendes opnåelse af læringsmålene og en arbejdsbelastning, der svarer til uddannelsens normering.
- Institutionen handler på baggrund af information om eventuelle problemer med tilrettelæggelse, gennemførelse og arbejdsbelastning og følger op på iværksatte tiltag.
- Institutionen har forholdt sig til og prioriteret, hvordan der arbejdes med at understøtte den valgte tilgang til studentercentreret læring og kvalitetssikrer de aktiviteter, det handler om.

**Danmarks  
Akkrediteringsinstitution**

Tidemandsvvej 1

4300 Holbæk

akkr@akkr.dk

www.akkr.dk

