



Arkitektskolen Aarhus  
Rektor Kirstine Leth Juul  
Rebekka Sylvest

Sendt pr. e-mail:  
[rektor@aarch.dk](mailto:rektor@aarch.dk), [a@aarch.dk](mailto:a@aarch.dk), [rs@aarch.dk](mailto:rs@aarch.dk)

### Positiv institutionsakkreditering af Arkitektskolen Aarhus

Akkrediteringsrådet har 17. marts 2026 truffet afgørelse om positiv institutionsakkreditering af Arkitektskolen Aarhus, jf. akkrediteringslovens § 81. Rådet har truffet afgørelse på grundlag af vedlagte akkrediteringsrapport fra Sekretariatet for Akkrediteringsrådet samt institutionens høringssvar over rapporten. Rådet har forholdt sig til både akkrediteringsrapport og høringssvar

Afgørelsen er truffet ud fra en helhedsvurdering af institutionens kvalitetssikringsarbejde efter de kriterier, som fremgår af akkrediteringsbekendtgørelsen<sup>2</sup> samt udmøntningen heraf i de forventninger til kvalitetssikringsarbejdet, som er beskrevet i "Vejledning om institutionsakkreditering 2.0" fra 2019 og i Akkrediteringsrådets notat fra december 2020 (justeret juni 2022) om vurdering af institutionernes kvalitetssikringssystemer i anden runde af institutionsakkreditering<sup>3</sup>.

Rådet tilslutter sig akkrediteringspanelets vurdering af kvalitetssikringsarbejdet og følger panelets indstilling, jf. afsnittet i akkrediteringsrapporten "Indstilling og samlet vurdering" på siderne 8 og 9.

Rådet finder således, at institutionens kvalitetssikringsarbejde er velovervejet, systematisk og velfungerende i praksis.

Rådet gør opmærksom på, at akkrediteringsrapporten ud over afgørelsesgrundlaget, der er beskrevet ovenfor, indeholder en refleksions- og udviklingsdel, hvor akkrediteringspanelet peger på mulige udviklingsområder af institutionens kvalitetssikringsarbejde.

Akkrediteringen gælder til og med 17. marts 2034, jf. akkrediteringslovens § 9.

18. marts 2026

### Akkrediteringsrådet

Tidemandsvvej 1  
4300 Holbæk  
Tel. 7231 7800

[www.akkrediteringsraadet.dk](http://www.akkrediteringsraadet.dk)

CVR-nr. 3404 2012

Sagsbehandler  
Malene Hyldekrog  
Tel. 72 31 88 08  
[mahy@ufm.dk](mailto:mahy@ufm.dk)

Ref.-nr.  
1238006

<sup>1</sup> Lov om akkreditering af videregående uddannelsesinstitutioner, jf. lovbekendtgørelse nr. 1667 af 12. august 2021, med senere ændringer (akkrediteringsloven)

<sup>2</sup> Bekendtgørelse nr. 311 af 18. februar 2026 om akkreditering af videregående uddannelsesinstitutioner og godkendelse af videregående uddannelser (akkrediteringsbekendtgørelsen)

<sup>3</sup> Begge ses her under punktet Vejledninger: <https://akkr.dk/akkreditering/institutionsakkreditering/>



### **Konsekvenser af den positive institutionsakkreditering**

En positiv institutionsakkreditering medfører, at uddannelsesinstitutionen kan oprette nye uddannelser og uddannelsesudbud, når disse er er prækvalificeret og godkendt, jf. akkrediteringslovens §§ 9, 18 og 21. Institutionen kan også foretage justeringer af eksisterende uddannelser, jf. akkrediteringslovens § 9, stk. 1.

Akkrediteringsrådet vil underrette ministeren om institutionens positive akkreditering.

I er velkomne til at kontakte Akkrediteringsrådet på e-mail: [council@ufm.dk](mailto:council@ufm.dk) eller leder af Sekretariatet for Akkrediteringsrådet Anette Dørge, hvis I har spørgsmål eller behov for yderligere information.

Med venlig hilsen

Birthe Friis Mortensen  
Forperson  
Akkrediteringsrådet

Bilag:  
Kopi af akkrediteringsrapport

Dette brev er også sendt til:  
Center for Videregående Uddannelse, Uddannelses- og Forskningsstyrelsen,  
Uddannelses- og Forskningsministeriet



**Akkrediteringsrapport**

# Arkitektskolen Aarhus

**Runde 2**





**Akkrediteringsrapport**  
Arkitektskolen Aarhus

© Sekretariatet for Akkrediteringsrådet

Citat tilladt med kildeangivelse  
2026

Rapporten kan downloades fra  
Akkrediteringsrådets hjemmeside sam-  
men med rådets afgørelse på  
akkrediteringen:  
[www.akkrediteringsraadet.dk](http://www.akkrediteringsraadet.dk)

# Indhold

<b>Om denne rapport</b>	<b>5</b>
Om institutionsakkreditering	5
Akkrediteringspanel og metode	5
Afgørelse	6
<b>AFGØRELSESGRUNDLAG</b>	
<b>Indstilling og samlet vurdering</b>	<b>8</b>
<b>Baggrund om Arkitektskolen Aarhus</b>	<b>10</b>
Historik	10
Organisering og ledelse	10
Uddannelsesportefølje	12
<b>Beskrivelse af Arkitektskolen Aarhus' kvalitetssikringssystem</b>	<b>14</b>
Kvalitetspolitikken	14
Organisering af kvalitetsarbejdet	15
Centrale elementer og mekanismer i kvalitetssikringssystemet	18
<b>Kriterium I. Systematisk og involverende kvalitetssikringsarbejde</b>	<b>24</b>
Samlet vurdering af kriterium I	24
Forankring på ledelsesniveau, klar ansvars- og arbejdsfordeling og kvalitetskultur	25
Monitorering, standarder, afrapportering og udbud	29
Inddragelse af eksterne eksperter i evalueringen af uddannelsesudbud	33
Regelmæssige vurderinger fra institutionens omverden	34
<b>Kriterium II. Videngrundlag</b>	<b>36</b>
Samlet vurdering af kriterium II	36
Uddannelsesudbuddenes tilknytning til relevante faglige miljøer	37
De studerendes kontakt til uddannelsesudbuddets videngrundlag	46
<b>Kriterium III. Niveau, indhold og tilrettelæggelse</b>	<b>50</b>
Samlet vurdering af kriterium III	50
Niveau og indhold	51

Tilrettelæggelse og gennemførelse	51
-----------------------------------	----

## **UDVIKLINGSPERSPEKTIV**

<b>Udvikling og refleksion</b>	<b>57</b>
Løbende udvikling af kvalitetssystemet	57
Styrker	58
Udviklingsområder	58

## **BILAG**

<b>Bilag 1. Akkrediteringspanelet</b>	<b>64</b>
<b>Bilag 2. Akkrediteringsprocessen</b>	<b>66</b>
<b>Bilag 3. Audit trails</b>	<b>67</b>
<b>Bilag 4. Besøgsprogrammer</b>	<b>71</b>
<b>Bilag 5. Forventninger til velfungerende kvalitetssikringsarbejde</b>	<b>74</b>

# Om denne rapport

Denne akkrediteringsrapport indeholder en analyse og vurdering af kvalitetssikringsarbejdet på den videregående uddannelsesinstitution Arkitektskolen Aarhus.

Rapporten vurderer, om uddannelsesinstitutionen har et systematisk kvalitetssikringsarbejde, der er så velfungerende, at institutionen i den kommende akkrediteringsperiode selv kan foretage den løbende kvalitetssikring og -udvikling af sine uddannelser. Dette udgør grundlaget for Akkrediteringsrådets afgørelse om akkreditering.

Rapporten indeholder desuden en refleksions- og udviklingsdel med akkrediteringspanelets refleksioner over det kvalitetssikringsarbejde, de har mødt. Her peger panelet på mulige udviklingsområder.

## Om institutionsakkreditering

En institutionsakkreditering er en vurdering af, hvordan institutionens systematiske kvalitetssikringsarbejde fungerer i praksis. Kvalitetssikringsarbejdet skal sikre, at institutionen har fokus på kvaliteten af sine uddannelser, udvikler dem løbende og reagerer, når der er problemer. Dette skal gøre sig gældende, både før og efter at institutionsakkrediteringen har fundet sted.

Velfungerende kvalitetssikringsarbejde er karakteriseret ved at være løbende og systematisk og leve op til de europæiske standarder på området (Standards and Guidelines for Quality Assurance in the European Higher Education Area). Kvalitetssikringsarbejdet skal rumme en klar arbejds- og ansvarsfordeling samt være forankret på ledelsesniveau. Derudover skal institutionen have en kvalitetskultur, der involverer undervisere og studerende i kvalitetssikringsarbejdet. Kvalitetssikringsarbejdet skal have fokus på både de samlede uddannelser, den konkrete undervisning og de særlige problemstillinger, vilkår og behov, der er relevante for institutionen.

Med dette afsæt vurderer denne akkrediteringsrapport, om institutionens kvalitetssikringsarbejde lever op til de krav, som akkrediteringsloven og den tilhørende bekendtgørelse stiller i forbindelse med institutionsakkreditering. Krav, som det tidligere Danmarks Akkrediteringsinstitution har udmøntet i en række forventninger i *Vejledning om institutionsakkreditering 2.0*.

## Akkrediteringspanel og metode

Til støtte for vurderingen af institutionens kvalitetssikringsarbejde har Sekretariatet for Akkrediteringsrådet nedsat et akkrediteringspanel. Medlemmerne af panelet har blandt andet kompetencer inden for ledelse og kvalitetssikring på institutionsniveau og viden om den videregående uddannelsessektor, om relevante arbejdsmarkedsforhold og om studenterforhold.

Institutionen har dokumenteret sit kvalitetssikringsarbejde gennem skriftligt materiale og i forbindelse med besøg, som akkrediteringspanelet sammen med medarbejdere fra Sekretariatet for Akkrediteringsrådet har gennemført på institutionen. På denne baggrund har panelet vurderet institutionens kvalitetssikringsarbejde i forhold til vejledningens forventninger. Herudover er panelet indgået i dialog om den fortsatte udvikling af kvalitetssikringsarbejdet.

Rapportens bilag 1 præsenterer akkrediteringspanelet, bilag 2 beskriver hovedtrækene i akkrediteringsprocessen, bilag 3 indeholder oplysninger om valg af audit trails, bilag 4 viser de to besøgsprogrammer, og bilag 5 gengiver forventninger til et velfungerende kvalitetssikringsarbejde fra vejledning om IA 2.0.

## Afgørelse

Det er Akkrediteringsrådet, der som fagligt uafhængig instans træffer afgørelse om akkreditering af uddannelsesinstitutionen. Rådet afgør, om institutionens kvalitetssikringsarbejde berettiger til positiv institutionsakkreditering, betinget positiv institutionsakkreditering eller afslag på institutionsakkreditering.

Den første del af denne rapport og dens vurderinger danner grundlag for Akkrediteringsrådets afgørelse.



# Afgørelses- grundlag





# Indstilling og samlet vurdering

## **Arkitektskolen Aarhus indstilles til positiv institutionsakkreditering**

Kvalitetsarbejdet på Arkitektskolen Aarhus (AAA) er velorganiseret og involverende og passer godt til institutionens størrelse og egenart.

Kvalitetsarbejdet er forankret på ledelsesniveau og baserer sig på en klar ansvars- og arbejdsfordeling. AAA understøtter gennem formelle og uformelle kanaler en kvalitetskultur, der involverer undervisere og studerende i udviklingen af uddannelsernes kvalitet og giver dem mulighed for at komme til orde.

AAA har i perioden 2022-25 igangsat en række væsentlige ændringer i curriculum og organisation, som adresserer identificerede problemer og udviklingsmuligheder.

I forbindelse med nyt curriculum anvendte AAA en række af kvalitetssikringssystemets processer og fora. Internt er der inddraget resultater fra dimittend- og aftageranalyser, evalueringer mv., og der er nedsat en følgeevalueringsgruppe, et *curriculumråd*, med repræsentanter fra skolens råd og nævn, de studerende og ledelsen, som løbende skal evaluere implementeringen af det nye curriculum. Eksternt har processen omfattet en evaluering med eksterne eksperter og dialog med aftagere. Processen viser, at AAA er åben over for input fra omverdenen.

Udarbejdelsen af uddannelsesredegørelsen er en central proces i AAA's kvalitetsarbejde. Ledelsen ser redegørelsen som et væsentligt grundlag for strategiske drøftelser af uddannelseskvalitet. Inden for rammerne af skolens fem kvalitetsambitioner identificeres problemer og udviklingsmuligheder systematisk. AAA har formuleret standarder, der tydeliggør, hvornår ambitionerne ikke bliver opfyldt og dermed skal adresseres i handleplanen. Nogle problemer, som er adresseret i forbindelse med udviklingen af det nye curriculum, håndteres dog uden for handleplanens struktur.

Uddannelsens tilknytning til relevante faglige miljøer er prioriteret gennem en tæt kontakt mellem forsknings- og undervisningsmiljøerne og ved anvendelsen af eksterne lektorer. Sikringen sker gennem bemandingsprocessen, som der følges op på i løbet af året. Ledelsen gør årligt status over videngrundlaget. Det sker i forbindelse med uddannelsesredegørelsen på baggrund af nøgletal, input fra studienævnet og den indgående viden, som uddannelseschefen og forskningschefen har om forskningsmiljøerne og behovene på de enkelte studieenheder. Den faglige ledelse handler på baggrund af de problemer, der identificeres i det løbende kvalitetsarbejde.

De studerendes kontakt til videngrundlaget prioriteres gennem organiseringen af den tætte kontakt til forskningsmiljøerne og ved inddragelsen af praksis i undervisningen gennem blandt andet eksterne undervisere, praktik og et frivilligt kritikerkorps. AAA har en systematisk praksis, hvor de studerende møder og interagerer med viden fra forskning, kunstnerisk udviklingsvirksomhed og praksis i forskellige kombinationer. Sikringen af de studerendes løbende kontakt til videngrundlaget sker i forbindelse med studieplanerne, hvor det tydeligste fokus er på inddragelsen



af forskning. AAA handler på baggrund af de problemer og udviklingsmuligheder, der dukker op, fx i evalueringer og portfolio reviews.

Niveau og indhold sikres på uddannelses- og studieenhedsniveau gennem processer for revision af studieordninger og studieplaner, som også er velfungerende i praksis.

AAA monitorerer systematisk tilrettelæggelsen og gennemførelsen af undervisningen. Det sker gennem skriftlige og mundtlige evalueringer med de studerende og gennem undervisernes evaluering af undervisningen via portfolio reviews. De mundtlige evalueringssmøder med de studerende fremstår som værdifulde, og studienævnet behandler systematisk evalueringresultaterne og handler, når der er behov for det. Der er også en velfungerende praksis for tilbagemelding om evalueringresultater til de studerende.

AAA benytter Danmarks Studieundersøgelse som grundlag for at forbedre det overordnede studie- og undervisningsmiljø på uddannelserne. Der er nedsat et trivselsråd under studienævnet, der arbejder målrettet med de studerendes trivsel og dermed også på at sikre gode rammer for skolens fysiske, faglige og sociale miljø, og som har til opgave at skabe et forum, hvor studerende, undervisere og ledelse kan gå i dialog.

AAA's tilgang til studentercentreret læring (SCL) er dybt forankret i skolens kultur. Vejledningen på tegnesalene tager udgangspunkt i den enkelte studerendes arbejde med den stillede opgave, og den studerende kan præge projektets fokus ud fra personlige interesser. Sikringen af tilgangen til SCL finder sted gennem de mundtlige evalueringer, der foregår i forbindelse med atelierundervisningen.

# Baggrund om Arkitektskolen Aarhus

Dette institutionsportræt har til formål at give et overblik over Arkitektskolen Aarhus' (AAA's) historik, organisering og uddannelsesportefølje. Institutionsportrættet er udarbejdet af Sekretariatet for Akkrediteringsrådet i forbindelse med institutionsakkrediteringen af AAA.

## Historik

AAA blev oprettet i 1965 og er en statslig uddannelsesinstitution. Oprindeligt hørte skolen under Kulturministeriet, men siden 2011 har AAA hørt under Uddannelses- og Forskningsministeriet.

AAA er en monofaglig institution, som udbyder bachelor- og kandidatuddannelsen i arkitektur og siden 2007 masteruddannelsen i arkitektonisk kulturarv. Der går omkring 600 studerende på skolen, og der er beskæftiget ca. 110 medarbejderårsværk.

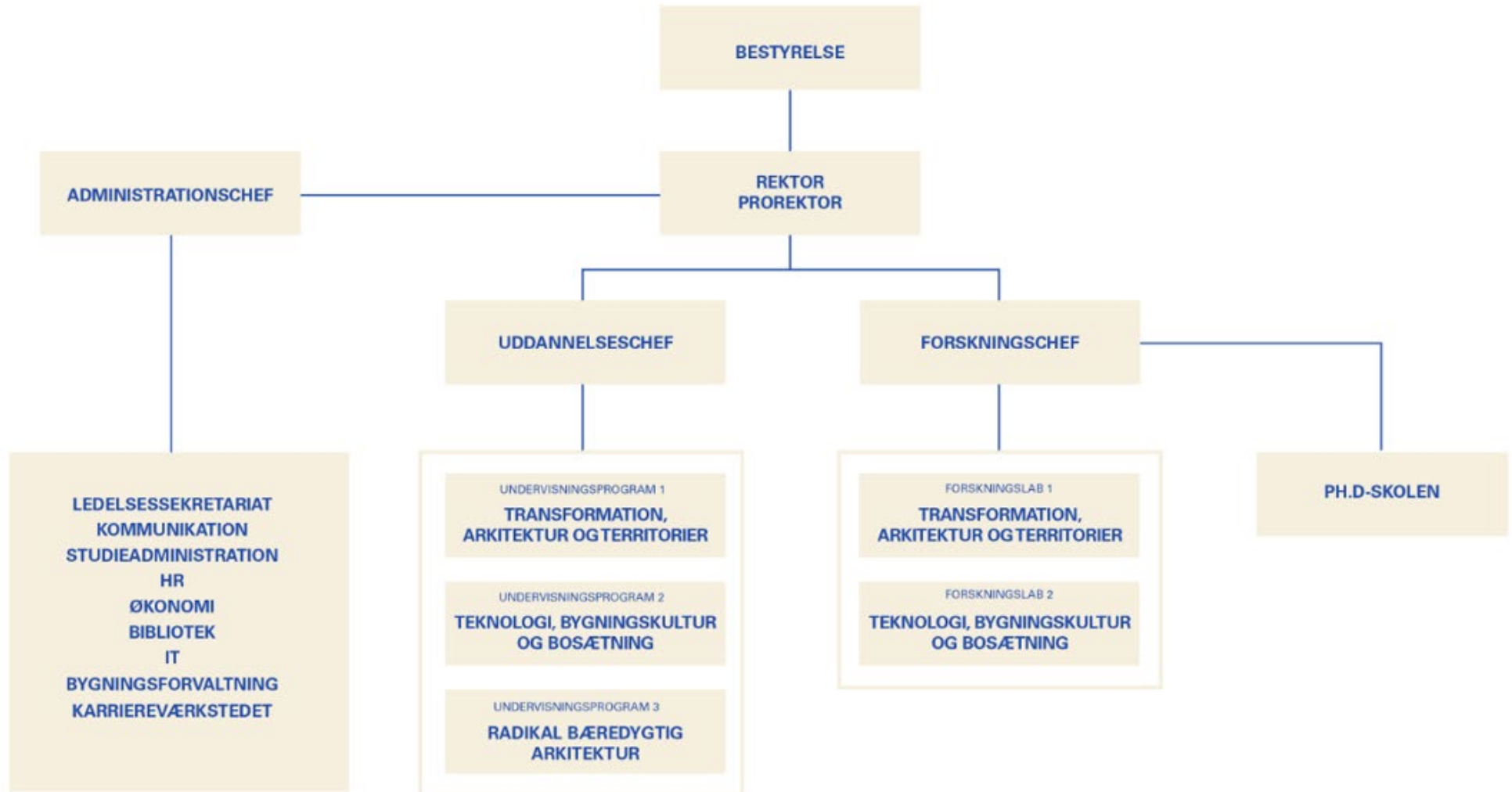
Skolen lå tidligere spredt på forskellige adresser i Aarhus by, men blev i sommeren 2021 samlet på én adresse beliggende på Godsbanerealerne i Aarhus.

## Organisering og ledelse

AAA's øverste myndighed er bestyrelsen, som er ansvarlig for skolens samlede aktiviteter. Bestyrelsen fastlægger blandt andet skolens strategiske retning, indgår den strategiske rammekontrakt med uddannelses- og forskningsministeren og understøtter skolens interesser som institution for kunstnerisk uddannelse og forskning. Bestyrelsen består af ni medlemmer, hvoraf de fem er eksterne. Fire af de eksterne medlemmer er udpeget af uddannelses- og forskningsministeren, mens det femte er udpeget af Statens Kunstråd. De fire interne medlemmer udgøres af en repræsentant for det kunstneriske/akademiske personale, en fra det teknisk-administrative personale og to studerende.

Den daglige ledelse blev til og med juli 2025 varetaget af rektor og prorektor. Administrationschefen varetog det teknisk-administrative område og refererede til rektor. Skolens forskningschef og uddannelseschef varetog ledelsen af henholdsvis forskning og uddannelse. Begge refererede til rektor. De nye organisering skitseres i kapitlet "Beskrivelse af Arkitektskolen Aarhus' kvalitetssikringssystem".

Figur 1. Organisationsdiagram (gældende til og med juli 2025)



Kilde: <https://aarch.dk/organisationsdiagram/>, hentet 3.3.2025.

## Uddannelsesportefølje

De næste afsnit giver et overblik over uddannelsesstrukturen på arkitektuddannelsen og antallet af studerende.

Bachelor- og kandidatuddannelsen på AAA er pr. september 2024 bygget op omkring forskellige undervisningsformater, herunder kurser, atelierer og studierejser. I bacheloruddannelsen indgår desuden et praktikforløb, som ligger på uddannelsens 6. semester. Kandidatuddannelsen afsluttes med afgangsprojektet, som ligger på 4. semester. *Kurser* er forelæsningsbaserede studieaktiviteter, hvortil der kan være knyttet studiekredse, workshops eller andre aktiviteter, som er relevante for fagområdet. *Atelierer* er udtryk for projektarbejdet. Her er de studerende tilknyttet en *studieenhed*, som består af et hold studerende og et undervisningsteam, som vejleder de studerendes projekter. På kandidatuddannelsen vælger de studerende en studieenhed med en faglig specialisering, der følges gennem hele uddannelsen (audit trail 2, s. 39 og 42-43).

### Nøgletal

Tabel 1 viser fordelingen af studerende på AAA for henholdsvis bachelor- og kandidatuddannelser (BA og KA).

**Tabel 1. Antal studerende på AAA's uddannelser**

Uddannelsesstype	Uddannelse	Antal studerende
BA	Arkitektur	325
KA	Arkitektur	265

Kilde: Uddannelses- og Forskningsministeriets datavarehus (DVH), 4.12.2025.

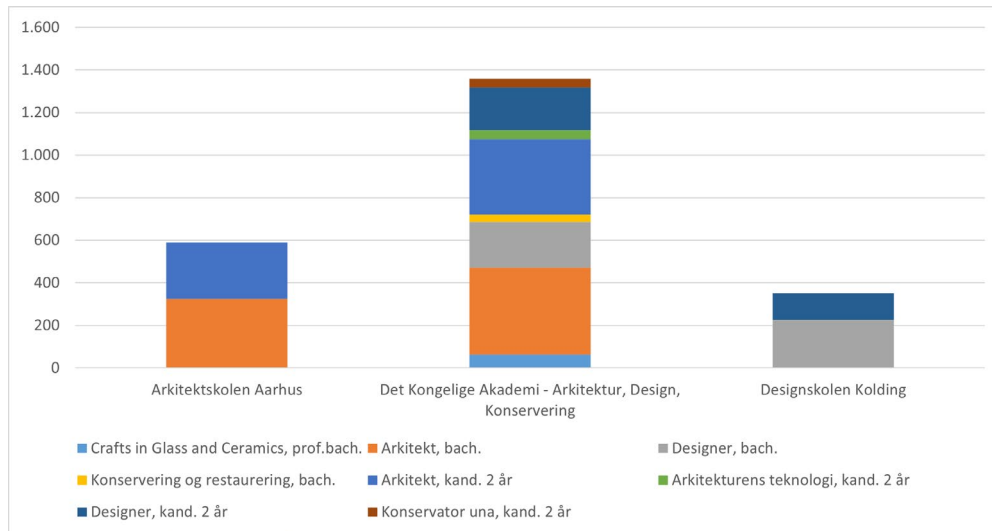
Note: DVH opgør antallet af studerende som antallet af personer i gang med uddannelsen pr. 30.9.2024. Opdelingen i uddannelsesudbud er baseret på DVH's inddeling.

I 2024 havde AAA 325 fuldtidsstuderende på bacheloruddannelsen i arkitektur og 265 fuldtidsstuderende på kandidatuddannelsen. På masteruddannelsen i arkitektonisk kulturarv optages studerende hvert tredje år. I september 2024 blev 18 studerende optaget (institutionsrapporten, s. 3).

### ***AAA sammenlignet med de øvrige kunstneriske uddannelsesinstitutioner under Uddannelses- og Forskningsministeriet***

Figur 2 giver et overblik over antallet af studerende på AAA's grunduddannelser sammenlignet med de øvrige institutioner, der udbyder kunstneriske uddannelser under Uddannelses- og Forskningsministeriet.

**Figur 2. Antal studerende på kunstneriske uddannelser under Uddannelses- og Forskningsministeriet fordelt på udbydere, 2024**



Kilde: Uddannelses- og Forskningsministeriets datavarehus, 4.12.2025.

Bachelor- og kandidatuddannelsen i arkitektur udbydes af AAA og af én anden institution, Det Kongelige Akademi. Figuren viser, at antallet af studerende på bacheloruddannelsen er nogenlunde på samme niveau på de to institutioner. På kandidatuddannelsen i arkitektur er antallet af studerende en smule større på Det Kongelige Akademi sammenlignet med AAA.

# Beskrivelse af Arkitektskolen Aarhus' kvalitetssikringssystem

Beskrivelsen af AAA's kvalitetssikringssystem er hovedsageligt baseret på AAA's institutionsrapport fra marts 2025. Sekretariatet for Akkrediteringsrådet er ansvarligt for at udvælge og prioritere elementerne i denne systembeskrivelse. Formålet er at give læseren et kondenseret overblik over kvalitetssikringen på institutionen som baggrund for forståelsen af de efterfølgende kapitler. Akkrediteringspanelet vurderer ikke kvalitetsarbejdet i dette kapitel.

I rapporten anvendes begreberne 'kvalitetssikringssystem' og 'kvalitetsarbejde'. Dette er de begreber, som AAA anvender, og de dækker såvel kvalitetssikring som kvalitetsudvikling.

## Kvalitetspolitikken

I kvalitetspolitikken præsenterer AAA skolens kvalitetssikringssystem og fem overordnede kvalitetsambitioner for bachelor- og kandidatuddannelsens kvalitet og relevans. Ambitionerne skal indramme hele arkitektuddannelsen fra start til slut. De fem ambitioner er:

1. **Optagelse:** Arkitektskolen optager de bedst egnede, de mest talentfulde og motiverede studerende.
2. **Videngrundlag:** Arkitektskolen udbyder kursus- og projektbaseret uddannelse på et internationalt højt fagligt niveau. Dette sikrer vi gennem en direkte kontakt og løbende videnudveksling på tværs af undervisnings- og forskningsmiljøerne og med vægt på det praksisnære i uddannelsen.
3. **Indhold og tilrettelæggelse:** Tilrettelæggelsen af undervisningen og læringsforløbene skal sikre rum for kunstnerisk dannelse, kritisk refleksion, inddragelse af nyeste viden, faglige eksperimenter og progression for den enkelte studerende – ligesom de studerende skal have en tæt kontakt til praksis gennem hele uddannelsen.
4. **Studie- og undervisningsmiljø:** Arkitektskolen tilbyder rammer for undervisningen, som understøtter et højt læringsudbytte.
5. **Karriereforløb og overgang til arbejdsmarkedet:** Praksis skal have et klart aftryk i dimittendernes kompetenceprofil og være med til at sikre relevans i forhold til arbejdsmarkedet, især i relation til de samfundsmæssige udfordringer med grøn omstilling og klimaforandringer.

(eksempelmaterialet, s. 6)

Kvalitetssikringssystemet for masteruddannelsen er afgrænset til tre af de fem kvalitetsambitioner. Det drejer sig om videngrundlag, indhold og tilrettelæggelse samt studie- og undervisningsmiljø. Masteruddannelsens kvalitetsarbejde omhandler således ikke optagelse og karriereforløb eller overgang til arbejdsmarkedet.

## Organisering af kvalitetsarbejdet

I dette afsnit beskrives, hvordan ansvaret for kvalitetsarbejdet indtil juli 2025 er fordelt på forskellige aktører på AAA. Sidst i afsnittet skitseres det, hvilke ændringer der har fundet sted med implementeringen af den ændrede organisering i august 2025.

**Bestyrelsen** præsenteres for centrale elementer af skolens kvalitetssikringssystem. Det drejer sig blandt andet om udvalgte konklusioner fra uddannelsesredegørelsen, resultater fra Danmarks Studieundersøgelse samt centrale nøgletal. På baggrund heraf skal bestyrelsen fastsætte rammerne for AAA's strategiske retning.

**Rektor og prorektor** har det overordnede ansvar for uddannelsernes kvalitet på baggrund af drøftelser i den faglige ledelse. Rektor og prorektor har herudover ansvaret for at sikre de nødvendige undervisningskompetencer gennem ansættelser og kompetenceudvikling.

**Den faglige ledelse består af** rektor, prorektor, uddannelseschefen, forskningschefen og administrationschefen. Ledelsen har til opgave at udarbejde en samlet konklusion i forbindelse med den årlige uddannelsesredegørelse. Den faglige ledelse skal også fastlægge handleplanen i forbindelse med uddannelsesredegørelsen. Ledelsen forholder sig herudover til en række evalueringer, undersøgelser og reviews.

**Uddannelseschefen og koordinatorene.** I hvert undervisningsteam udpeges en kursus- eller atelierkoordinator. Atelierkoordinatorerne er ansvarlige for, at underviserne gennemfører portfolio reviews to gange årligt. Koordinatorerne skal udarbejde konkluderende refleksioner, som drøftes i den faglige ledelse. Uddannelseschefen og koordinatorene skal forholde sig til diverse evalueringer, undersøgelser og centrale nøgletal og til de input, der kommer fra skolens undervisningsteams. Det gør de på koordinatormøder på bachelor- og kandidatuddannelsen ca. hver 14. dag.

**Studienævnet** består af repræsentanter for de studerende og VIP'erne. Nævnet har en central rolle med hensyn til at godkende studieplanerne for det kommende studieår, som skolens undervisningsteams udarbejder hvert år inden studiestart. Det er også studienævnets opgave at godkende justeringer af studieordningerne på baggrund af input fra skolens faglige ledelse, uddannelseschefen og koordinatorene. Studienævnet har ligeledes til opgave at forholde sig til undervisningsevalueringer og Danmarks Studieundersøgelse. Studienævnet er sammen med uddannelseschefen ansvarligt for at udarbejde den årlige uddannelsesredegørelse (institutionsrapporten, s. 7). Der er desuden nedsat et *trivselsråd* under studienævnet. Trivselsrådet arbejder med de studerendes trivsel og med rammerne for skolens fysiske, faglige og sociale miljø.

**Optagelsesudvalget** har ansvaret for at tilrettelægge, gennemføre, evaluere og tilpasse de årlige optagelsesprøver.

**Undervisningsteams.** Alle skolens undervisere er tilknyttet et eller flere undervisningsteams, som tilrettelægger og underviser på de enkelte kurser og atelierforløb. De enkelte undervisningsteams er direkte involveret i kvalitetssikringssystemet i form af udarbejdelse af studieplaner og gennemførelse og opfølgning på undervisningsevalueringer samt i forbindelse med portfolio reviews. De enkelte undervisningsteams sammensættes hvert år i maj/juni i forbindelse med udarbejdelsen af bemandingsplanen.

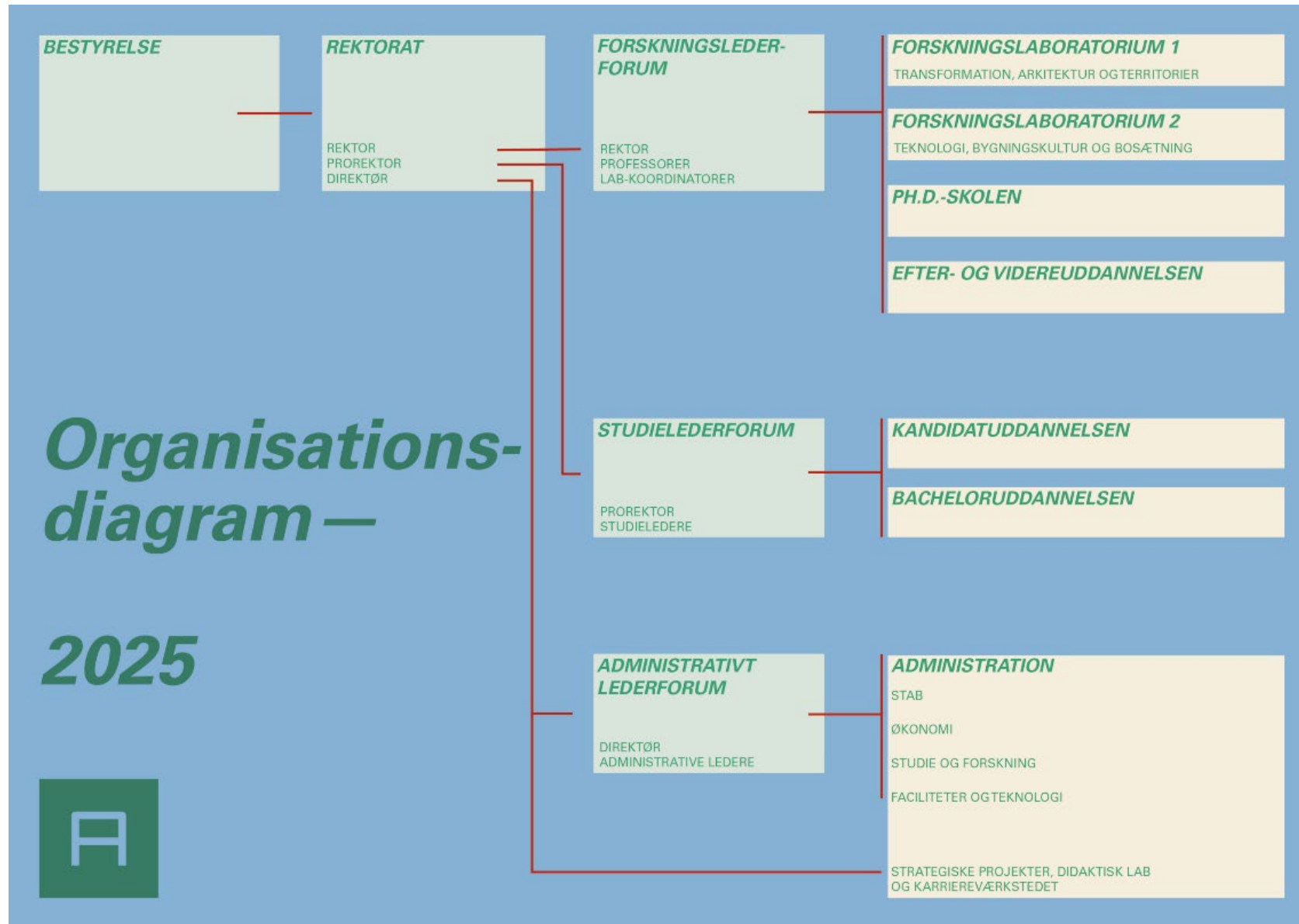
**Curriculumråd.** Der er i 2024 nedsat et curriculumråd med repræsentanter fra skolens råd og nævn, de studerende og ledelsen, som skal evaluere arbejdet og løbende følge implementeringen af det nye curriculum.

### **Ændret organisering pr. august 2025**

Med virkning fra august 2025 fandt der en organisationsændring sted. Sigtet med ændringen er at bringe ledelsen tættere på undervisningen gennem fem nye studieledere (supplerende dokumentation, s. 50).

Ændringen betyder, at den faglige ledelse erstattes af et studielederforum, og at uddannelseschefstillingen og forskningschefstillingen nedlægges. I stedet er prorektor overordnet ansvarlig for uddannelserne og skal sikre koblingen mellem uddannelserne og forskningen. I den nye organisering er der etableret et rektorat med rektor, en prorektor og en direktør. De fem studieledere mødes i et studielederforum med prorektor.

Figur 3: Organisationsdiagram (gældende pr. 1. august 2025)



Kilde: <https://aarch.dk/organisationsdiagram/>, hentet 17.11.2025.

# Centrale elementer og mekanismer i kvalitetssikringssystemet

AAA's kvalitetssikringssystem skal sikre, at der på forskellige niveauer i organisationen løbende og systematisk finder en dialog sted om skolens uddannelseskvalitet og -relevans.

Kvalitetssikringssystemet er inddelt i fire niveauer med forskellige aktører<sup>1</sup>. De er hver især ansvarlige for forskellige dele af det samlede system. Figur 1 illustrerer afgrænsningen af kvalitetssikringssystemets niveauer og relationen mellem niveauerne. De forskellige aktører er hver især ansvarlige for dele af det samlede system. Aktørerne har mulighed for at justere kvaliteten via en række handlinger, fx tilpasning af tilrettelæggelsen af undervisningen.

**Niveau 1** omfatter skolens undervisningsteams, som udarbejder og gennemfører studieplaner, portfolio reviews og undervisningsevalueringer. Materialet, som de enkelte undervisningsteams producerer, sendes videre til kvalitetssikringssystemets niveau 2. Studieplaner behandles fx af studienævnet, og resultater fra undervisningsevalueringer og portfolio reviews drøftes med koordinatorene og uddannelseschefen, hvis de giver anledning til større ændringer.

**Niveau 2** omfatter skolens uddannelseschef, optagelsesudvalget, studienævnet og kursus- og atelierkoordinatorene. De drøfter og forholder sig løbende til materialet fra de enkelte undervisningsteams på niveau 1. De behandler herudover resultater fra en række undersøgelser og evalueringer og afledte nøgletal herfra. AAA beskriver den årlige uddannelsesredegørelse som et centralt bidrag til kvalitetssikringssystemet. Uddannelsesredegørelsen skal sendes videre til drøftelse i skolens faglige ledelse på niveau 3.

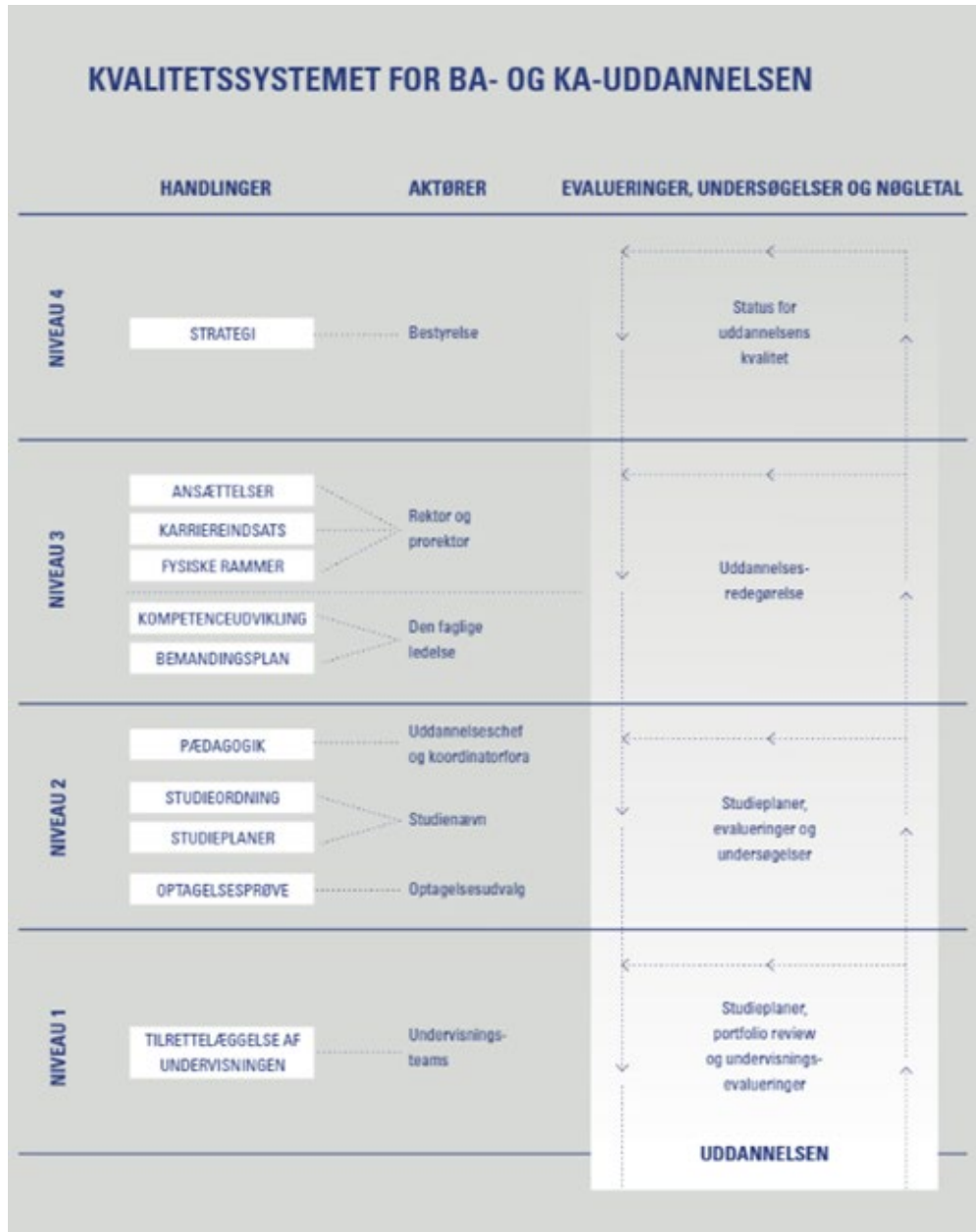
**Niveau 3** er ledelsesniveauet og omfatter både den faglige ledelse og skolens topledelse (rektor, prorektor og administrationschefen). Her drøftes uddannelsesredegørelsen udarbejdet på niveau 2, og der træffes beslutning om handlinger.

**Niveau 4** er det øverste niveau i AAA's kvalitetssikringssystem, og bestyrelsen har her ansvaret. Bestyrelsen præsenteres for centrale elementer i skolens kvalitetssikringssystem, fx udvalgte konklusioner fra uddannelsesredegørelsen, resultater fra Danmarks Studieundersøgelse og centrale nøgletal. På baggrund heraf skal bestyrelsen fastsætte rammerne for AAA's strategiske retning.

---

<sup>1</sup> Aktører og ansvarsfordeling er her beskrevet, som de så ud til og med juli 2025.

Figur 4: Arkitektskolens Aarhus' kvalitetssikringssystem for bachelor- og kandidatuddannelsen til og med juli 2025



Kilde: institutionsrapporten, s. 4.

### Særligt for masteruddannelsen

Kvalitetsarbejdet på masteruddannelsen i arkitektonisk kulturarv (NORDMAK) følger på mange områder kvalitetsarbejdet på bachelor- og kandidatuddannelsen. Dog er der enkelte forskelle, som beskrives i det følgende.

Da uddannelsen udbydes i tæt samarbejde med tre andre uddannelsesinstitutioner, er der en lidt anden organisering af arbejdet. AAA har det overordnede ansvar for

uddannelsens kvalitet. AAA udpeger den overordnede studieleder og faglige leder af uddannelsen. Derudover udpeges lokale studieledere og modullede af de tre øvrige institutioner.

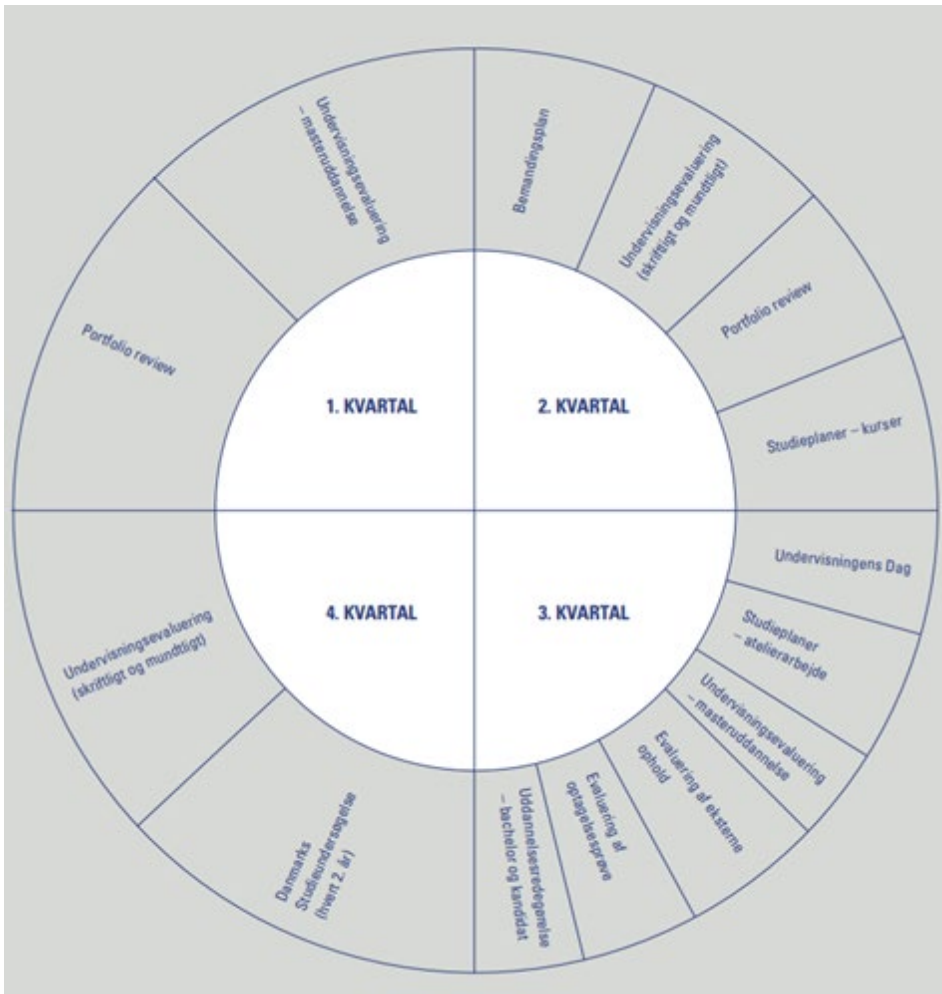
Den overordnede studieleder afholder forud for hvert semester et indledende møde med de lokale studieledere for at sikre, at det kommende undervisningsforløb lever op til krav og standarder fastsat af AAA.

Den faglige leder og overordnede studieleder har ansvaret for bemandingsplanen, godkendelse af studieplaner og gennemførelse af mundtlige og skriftlige undervisningsevalueringer ved afslutningen af alle undervisningsforløb. De lokale studieledere og modullede har ansvaret for tilrettelæggelsen af undervisningen gennem udarbejdelsen af studieplaner (institutionsrapporten, s. 6 og 19).

## **Årshjul**

De overordnede processer for bachelor- og kandidatuddannelsen og for masteruddannelsen beskrives i AAA's årshjul (figur 5). Her fremgår det blandt andet, at undervisningsevaluering på bachelor- og kandidatuddannelsen finder sted to gange årligt. Det samme er tilfældet på masteruddannelsen.

Figur 5. Arkitektskolens Aarhus' årshjul



Kilde: institutionsrapporten, s. 11.

### Nøgletal og standarder

Hver kvalitetsambition har tilknyttet en række nøgletal. For ni af disse nøgletal er der fastlagt standarder for utilfredsstillende uddannelseskvalitet og -relevans. Nøgletallene og de valgte standarder skal bidrage til at synliggøre skolens opfyldelse af kvalitetsambitionerne. Samtidig skal udviklingen i nøgletal og standarder give mulighed for at identificere eventuelle kvalitetsudfordringer og dermed sikre relevante refleksioner og justeringer af uddannelsen og kvalitetssikringssystemet.

I tabel 2 vises en oversigt over kvalitetsambitioner og tilhørende nøgletal, som der er fastlagt standarder for. Hertil kommer en række nøgletal, som der ikke er fastlagt standarder for.

**Tabel 2. Oversigt over kvalitetsambitioner og tilhørende nøgletal**

<b>Kvalitetsambition, jf. kvalitetspolitikken</b>	<b>Nøgletal</b>
Optagelse	Frafald efter første studieår
Videngrundlag	VIP m. forskning/VIP
Indhold og tilrettelæggelse	STUD/VIP De studerendes vurdering af underviser- nes kommunikation og undervisning
Studie- og undervisningsmiljø	Om de studerende føler sig godt tilpas på uddannelsen (indikator fra Danmarks Stu- dieundersøgelse)
Karriere og overgang til arbejdsmarkedet	Ledighedsgrad fire-syv kvartaler efter dimission

Kilde: Udarbejdet af sekretariatet på baggrund af institutionsrapporten, s. 9-10.

### **Uddannelsesredegørelsen**

Den årlige uddannelsesredegørelse er udarbejdet af studieadministrationen. Den skal sikre, at der sker en samlet drøftelse i ledelsen af den samlede uddannelses-kvalitet i henhold til de fem kvalitetsambitioner.

Uddannelsesredegørelsen indeholder for hver kvalitetsambition en beskrivelse af:

- Opfølgning på kvalitetsambitionen siden seneste uddannelsesredegørelse
  - Nøgletal
  - Refleksioner over evalueringer
  - Ledelsens afsluttende refleksion.
- (eksempelmaterialet, s. 59-80).

Hvert tredje år omfatter redegørelsen også en opfølgning på de tre kvalitetsambiti-  
oner for masteruddannelsen.

Den faglige ledelses drøftelse af uddannelsesredegørelsen kan medføre justeringer  
af ambitionerne eller igangsættelse af særlige tiltag med det formål at styrke ud-  
dannelsens kvalitet. Disse tiltag skal beskrives i en handleplan. For hvert tiltag skal  
følgende beskrives: ansvarlig, udførende, formål, aktivitet og tidsplan.

### **Studieplanerne**

Studieplanerne skal udarbejdes af de enkelte undervisningsteams på baggrund af  
en fælles skabelon. Studieplanerne skal danne ramme for undervisningen på de på-  
gældende kurser og atelier-studieenheder i det kommende studieår. Studienævnet  
skal på baggrund af studieplanens beskrivelse af fagligt fokus, læringsudbytte og  
studieforløbets elementer vurdere, om studieordningens bestemmelser for det re-  
levante studietrin er overholdt.

## **Portfolio reviews**

Portfolio reviews består i, at underviserne i fællesskab drøfter undervisningstilgange og præsentations- og vejledningsformater samt identificerer forskellige problemstillinger og mulige løsninger i forbindelse med kommende studieforløb. Det sker på baggrund af eksempler fra de studerendes portfolio, som indeholder de studerendes arbejder, øvelser, opgavebesvarelser, refleksioner mv. Forløbene sigter mod at skabe en fællesskabsfølelse i forbindelse med opgaven og sikre inspiration og viden om indhold og tilgange på tværs. Der skal gennemføres to portfolio reviews om året. Det ene har fokus på progression og kvalitet gennem hele uddannelsesforløbet. Det andet har fokus på kvaliteten af undervisningen på de enkelte årgange. Koordinatorerne skal udarbejde konkluderende refleksioner, som drøftes i den faglige ledelse og studienævnet med henblik på eventuelle justeringer af uddannelsen.

## **Undervisningsevalueringer**

De enkelte undervisningsteams skal ved afslutningen af hvert semester gennemføre en evaluering af undervisningen. For både kurser og atelierer består evalueringen af en skriftlig evaluering baseret på et fast spørgeskema. For atelierer skal den skriftlige evaluering danne baggrund for en mundtlig evaluering, som foregår som en dialog mellem de studerende og underviserne på den enkelte studieenhed. Underviserne kan frit fastsætte rammerne for dialogen. Undervisningsteamet skal udarbejde en skriftlig refleksion, som efterfølgende skal behandles af studienævnet og uddannelseschefen. Den skriftlige refleksion skal indgå som grundlag for uddannelsesredegørelsen (eksempelmaterialet, s. 24).

Det er de enkelte undervisningsteams' ansvar at gennemføre eventuelle tilpasninger i tilrettelæggelsen af undervisningen på baggrund af undervisningsevalueringen. Større ændringer drøftes med koordinatorene og uddannelseschefen og kan i sidste ende medføre ændringer i studieordningerne, som skal godkendes af studienævnet. Det fremgår af AAA's kvalitetspolitik (eksempelmaterialet, s. 9).

# Kriterium I.

## Systematisk og involverende kvalitetssikringsarbejde

### Samlet vurdering af kriterium I

Akkrediteringspanelet vurderer, at kriterium I er tilfredsstillende opfyldt.

Akkrediteringspanelet vurderer, at ansvarsfordelingen i AAA's kvalitetsarbejde er klar. Ansvar for kvalitetsarbejdet er forankret i ledelsen og i studienævnet, og underviserne og de studerende deltager gennem undervisningsevalueringer, studienævnet, trivselsrådet mv. Undervisernes og de studerendes formelle rolle suppleres af uformelle processer centreret omkring atelierundervisningen og dialoger, fx mellem rektor og de studerende. Panelet vurderer, at AAA gennem formelle og uformelle kanaler understøtter en kvalitetskultur, der involverer underviserne og de studerende i kvalitetsarbejdet og udviklingen heraf. Panelet vurderer også, at underviserne og de studerende kommer til orde.

AAA har en offentliggjort kvalitetspolitik. Kvalitetspolitikens fem ambitioner og tilhørende standarder giver sammen med nøgletal mulighed for at identificere eventuelle kvalitetsudfordringer. I forbindelse med uddannelsesredegørelsen markeres nøgletal med grønt, gult eller rødt, afhængigt af om de lever op til standarderne eller ej. Uddannelsesredegørelsen følges op af en handleplan, som godkendes af den faglige ledelse. Her præciseres ansvar, hvem der er udførende, formål, aktivitet, tidsplan og opfølgning. Ikke alle identificerede problemer håndteres dog i regi af uddannelsesredegørelsens handleplan, fx tiltag med hensyn til VIP'er, forskning, ledighed og kommunikation. Der kan i de tilfælde være en risiko for, at opfølgning bliver noget, man kan tilvælge, frem for den systematik, som uddannelsesredegørelsens struktur lægger op til.

AAA inddrager eksterne eksperter i evalueringen af uddannelsesudbuddene og anvender anbefalingerne i det videre kvalitetsarbejde. Anbefalingerne fra den seneste evaluering har haft et betydeligt aftryk i det nye curriculum og studieordningerne.

Akkrediteringspanelet vurderer, at AAA gennem Dialogforum for Arkitektuddannelse og Praxis (DAP) har organiseret kontakten til skolens omverden på en måde, som understøtter, at AAA får relevante vurderinger og input, som anvendes til at udvikle uddannelserne. Det ses også i de nye studieordninger, hvor efterspørgslen efter ny viden og nye kompetencer fra erhvervslivet er blevet tilgodeset.

## Forankring på ledelsesniveau, klar ansvars- og arbejdsfordeling og kvalitetskultur

Dette afsnit behandler ansvars- og arbejdsfordelingen og kvalitetskulturen i AAA's kvalitetsarbejde. Herunder behandles, hvordan underviserne og de studerende indgår i det løbende kvalitetsarbejde. Der er også fokus på, hvordan et velfungerende informationsflow skaber grundlag for, at beslutninger træffes på et oplyst grundlag med inddragelse af de forskellige relevante aktører på skolen.

AAA har en offentliggjort kvalitetspolitik for dels bachelor- og kandidatuddannelsen og dels masteruddannelsen. Kvalitetspolitikken for bachelor- og kandidatuddannelsen fastlægger fem ambitioner for kvalitetsarbejdet om optagelse af studerende, videngrundlag, indhold og tilrettelæggelse, studiemiljø samt karriere og overgang til arbejdsmarkedet (eksempelmaterialet, s. 6). Kvalitetspolitikken for masteruddannelsen fastlægger tre ambitioner, og omfatter ikke optagelse og overgang til arbejdsmarkedet. AAA har beskrevet ansvar, roller og organisering i forbindelse med skolens kvalitetsarbejde i kvalitetspolitikken suppleret med en række procesbeskrivelser. Se nærmere i kapitlet "Beskrivelse af Arkitektskolen Aarhus' kvalitetssikringssystem".

### Ansvar

I august 2025 trådte der en organisationsændring i kraft. Sigtet med ændringen er at bringe ledelsen tættere på undervisningen. Fra august 2025 er ansvaret fordelt på et rektorat og et studielederforum. Rektoratet består af rektor, prorektor og direktøren. Prorektor er overordnet ansvarlig for uddannelserne og skal sikre koblingen mellem uddannelserne og forskningen. Studielederforum består af fem nye studieledere samt prorektor. Studielederforum har ansvaret for kompetenceudvikling, udarbejdelse af bemandingsplanen samt pædagogik.

Akkrediteringspanelet har i valget af dokumentation og under besøgene fokuseret på det kvalitetsarbejde, der fandt sted i perioden frem til juli 2025, og hvor panelet har haft mulighed for at vurdere praksissen og kvaliteten. Organisationsændringen bringes i relevante tilfælde ind som et perspektiv på de valg, der har fundet sted.

Aktører, processer og ansvar i forbindelse med kvalitetsarbejdets tidligere organisering fremgår af figur 4.

På det strategiske **niveau 4** har bestyrelsen ansvaret. Det sker på baggrund af centrale elementer i skolens kvalitetssikringssystem, fx udvalgte konklusioner fra uddannelsesredøgørelsen. En bestyrelsesrepræsentant fortalte under besøgene, at bestyrelsen havde været meget involveret i arbejdet med de studerendes trivsel og læringsmiljø. Dette skyldtes, at der havde været problemer med netop trivsel. Det førte til etableringen af skolens trivselsråd, og efterfølgende har der været faste rapporteringer fra trivselsrådets arbejde på bestyrelsesmøderne. Desuden har bestyrelsen været sparringspartner i forbindelse med implementeringen af et nyt curriculum (institutionsrapporten, s. 8).

På **niveau 3** har rektor og prorektor ansvaret for at sikre de nødvendige underviserkompetencer. Rektor og prorektor har også ansvaret for uddannelsernes kvalitet på baggrund af drøftelser i den faglige ledelse. Den faglige ledelse bestod indtil august

2025 af rektor, prorektor, uddannelseschefen, forskningschefen og administrationschefen og har indtil nu haft det overordnede ansvar for uddannelsernes kvalitet. Med organisationsændringen er der lagt op til en organisering, hvor prorektor i samarbejde med de fem nye studieledere fremover bliver et centralt omdrejningspunkt for sikringen af uddannelsernes kvalitet. Prorektor er fra august 2025 overordnet ansvarlig for uddannelsen og skal sikre koblingen mellem uddannelsen og forskningen.

Rektor ser sin rolle som at sikre og nære, at man på skolen har en dialogbaseret kultur. Det betonedes hun under besøgene. Det handler blandt andet om at bygge formelle og uformelle kanaler op, så man kan diskutere kvalitet, og de studerende kan komme til orde. Rektor udtrykte det som ”ledelse af kulturen ind i kvalitetssikringssystemet”. Rektor fremhævede som eksempler på kanaler blandt andet de månedlige morgenmøder med de studerende. De studerende og underviserne fra studienævnet og trivselsrådet fremhævede også værdien af disse morgenmøder med rektor. I akkrediteringspanelets dialog med de studerende blev det set som et godt bindeled til at forstå, hvad forskellige nævn arbejder med, og møderne skaber en direkte kontakt til alle studerende.

**Niveau 2** omfatter skolens uddannelseschef, optagelsesudvalget, studienævnet og kursus- og atelierkoordinatorerne. De drøfter og forholder sig løbende til materialet fra de enkelte undervisningsteams på niveau 1. Uddannelseschefen fortæller om diskussioner i både formelle og uformelle rum. Første formelle rum på niveau 2 er studienævnet, hvor uddannelseschefen er observatør, og hvor evalueringer behandles. Her er spørgsmålet, om evalueringerne viser problemer flere steder, eller om der er tale om enkeltstående problemer. Hvis det er enkeltstående problemer, går uddannelseschefen tilbage og taler med studieenheden. Det sker ofte på en mere uformel måde. Studienævnet tager spørgsmålet op, hvis der er tale om problemer flere steder, enten som en drøftelse eller som orientering til den faglige ledelse. Som observatør i studienævnet har uddannelseschefen kunnet viderebringe drøftelserne.

Hvert team har en kursus- eller atelierkoordinator. Atelierkoordinatorerne indgår i en koordinatorgruppe på henholdsvis bachelor- og kandidatniveau. De mødes hver 14. dag med koordinatorene fra de øvrige studieenheder på bachelor- og kandidatuddannelsen. AAA ser koordinatormøder på bachelor- og kandidatuddannelsen som vigtige fora, hvor blandt andet undervisningsevalueringerne drøftes. Koordinatorerne er desuden ansvarlige for at gennemføre portfolio reviews og udarbejde konkluderende refleksioner.

Opgaver på **niveau 1** (undervisningsteams) og niveau 2, og ansvarsfordelingen mellem de to niveauer, behandles under kriterium III sammen med undervisningsevalueringerne.

Akkrediteringspanelet vurderer, at kvalitetsarbejdet er forankret på ledelsesniveau og baserer sig på en klar ansvars- og arbejdsfordeling. Panelet har også set, at ansvarsfordelingen i AAA's kvalitetsarbejde i praksis er tydelig.

Informationer deles vertikalt og horisontalt i organisationen. Centrale elementer i dette er studienævnet, og den faglige ledelses udarbejdelse og behandling af uddannelsesredegørelsen samt bestyrelsens inddragelse heri. Andre vigtige elementer

i informationsflowet er de enkelte undervisningsteams', studienævnets og uddannelseschefens behandling af henholdsvis studieplaner og undervisningsevalueringer samt uddannelseschefens og administrationschefens deltagelse som observatører i studienævnets møder. Samlet set danner elementer og processer grundlag for et informationsflow, hvor beslutninger træffes på et oplyst grundlag med inddragelse af de forskellige relevante aktører.

Det horisontale informationsflow mellem underviserne understøttes af koordinatorenes funktion, de to årlige portfolio reviews og den årlige Undervisnings Dag. Se videre under kriterium III. Endelig finder horisontal erfaringsudveksling også sted uden for disse organiserede fora. Det bekræfter en række af de undervisere, som akkrediteringspanelet talte med. Temaer er fx organisering af grupper, opgaver, undervisningstilgange mv.

De organisatoriske ændringer har betydning for kvalitetsarbejdet. De fem nye studieledere og studielederforummet med prorektor er placeret centralt, hvad angår en række opgaver med hensyn til kompetenceudvikling, udarbejdelse af bemandingsplanen og pædagogik. Studielederne har i den nye organisering personaleansvar for VIP'erne. Tidligere lå personaleansvaret hos forskningschefen og uddannelseschefen. De nye studieledere får ansvar for betydeligt færre ansatte og forventes dermed at kunne være tættere på de enkelte teams. For at klæde dem på til ledelsesrollen deltager studielederne i et kompetenceudviklingsforløb rettet mod de nye funktioner.

Akkrediteringspanelet noterer sig, at der fremover kan være behov for øget og mere formel koordinering, idet planlægningen nu skal ske i et samarbejde mellem seks personer (fem studieledere og prorektor), hvor det tidligere var to (uddannelseschefen og forskningschefen). Panelet konstaterer, at det nye studielederforum skal mødes hver anden uge med henblik på tværgående koordination. Panelet opfordrer AAA til at følge udviklingen nøje og tilpasse processen, hvor der er behov for det.

### **Undervisernes og de studerendes rolle i kvalitetsarbejdet**

Studienævnet og en række formålsbestemte råd er centrale for de studerendes og undervisernes deltagelse i kvalitetsarbejdet. Studentermedlemmer af nævn og råd gav udtryk for, at de føler sig godt inddraget, og at der bliver lyttet til dem i forbindelse med diskussionerne. De oplever også, at årshjulet bidrager til at understøtte involvering. Det opleves som en meget lige samtale, fortalte et medlem i forbindelse med studienævnets drøftelse og godkendelse af studieplanerne. Studienævnets arbejde omfatter behandling af studieplaner, af undervisningsevalueringer mv. og af uddannelsesredegørelsen. Studienævnets arbejde behandles nærmere under kriterium II og III.

Curriculumrådet og trivselsrådet er to andre formelle kanaler, der involverer underviserne og de studerende. Curriculumrådet består af repræsentanter fra skolens råd og nævn, de studerende og ledelsen og skal evaluere arbejdet og løbende følge implementeringen af det nye curriculum samt pege på justeringer. Hvis rådet kommer med anbefalinger, sendes disse til den relevante modtager som fx studienævnet eller ledelsen (institutionsrapporten, s. 24). I trivselsrådet sidder fem studenterrepræsentanter, tre underviserrepræsentanter samt repræsentanter fra ledelsen. Trivselsrådet har til opgave at skabe et forum, hvor de studerende, underviserne og

ledelsen kan gå i dialog. På baggrund af denne dialog skal rådet komme med forslag til indsatser og tiltag, der kan øge trivslen blandt de studerende. Akkrediteringspanelet talte med studerende, som oplevede deres rolle som de studerendes stemme som velfungerende.

Inddragelse har ifølge AAA fra starten være et centralt fokus i udviklingen af et nyt curriculum. Skolens professorgruppe og uddannelseskoordinatorerne har fx haft en væsentlig udførende rolle. Studienævnets VIP-medlemmer har også været involveret i en stor del af processen fra afdækning af behov og mulige løsninger til endelig udarbejdelse af studieordningerne. Der har også flere steder i processen været indtænkt forløb, hvor alle skolens undervisere har kunnet komme med input – og alle relevante råd og nævn, inkl. de studerende, har været hørt i processen.

Undervisernes og de studerendes rolle i kvalitetsarbejdet omfatter også deltagelse i undervisningsevalueringer. Undervisningsevalueringer består af skriftlige (kvantitative og kvalitative) og mundtlige evalueringer. En af udfordringerne her er de lave svarprocenter i forbindelse med de skriftlige undervisningsevalueringer. AAA's anvendelse af undervisningsevalueringer behandles i afsnittet "Tilrettelæggelse og gennemførelse".

De enkelte undervisningsteams har ansvaret for at gennemføre eventuelle tilpasninger i tilrettelæggelsen af undervisningen på baggrund af undervisningsevalueringerne. Det fremgår af AAA's kvalitetspolitik. Større ændringer drøftes med koordinatorene og uddannelseschefen og kan i sidste ende medføre ændringer i studieordningerne, som skal godkendes af studienævnet (eksempelmaterialet, s. 9).

Flere studerende fortalte om, at uformelle processer også bidrager til at løse problemer. En studerende fortalte, at det er små og konkrete ting, som kan ændres hurtigt, og hvor de studerende ved, at vejlederen kan ændre det. De studerende gav udtryk for, at underviserne spørger ind til, hvad der fungerer godt og ikke godt, og at underviserne er meget interesserede i at udvikle deres undervisning.

Akkrediteringspanelet noterede en række indsatser rettet mod at "fikse" de problemer, der opstod. Under besøgene tegnede der sig et billede af, at mange problemer søges løst på det niveau, de studerende møder dem på.

Akkrediteringspanelet har været interesseret i, om de uformelle processer medfører, at de studerende i mindre grad deltager i de formelle evalueringer. Enkelte studerende gav udtryk for, at de ikke prioriterede at deltage i de skriftlige, kvantitative evalueringer. Omvendt fandt de deltagelse i de kvalitative, mundtlige evalueringer værdifuldt og kunne se resultater af deres input. Mundtlige evalueringer er en del af det formelle evalueringssystem, og panelet ser en vigtig problemstilling i balancen mellem kvalitative og kvantitative evalueringer. Dette uddybes under kriterium III.

Balancen mellem det formelle og det uformelle har også betydning. Ledelsesrepræsentanterne gav udtryk for, at der er en god balance mellem det formelle og det uformelle. Det ene står ikke i vejen for det andet, og det giver en ekstra nuance, når spørgsmål belyses via både det formelle system og de uformelle processer.

Samtidig fremgår det ikke, hvordan problemstillinger fra de uformelle processer bringes videre til den øvrige del af organisationen. Problemstillinger, der nævnes i forbindelse med de uformelle processer, er fx pensum, og om undervisningsteamet

har ramt de rigtige balancer med hensyn til læsestoffet. Der spiller det uformelle en større rolle, og det er vigtigt at ”have ørene på vandrørene”. Problemstillinger som denne var fx ikke specifikt på dagsordenen på Undervisningens Dag i 2024.

Akkrediteringspanelet vurderer, at der er et fornuftigt samspil mellem de formelle evalueringer og de uformelle processer. Samtidig bemærker panelet, at der er en risiko for, at der bruges for mange ressourcer på at løse problemer på lokalt niveau gennem uformelle processer. Derfor anbefaler panelet AAA at overveje, hvordan man bedst fastholder en håndtering af problemstillinger under den nye organisering, så erfaringer med håndtering også fra de uformelle processer effektivt deles på tværs af institutionen.

Akkrediteringspanelet vurderer, at AAA gennem formelle og uformelle kanaler understøtter en kvalitetskultur, der involverer underviserne og de studerende i udviklingen af uddannelsernes kvalitet, og hvor de studerende og underviserne har mulighed for at komme til orde.

## Monitorering, standarder, afrapportering og udbud

I dette afsnit behandles AAA's praksis for brug af nøgletal og standarder, monitorering og afrapportering samt handling og opfølgning.

### Udbud

AAA udbyder en bachelor-, en kandidat- og en masteruddannelse. Akkrediteringspanelet har fokuseret på bachelor- og kandidatuddannelsen og i noget mindre grad på masteruddannelsen. Dette skyldes, at masteruddannelsen kun har lav aktivitet med optag hvert tredje år. I september 2024 blev 18 studerende optaget. Kvalitetssikringen af masteruddannelsen indgår i den årlige uddannelsesredegørelse.

Akkrediteringspanelet har været interesseret i, på hvilket niveau monitorering og afrapportering finder sted. Grunden til dette er, at studerende på kandidatuddannelsen vælger studieenhed. Valg af studieenhed følges gennem hele kandidatuddannelsen, og her oparbejder den studerende ud over de generelle kompetencer gennem uddannelsen en specialisering i studieenhedens fagområde (audit trail 2, s. 39). Panelet noterer sig, at læringsmålene for de forskellige studieenheder er de samme. Ligeledes er der 10 ECTS-point, som er fælles for alle studieenheder på hvert semester. Dermed ser panelet de forskellige studieenheder som så sammenlignelige, at det er hensigtsmæssigt, at der i uddannelsesredegørelsen monitoreres og afrapporteres på uddannelsesniveau, dvs. bachelorniveau og kandidatniveau.

På den enkelte studieenheds niveau, fx kursus eller atelier, monitoreres og afrapporteres der samtidig om undervisningstilrettelæggelsen. Dette omfatter undervisningsevaluering af de studerendes udbytte af tilrettelæggelsen af forløbet mv. Dette behandles under kriterium III.

### Nøgletal og standarder

Der er knyttet nøgletal til hver af de fem kvalitetsambitioner. For ni af disse nøgletal er der fastlagt standarder for utilfredsstillende kvalitet og relevans

(institutionsrapporten, s. 9), idet der for nogle kvalitetsambitioner er fastlagt flere standarder. Se nærmere i kapitlet "Beskrivelse af Arkitektskolen Aarhus' kvalitets-sikringssystem".

Nøgletal og de valgte standarder skal tydeliggøre skolens opfyldelse af sine kvalitetsambitioner. Samtidig giver udviklingen i nøgletal og standarder mulighed for at identificere eventuelle kvalitetsudfordringer med henblik på at sikre relevante refleksioner og justeringer af uddannelserne og kvalitetssikringssystemet (institutionsrapporten, s. 9).

Standarder indgår systematisk i den årlige uddannelsesredegørelse for de fem kvalitetsambitioner. De fastsættes med blik for tilsvarende institutioners standarder. Nøgletallet i forhold til den fastlagte standard for det enkelte år kan resultere i en grøn, gul eller rød markering. Hvis nøgletallet er rødt, skal der udarbejdes en handleplan, hvis det er gult, skal der udarbejdes en handleplan, hvis det vurderes, at der er et behov, og hvis nøgletallet er grønt, gøres der umiddelbart ikke yderligere.

I 2024 valgte ledelsen at justere standarden for ledighed, så den nu er mindre ambitiøs. Den oprindelige standard afspejlede ifølge AAA's ledelse et meget højt ambitionsniveau i forhold til virkeligheden, fastsat i en særlig dimensioneringskontekst. Ledelsen forklarede under besøgene, at den havde set et behov for at have et mål, der var mere realistisk, og som der er en reel chance for, at skolen kan leve op til. Det er grunden til, at standarden blev ændret. Ændringen fremgår af tabel 3.

**Tabel 3. Standard for ledighed fire-syv kvartaler efter dimission i 2022/23 og 2023/24**

	<b>Uddannelsesredegørelse 2022-23</b>	<b>Uddannelsesredegørelse 2023-24</b>
Grønt interval	≤ 10	≤ 15
Gult interval	10-12	16-20
Rødt interval	> 12	> 20

Kilde: Udarbejdet af Sekretariatet for Akkrediteringsrådet på baggrund af eksempel materialet, s. 73, og audit trail 1, s. 105).

Akkrediteringspanelet konstaterer, at ledigheden i 2023 var på 13 %. Ifølge den fastsatte standard, som blev anvendt i 2022/23-redegørelsen, lå tallet derfor i det røde interval, hvor der skal udarbejdes en handleplan. I 2024 var ledigheden steget til 19 %, men tallet er på grund af nye standarder i 2023/24-redegørelsen placeret i det gule interval, hvor der skal udarbejdes en handleplan, hvis det vurderes, at der er et behov (eksempel materialet, s. 73; audit trail 1, s. 105). Panelet konstaterer, at der ikke er udarbejdet en handleplan i uddannelsesredegørelsen, til trods for at ledigheden er steget. I praksis har panelet dog set, at AAA handler på baggrund af udfordringen med ledighed. Dette udfoldes i afsnittet "Håndtering". Panelet konstaterer, at selvom AAA har valgt at justere standarden til et mindre ambitiøst niveau, så tages udfordringen alvorligt, og der handles på baggrund af det.

Akkrediteringspanelet konstaterer, at AAA har en vel bred forståelse af, hvad der kan ske, når nøgletallet ligger i standardens gule interval. Den brede forståelse kan

dække over, at man skal vurdere, om der er behov for at udarbejde en handleplan. Denne vurdering fremgår dog ikke tydeligt, når fx nøgletallet for ledighed er gult, jf. ovenfor. Men det kan også dække over, at man er på vej i den rigtige retning. Dette kom til udtryk under besøgene i relation til standarden for VIP'er med forskningstid. Akkrediteringspanelet bemærker, at det med fordel kan være tydeligere i uddannelsesredegørelsen, at der tages stilling til behovet for at handle, når nøgletallet er gult, og AAA ikke lever op til den fastsatte standard.

Nøgletallene opgøres i langt de fleste tilfælde separat for henholdsvis bachelor- og kandidatuddannelsen. Undtagelser er nøgletal for videngrundlag (VIP m. forskning/VIP mv.) og indhold og tilrettelæggelse (STUD/VIP), hvor nøgletallene er opgjort samlet. Ved andre nøgletal er der en betydelig difference, fx mellem førsteårsfaldet på 6 % for bacheloruddannelsen og 1 % for kandidatuddannelsen. Det kan efter akkrediteringspanelets vurdering ikke udelukkes, at fælles opgjorte nøgletal for videngrundlaget kan dække over forskellige forhold på henholdsvis bachelor- og kandidatuddannelsen. Dette uddybes i afsnittet "Monitorering af videngrundlaget".

### **Identificering af problemer**

Kvalitetspolitikens ambitioner skal sammen med udviklingen i nøgletal og kvantitative standarder give mulighed for at identificere eventuelle kvalitetsudfordringer. I uddannelsesredegørelsen vedr. 2023/24 fremgår det fx, at nøgletallet er gult for "Underviserne har kommunikeret stoffet og undervist forløbene på bedst mulig vis" ("Overvejende enig" + "Helt enig") for bacheloruddannelsen i efteråret 2021 og for kandidatuddannelsen gult i efteråret 2021 og foråret 2022 og rødt i foråret 2023.

Ikke kun nøgletal og kvantitative standarder kan lede til identificering af problemer eller udviklingsmuligheder. Studienævnet identificerer også på baggrund af evalueringerne i de enkelte studieenheder problemer og udviklingsmuligheder på tværs af studieenhederne (audit trail 1, s. 82). Fx rejstes spørgsmålet om, hvor meget projekt-lignende arbejde der skal være – over for hvor meget der skal være fokus på tilegnelse af teoretisk viden. Problemer identificeres også via studieundersøgelsen, der i 2023 pegede på utilfredshed med indeklimaet. Dette formidles i uddannelsesredegørelsen, og det fremgår, at der fortsat pågår en indkøring og justering af bygnings systemer.

I uddannelsesredegørelsen identificeres en række problemer og udviklingsmuligheder på eller med relevans for uddannelsesniveaet. I nogle tilfælde er udgangspunktet for identificeringen standarder og nøgletal knyttet til kvalitetsambitionen, i andre tilfælde sker det på baggrund af observationer fra studienævnet eller studieundersøgelsen. Akkrediteringspanelet noterer sig, at der diskuteres forholdsvis få kvalitative eller faglige problemstillinger i uddannelsesredegørelsen, mens nøgletalsbaseret identificering af problemer på baggrund af afvigelse fra standarder er mere dominerende. Panelet noterer sig samtidig, at evalueringen af et nyt curriculum er placeret i curriculumrådet.

Det nye curriculumråd er et hensigtsmæssigt tiltag i en situation med omfattende ændringer, fordi det kan skabe fokus på problemer og løsninger. Det nye curriculumråd kan komme med anbefalinger der går videre til henholdsvis studienævnet eller ledelsen. Herved minimeres risikoen for dobbelt kvalitetssikring og uklart ansvar. Akkrediteringspanelet anbefaler samtidig AAA at være bevidst om, hvornår

curriculumrådet udfases, og problemstillinger vedr. nyt curriculum skal indgå i det ordinære kvalitetssikringssystem.

## Håndtering

Der udarbejdes som nævnt årligt en handleplan i forbindelse med uddannelsesredegørelsen. Af handleplanen fremgår det, hvem der er ansvarlig og udførende, samt formål, aktivitet, tidsplan og opfølgning. Akkrediteringspanelet noterer sig dog, at der over en periode på to år kun var to konkrete handlinger, der skulle håndtere kvalitetsudfordringer. Disse fremgår af handleplanen for uddannelsesredegørelsen 2022/23:

- Undersøgelse af årsager til stigning i overskridelsen af den normerede studietid (Ny)
- Implementeringen af handleplanen fra trivselsrådet (fastholdes fra foregående handleplan)  
(audit trail 1, s. 107)

I uddannelsesredegørelsen for 2023/24 var der i handleplanen tre tiltag på mere overordnet kvalitetssikringsniveau:

- Evaluering af nyt curriculum for skolens bachelor- og kandidatuddannelse
- Monitorering af optagelsesdata
- Monitorering af videngrundlaget via det tredelte videngrundlag.  
(eksempelmaterialet, s. 79-80)

Akkrediteringspanelet bemærker dog, at selvom to konkrete handlinger, der skal håndtere kvalitetsudfordringer over en periode på to år, virker som meget lidt, skal aktiviteten ses i lyset af, at AAA har arbejdet med at udvikle kvalitetsarbejdet og løse kvalitetsproblemer som en del af udviklingen af et nyt curriculum.

Nogle håndtering af problemstillinger bliver til en del af uddannelsesredegørelsens handleplan, fx overskridelse af den normerede studietid. I andre tilfælde er håndtering af problemstillinger ikke en del af handleplanen. Fx har akkrediteringspanelet set og hørt, hvordan AAA har arbejdet med undervisernes kommunikation af stoffet som opfølgning på et problem, der blev afdækket i undervisningsevalueringerne. Men denne problemstilling og håndteringen af den fremgår ikke af uddannelsesredegørelsen eller handleplanen.

Akkrediteringspanelet konstaterer jf. ovenfor, at AAA i forbindelse med udviklingen af det nye curriculum og af studieordninger for bachelor- og kandidatuddannelsen har handlet på baggrund af flere af de problemer, der identificeres ud fra nøgletal og evalueringer. Det gælder med hensyn til ledighed, hvor der er fokus på uddannelsernes relevans med hensyn til transformation, som fylder mere i det nye curriculum. Det gælder også med hensyn til kommunikation, hvor der i det nye curriculum er fokus på at skabe en tydeligere struktur for uddannelserne og mere klare læringsmål. Panelet finder det derfor velbegrundet, at ikke alle tiltag fremgår af de handleplaner, som panelet har set, da nogle kan dateres til studieårene 2022/23 og 2023/24 – lige inden implementeringen af det nye curriculum. I stedet er der fokus på evaluering af det nye curriculum, som finder sted i regi af curriculumrådet.

Indsatsen for at øge andelen af VIP'er med forskning fremgår senere i uddannelsesredegørelsen, ved at der i den efterfølgende periode "har været fokus på alene at rekruttere VIP med forskning". Om fokus manifesterer sig i en faktisk rekruttering af VIP'er med forskning, fremgår ikke, og det vil være for tidligt at sige noget om dette.

## Opfølgning

I uddannelsesredegørelsen beskrives det, hvilke tiltag der er indført siden sidst. Det sker i "Opfølgning på kvalitetsambitionen siden seneste uddannelsesredegørelse". I nogle tilfælde er der fokus på effekterne af tiltagene. På baggrund af anbefalinger fra evalueringen af optagelsen i 2023 blev karakterkravet til at søge om optagelse ændret fra 7,0 til 6,0 med henblik på at ændre på kønsfordelingen blandt ansøgere. Den opnåede effekt diskuteres i sammenhæng med en række andre faktorer, der påvirker sammensætningen af ansøgere (eksempelmaterialet, s. 63).

Fokus på effekter er også til stede, når det gælder videngrundlaget. Her behandles i opfølgningen rekruttering af VIP'er med forskning, implementeringen af beskrivelsen af forskningsaktiviteter i studieplanerne og definitionen af nye rammer for eksterne lektorer. Effekter af disse tiltag er i centrum: "[...] det opleves at køre problemfrit og er med til at sikre fokus på, at der inddrages relevant forskning" (eksempelmaterialet, s. 66).

Når det gælder studie- og undervisningsmiljøet, er de besluttede indsatser mere tydelige end eventuelle effekter. Det nævnes fx, at det på baggrund af resultater fra studieundersøgelsen fra 2023 kan konkluderes, at "stress op mod eksamen" samt "mobning, eksklusion og grænseoverskridende adfærd" kræver særligt fokus. Derfor er der fra Trivselsrådet nedsat to arbejdsgrupper, der kigger videre på dette.

Akkrediteringspanelet vurderer, at uddannelsesredegørelsen er velstruktureret, og at der inden for rammerne af de fem kvalitetsambitioner systematisk identificeres potentielle problemer. Panelet vurderer videre, at AAA håndterer de identificerede problemer og udviklingsmuligheder. Det er dog ikke altid, at håndtering af ikke-opfyldte standarder fremgår af uddannelsesredegørelsens handleplan. Panelet opfordrer AAA til i højere grad at bruge uddannelsesredegørelsens handleplan som omdrejningspunkt for håndtering af problemerne, fordi der heri ligger en systematisk opfølgning på de tiltag, der sættes gang.

## Inddragelse af eksterne eksperter i evalueringen af uddannelsesudbud

AAA inddrager eksterne eksperter i evalueringen af uddannelserne. Den eksterne evaluering har til formål at give input til den videre udvikling af bachelor-, kandidat- og masteruddannelsernes mål, indhold og tilrettelæggelse samt give et eksternt blik på uddannelsernes kvalitet og relevans (institutionsrapporten, s. 12; eksempel materialet, s. 52).

Akkrediteringspanelet har set nærmere på den seneste eksterne evaluering, som blev gennemført i 2020. Ekspertpanelet bestod af tre eksterne eksperter.

Evalueringen bestod af en række interviews med blandt andet skolens ledelse, repræsentanter fra studienævnet mfl. og skriftlig dokumentation i form af blandt andet studieordninger, eksempler på studieplaner og skolens kvalitetsmagasin (kvalitetspolitikken) (eksempelmaterialet, s. 52). Evalueringen blev rundet af med ekspertpanelets opsamling og en række anbefalinger til udvikling af uddannelserne.

AAA har anvendt flere af ekspertpanelets anbefalinger i forbindelse med udviklingen af det nye curriculum. Det gælder særligt en anbefaling om balancen mellem projektorienteret undervisning og obligatoriske fag og kurser (eksempelmaterialet, s. 49 og 56). I anbefalingen lyder det blandt andet: ”En drøftelse kunne være, om man i tilstrækkelig grad får planlagt det obligatoriske, så det styrer fri af det projektorienterede, men også så det hænger mere sammen med de projektorienterede opgaver.” Dette afspejles i de nye studieordninger, hvor der er en tydeligere opdeling af obligatoriske kurser og projektundervisning. Det er tydeligt for akkrediteringspanelet, at AAA har fundet stor inspiration i det eksterne ekspertpanels evaluering og anbefalinger og er lykkedes med at gøre denne eksterne evaluering til udgangspunkt for et meget ambitiøst udviklingsarbejde på skolen.

Akkrediteringspanelet bemærker, at det eksterne ekspertpanel kun har talt med personer, der har en særlig rolle i relation til AAA's organisering. Ydermere har ekspertpanelet primært haft adgang til formelle/officielle dokumenter, og i mindre grad til intern dokumentation (eksempelmaterialet, s. 53). Panelet opfordrer AAA til ved næste eksterne evaluering at overveje at lade ekspertpanelet tale med et bredere udsnit af organisationen og få adgang til mere af den interne dokumentation. Det kan potentielt give endnu mere kvalificerede anbefalinger til udvikling af uddannelserne.

Akkrediteringspanelet vurderer, at AAA inddrager eksterne eksperter i evalueringen af uddannelsesudbuddene og anvender anbefalingerne i det videre kvalitetsarbejde.

## Regelmæssige vurderinger fra institutionens omverden

Dette afsnit beskriver, hvordan AAA indhenter input fra erhvervslivet, dimittender og censorer og anvender disse input til at sikre og udvikle uddannelsernes kvalitet og relevans.

Dialogforum for Arkitektuddannelse og Praksis (DAP) har til formål at styrke relationen til arkitektfagets praksis og eksterne samarbejdspartnere. DAP består af fem-syv eksterne medlemmer, som på forskellig vis repræsenterer aftagere af dimittender fra skolen. AAA lægger vægt på, at der ikke kun er repræsentanter fra klassiske arkitektvirksomheder, men også fra den kommunale sektor og ingeniør- og entreprenørbranchen (eksempelmaterialet, s. 32-33). Dette afspejlede sig også i de repræsentanter, akkrediteringspanelet mødte under besøgene.

DAP afholder to-tre årlige møder, hvor forskellige temaer drøftes (institutionsrapporten, s. 12). I møderne deltager, foruden repræsentanterne fra erhvervslivet, rektor, uddannelseschefen og eventuelt andre, afhængigt af hvad temaet er.

Repræsentanter fra DAP gav under besøgene udtryk for, at de i høj grad oplever at blive lyttet til. De fortalte, at de bliver brugt til at ”spille bold med” og blandt andet har drøftet aftager- og dimittendundersøgelser og praktik. De fortalte videre, at de også selv bringer temaer på banen og oplever at blive brugt proaktivt. Hvis de fx mærker en efterspørgsel i deres branche, bringer de den op på et møde. Et eksempel på det er viden og kompetencer indenfor anvendelsen af biogene materialer, som der har været en øget efterspørgsel efter.

DAP har også været en central aktør i forbindelse med udviklingen af det nye curriculum og er aktuelt også inddraget i udviklingen af et nyt strategisk kompas, som skolen er i gang med at udvikle.

DAP-repræsentanter gav også udtryk for, at de oplever, at de input, de kommer med, bliver anvendt til at udvikle uddannelsen. Fx blev det på baggrund af en dialog i DAP besluttet at lave et tillæg til praktikaftalen, som påpeger, at den studerende skal igennem virksomhedsrelevante berøringer med bæredygtighed.

Et andet eksempel er det nye curriculum, hvor DAP har været involveret fra start til slut og blandt andet har peget på bæredygtighed, som er kommet til at fylde meget mere. En repræsentant fortalte, at han også deltager i AAA’s frivillige kritikerkorps og dermed har fået indblik i, hvordan det nye curriculum manifesterer sig i de studerendes projekter. Dette var en meget positiv oplevelse, fortalte han.

AAA får også input fra eksterne censorer. Det sker, ved at censorerne udarbejder indberetninger på baggrund af deres bedømmelser på uddannelsen. Indberetningerne har fokus på, om de studerende når læringsmålene, om bedømmelserne er sket i henhold til gældende regler, de studerendes kompetenceniveau og eventuelle forslag til forbedringer. Alle censorindberetningerne skal behandles både i censorformandskabet og internt på skolen af uddannelseschefen og studienævnet, hvilket ligger til grund for refleksionerne, som er en del af uddannelsesredegørelsen.

Akkrediteringspanelet har set, at der i uddannelsesredegørelserne vedr. 2022/23 og 2023/24 ikke har været identificeret generelle tendenser på baggrund af censorindberetningerne, der har peget på behov for justeringer.

Akkrediteringspanelet har undret sig over, at der ikke er en opfølgning på de øvrige input fra institutionens omverden – dvs. DAP, dimittendundersøgelserne mv. – i uddannelsesredegørelsen. Under besøgene fortalte ledelsen, at den i kommende redegørelser vil forsøge at samle alle kilder med input fra praksis under kvalitetsambition 5 om karriereforløb og overgang til arbejdsmarkedet. Det er ambitionen, at ledelsen dermed kan få en mere samlet diskussion af nøgletal om dimittendledigheden og input fra omverdenen. Panelet ser dette som positivt.

Akkrediteringspanelet vurderer, at AAA gennem DAP har organiseret kontakten til institutionens omverden på en måde, som understøtter, at AAA får relevante vurderinger og input, som anvendes til at udvikle uddannelsesudbuddene. Herudover får AAA input via censorindberetningerne og dimittendundersøgelserne.

# Kriterium II.

## Videngrundlag

### Samlet vurdering af kriterium II

Akkrediteringspanelet vurderer, at kriterium II er tilfredsstillende opfyldt.

Akkrediteringspanelet vurderer, at AAA har prioriteret uddannelsernes videngrundlag. Undervisningen skal være forskningsbaseret, hvilket skal ske, ved at aktive forskere indgår i tilrettelæggelsen af og undervisningen på de enkelte kurser og atelier-studieenheder. Undervisningen skal også være praksisnær, hvilket blandt andet skal ske ved at involvere praktiserende arkitekter i undervisningen.

Organiseringen af videnudveksling på tværs af undervisnings- og forskningsmiljøerne og mellem ledelsen og VIP'erne er velfungerende og bidrager til udbredelsen af faglig viden og erfaringsudveksling om forskellige temaer. Akkrediteringspanelet bemærker, at den løbende kompetence- og videnudvikling blandt VIP'er uden forskningstid har været individafhængig i en periode, men at der er en positiv udvikling i gang, understøttet af den nye organisering implementeret i august 2025.

Bemandingsprocessen sikrer, at de enkelte kurser og atelier-studieenheder tilknyttes relevante faglige miljøer. Dette ses særligt tydeligt med hensyn til tilknytningen til forskning. Uddannelseschefen og forskningschefen har dialoger med VIP'erne om bemanding i løbet af året og i forbindelse med planlægningen af det efterfølgende studieår. Inddragelsen af relevant viden i undervisningen beskrives i studieplanerne, som godkendes af studienævnet.

Ledelsen gør årligt samlet status over videngrundlaget. Det sker i forbindelse med uddannelsesredegørelsen på baggrund af nøgletal, input fra studienævnet og den indgående viden, uddannelseschefen og forskningschefen har om forskningsmiljøerne og behovene på de enkelte studieenheder. Akkrediteringspanelet opfordrer til at opgøre nøgletallene for videngrundlaget separat for henholdsvis bachelor- og kandidatuddannelsen, da en samlet opgørelse kan dække over væsentlige forskelle. Panelet vurderer, at AAA handler og følger op på baggrund af identificerede problemer og udviklingsmuligheder med hensyn til videngrundlaget.

Akkrediteringspanelet vurderer, at AAA prioriterer de studerendes kontakt til videngrundlaget og har en systematisk praksis, hvor de studerende møder og interagerer med viden fra forskning, kunstnerisk udviklingsvirksomhed og praksis i forskellige kombinationer. Panelet vurderer, at der sker en sikring af de studerendes løbende kontakt til videngrundlaget via studieplanerne. Der er enkelte eksempler på, at ledelsen på baggrund af mundtlige evalueringer og uformelle processer identificerer problemer med hensyn til de studerendes kontakt til videngrundlaget. Der kan dog spørges mere systematisk ind til dette emne. Panelet vurderer, at AAA handler på baggrund af de problemer og udviklingsmuligheder, der er identificeret.

# Uddannelsesudbuddenes tilknytning til relevante faglige miljøer

Dette afsnit handler om uddannelsernes tilknytning til relevante faglige miljøer. Indledningsvist beskrives arkitektuddannelsens videngrundlag med udgangspunkt i AAA's egen præsentation heraf.

## Arkitektuddannelsens videngrundlag på AAA

Arkitektuddannelsen skal ifølge kvalitetspolitikens afsnit "Baggrund og formål" basere sig på et videngrundlag, der dækker forskning, kunstnerisk udviklingsvirksomhed og praksis (eksempelmaterialet, s. 17). Dette udmøntes på AAA gennem et bredt forskningsbegreb. AAA's ledelse forklarede under besøgene, at kunstnerisk udviklingsvirksomhed ses som dybt integreret i forskning. Det betyder i praksis, at der ikke på nuværende tidspunkt er formuleret separate målsætninger og procedurer med hensyn til det kunstneriske element af videngrundlaget.

Ledelsen fortalte videre, at den har identificeret et behov for at tydeliggøre det kunstneriske element i videngrundlaget. Det ses også i den strategiske rammekontrakt for 2022-25 med uddannelses- og forskningsministeren, hvor et af målene lyder: "Arkitektskolen vil videreudvikle en tydelig og eksplicit kunstnerisk tilgang, der skal understøtte uddannelsen og bidrage til udviklingen af samfundet" (institutionsrapporten, s. 4). Der er arbejdet med at tydeliggøre det kunstneriske element af videngrundlaget gennem det nye curriculum, og forskellige andre initiativer er ved at blive implementeret, blandt andet en nuancering af monitoreringen af det tredelte videngrundlag. Akkrediteringspanelet ser også et potentiale i at tydeliggøre begrebet 'kunstnerisk udviklingsvirksomhed' i relation til videngrundlagets andre dele. Se videre om dette i kapitlet "Udvikling og refleksion".

## Prioritering af uddannelsernes videngrundlag

AAA's kvalitetspolitik er bygget op omkring fem kvalitetsambitioner, som kvalitetsarbejdet på skolen skal tage udgangspunkt i (jf. kapitlet "Beskrivelse af Arkitektskolen Aarhus' kvalitetssikringssystem"). Akkrediteringspanelet noterer sig, at AAA gennem kvalitetsambitionen for videngrundlag har formuleret et overordnet mål for uddannelsernes videngrundlag:

"Arkitektuddannelsen udbyder kursus- og projektbaseret uddannelse på et internationalt højt fagligt niveau. Dette sikrer vi gennem en direkte kontakt og løbende videnudveksling på tværs af undervisnings- og forskningsmiljøer og med vægt på det praksisnære i uddannelsen" (eksempelmaterialet, s. 17)<sup>2</sup>.

---

<sup>2</sup> Kvalitetsambitionen for masteruddannelsen er også formuleret i kvalitetspolitikken og lyder: "Arkitektskolen udbyder en masteruddannelse på internationalt højt fagligt niveau. Dette sikrer vi gennem en direkte kontakt og løbende videnudveksling på tværs af undervisnings- og forskningsmiljøerne (eksempelmaterialet, s. 42).

Kvalitetspolitikken indeholder også en række udsagn om forskningsbaseret uddannelse:

- Alle fastansatte forskere har en undervisningsforpligtelse på minimum 40 %.
- Obligatoriske fag på bachelor- og kandidatuddannelsen har altid en af skolens professorer tilknyttet i tilrettelæggelsen og afviklingen af faget med henblik på at sikre nyeste relevante viden fra forskningsområdet.
- På atelierer er det intentionen, at undervisningsteams altid sammensættes, så der er mindst en, der har forskning inden for atelierets genstandsfelt. (eksempelmaterialet, s. 17).

Akkrediteringspanelet forstår det sådan, at AAA herigennem har formuleret, hvad det ønskede kvalitetsmæssige niveau er med hensyn til forskningsbaseret uddannelse. Det tredje udsagn er lidt blødere formuleret, idet der her er tale om en intention. Panelet har set, at det via bemandingssammensætningen prioriteres, at mindst én i undervisningsteamet har forskning inden for atelierets genstandsfelt. Kvalitetspolitikken beskriver desuden en række processer, der skal sikre videngrundlaget, herunder bemandingsplanlægning, videnudveksling, ansættelser og kompetenceudvikling. Panelet konstaterer, at ambitionen om det høje internationale niveau ikke er beskrevet yderligere i kvalitetspolitikken eller andre steder. Panelet anbefaler AAA i højere grad at følge denne del af ambitionen i kvalitetsarbejdet. Dette udfoldes i kapitlet "Udvikling og refleksion".

Under en anden kvalitetsambition i kvalitetspolitikken, "Karriereforløb og Overgang til Arbejdsmarkedet", har AAA formuleret en række aktiviteter, der skal sikre en praksisnær uddannelse. De indebærer, at:

- Involvere praktiserende arkitekter i undervisningen som både eksterne lektorer og mentorer
- Give de studerende projektopgaver med høj kompleksitet
- Benytte et frivilligt kritikerkorps
- Have løbende dialog med erhvervslivet via Dialogforum for Arkitektuddannelse og Praksis (DAP)
- Praktikophold er obligatorisk på bacheloruddannelsen. (eksempelmaterialet, s. 32).

Akkrediteringspanelet noterer sig, at de fleste aktiviteter går på tværs af bachelor- og kandidatuddannelsen, mens den sidste kun er relevant på bacheloruddannelsen.

AAA har fastsat en kvantitativ standard for, hvor stor en andel af VIP'erne, der har forskningstid (institutionsrapporten, s. 9). Ledelsen fortalte under besøgene, at den har valgt at fastsætte en standard for netop dette nøgletal, da man for år tilbage havde et ønske om at styrke forskningsfundamentet i uddannelserne ved at ændre på balancen mellem VIP'er henholdsvis med og uden forskningstid. Ledelsen satte i den forbindelse et mål om, at to tredjedele af VIP'erne skulle have forskningstid, og har siden brugt tallet til at følge udviklingen. Tallet indgår i uddannelsesredegørelsens gennemgang af videngrundlaget. Dette udfoldes i afsnittet "Monitorering af videngrundlaget".

Akkrediteringspanelet konstaterer, at nogle af kvalitetspolitikens udsagn har karakter af at være standarder. Det er dog kun i forbindelse med nøgletal, at AAA anvender begrebet 'standarder'. Panelet overvejer, om der kunne være fordele ved at være entydig med hensyn til, hvad der skal regnes for ufravigelige krav, og hvor der er plads til variation. Dette kan måske være særligt vigtigt i lyset af ændringen i organiseringen, hvor det nye studielederforum har en central rolle med hensyn til at sikre, at kvalitetsambitionen indfries.

Akkrediteringspanelet vurderer, at AAA gennem kvalitetspolitikken har prioriteret uddannelsernes videngrundlag.

### **Organisering af praksis for videnukveksling**

Dette afsnit beskriver, hvordan AAA har organiseret videnukveksling på tværs af undervisnings- og forskningsmiljøer. Herunder beskrives det også, hvordan kompetence- og videnukvekslingen finder sted. Det sker med særligt fokus på undervisere uden forskningstid, herunder ansatte i stillingskategorierne "studielektor" og "studieadjunkt".

#### ***Videnukveksling***

AAA har en stærk kultur med hensyn til at dele viden, erfaringer og idéer blandt skolens ansatte, gennem både formelle og uformelle kanaler (jf. afsnittet "Forankring på ledelsesniveau, klar ansvars- og arbejdsfordeling og kvalitetskultur").

Med hensyn til faglig viden relevant for uddannelsens videngrundlag sker dette i særlig grad gennem skolens to forskningslaboratorier, hvortil alle skolens VIP'er er tilknyttet. Akkrediteringspanelet hørte under besøgene, at der afholdes møder i de to forskningslaboratorier en gang om måneden, hvor både forskere og fuldtidsundervisere kan præsentere deres arbejde og få feedback. Forskningschefen deltager i disse møder.

Deling af faglig viden sker også, ved at VIP'erne arrangerer forelæsninger og seminarer med eksterne oplægsholdere, som er åbne for alle ansatte og studerende. Underviserne fortalte under besøgene, at hvert kursus og hver studieenhed råder over et budget, de kan bruge til dette. En underviser fortalte, at de havde arrangeret en forelæsning om regenerative tilgange til arkitektur med stor deltagelse. Underviserne gav udtryk for, at initiativer som dette bliver stadig hyppigere, og at det er på det nye studielederforums agenda at få lavet en fælles kalender, så det i højere grad bliver muligt for underviserne at planlægge deres deltagelse i og koordinere arrangementerne.

På koordinatormøder, som afholdes ca. hver 14. dag, drøfter uddannelseschefen og atelierkoordinatorerne forskellige temaer og deler erfaringer. Akkrediteringspanelet konstaterer, at mange forskellige emner tages op, herunder fx evalueringresultater, koblingen mellem den viden, de studerende tilegner sig på kurser, og projektarbejdet, praktikaftaler, implementering af nyt curriculum osv. (audit trail 2, s. 150-170).

Et andet væsentligt forum for videnukveksling er de halvårige portfolio reviews, hvor alle skolens VIP'er deltager. Se mere om dette i afsnittet "Portfolio reviews".

Akkrediteringspanelet vurderer, at de forskellige fora for videnukveksling bidrager til udbredelsen af faglig viden og til erfaringsudveksling på tværs. Sidstnævnte er

desuden en forudsætning for bemandingsplanlægningen, idet uddannelseschefen gennem de forskellige fora for videnudveksling får indsigt i, hvad der er behov for på de enkelte kurser og i de enkelte studieenheder.

I den nye organisering vil studielederne få en central rolle med hensyn til at indhente denne information fra de studieenheder, de hver især er ansvarlige for, og dele den viden med hinanden og prorektor, så beslutninger fortsat kan træffes på et velinformeret grundlag. Akkrediteringspanelet konstaterer, at AAA har fokus på dette og har etableret mødekadencer både for studielederforum og for studieledernes møder med deres respektive studieenheder.

### ***Kompetence- og videnudvikling***

Akkrediteringspanelet har interesseret sig for, hvordan særligt undervisere uden forskningstid har mulighed for at udvikle deres viden og kompetencer.

Underviserne fortalte, at dette blandt andet sker, ved at man kan søge kompetenceudviklingsmidler til at deltage i konferencer mv. Akkrediteringspanelet noterer sig, at AAA har en fælles og en individuel pulje. Den fælles pulje kan søges af skolens ansatte og uddeles i et samarbejde mellem forskningschefen og uddannelseschefen baseret på behovene identificeret i den seneste medarbejderudviklingssamtale (MUS). Den individuelle pulje kan anvendes til deltagelse i konferencer, til studierejser og til faglitteratur (institutionsrapporten, s. 14). AAA har fastsat strategiske indsatsområder, som der tages udgangspunkt i ved tildelingen af midler. Panelet har set, at dette i 2024 var ”bæredygtighed” (audit trail 2, s. 132).

Ledelsen fremhævede, at kompetenceudvikling også sker, ved at der er flere medundervisere i kursusundervisningen. Uddannelseschefen fortalte, at man foruden kursuskoordinatoren og den professor, der har ansvaret for at tilrettelægge kurset, tilknytter en række medundervisere, som måske ikke fra starten har den store, udfoldede viden om feltet, men som udvikler deres kompetencer ved at deltage i kurset over en årrække.

Akkrediteringspanelet spurgte under besøgene ind til, om der bliver afsat tid til, at undervisere uden forskningstid kan udvikle deres viden og kompetencer. Her tegnede underviserne et billede af, at de som noget nyt har fået tildelt dedikeret tid til faglig udvikling. De gav udtryk for, at det havde manglet tidligere, hvor det var op til den enkelte at lave aftaler om dette, og hvor der var ret begrænsede muligheder uden for deres undervisningstid.

Akkrediteringspanelet noterer sig, at der i 2025 er igangsat et pilotprojekt, hvor fuldtidsundervisere tildeles 20 % af deres tid til faglig udvikling. Ambitionen med det nye tiltag er at adressere to af videngrundlagets ben – kunstnerisk udviklingsvirksomhed og praksis – tydeligere, så de får tilsvarende betydning i uddannelsen (audit trail 2, s. 91). Uddannelseschefen uddybede under besøgene, at en ambition også er at gå fra et mere individuelt fokus til et mere strategisk fokus, så de projekter, underviserne arbejder med, kanaliseres ind i de prioriterede områder i det nye curriculum. Han fortalte, at han i en overgangsfase er med i et samarbejde med de nye studieledere, hvor man er i gang med at udfolde konceptet, blandt andet med krav om publiceringer, milepæle osv.

Underviserne gav udtryk for, at de har store forhåbninger til de 20 %, og at de allerede har indledt samtaler med deres studieledere om udmøntningen af dette.

Akkrediteringspanelet bemærker, at den løbende kompetenceudvikling og videnudvikling blandt undervisere uden forskningstid har været lidt individafhængig i en periode, men at der er en positiv udvikling i gang, som understøttes af den nye organisering, hvor studielederne er tættere på de enkelte undervisere.

### **Sammensætning af undervisningsteams via bemandingsplanlægning**

AAA har en proces for bemandingsplanlægning, som har til formål at sikre, at videngrundlaget er tilstrækkeligt repræsenteret i alle undervisningsteams (eksempelmaterialet, s. 18). I procesbeskrivelsen lægges der vægt på følgende perspektiver:

- Kontinuitet for samarbejde
- Forskningsbærende ansatte på alle studieenheder
- Bred kønsmæssig repræsentation.

(audit trail 2, s. 85).

Akkrediteringspanelet har overvejet, om det har betydning, at der er forskel på formuleringerne her og i kvalitetspolitikken. Obligatoriske fag på bachelor- og kandidatuddannelsen er ikke nævnt eksplicit her, men panelet forstår det sådan, at "studieenheder" her også indbefatter kurserne. Panelet konstaterer videre, at der er en stor bevidsthed og stærk praksis for, at de enkelte kurser og atelier-studieenheder er forskningsbaserede.

Ledelsen fortalte under besøgene, at den, foruden at lægge vægt på, at der er forskningsbærende ansatte i alle studieenheder, også har fokus på, at der er en god blanding af ansatte med viden fra det praktiske og det kunstneriske felt. Det sidste prioriteres i særlig grad på atelier-studieenhederne og dækkes ofte af den eller de ansatte med forskningstid. Viden fra praksis indgår særligt via skolens eksterne lektorer.

Uddannelseschefen og forskningschefen har det samlede ansvar for at udarbejde bemandingsplanen<sup>3</sup>. Det gør de blandt andet på baggrund af den viden, de har om VIP'erne fra MUS og de forskellige fora for videnudveksling beskrevet i afsnittet ovenfor.

Uddannelseschefen fortalte, at han følger med i, hvad der er af problemstillinger og udviklingsmuligheder i de enkelte studieenheder. Dette understøttes også af, at uddannelseschefen gennemgår alle studieplaner og evalueringresultater fra de enkelte studieenheder.

Forskningschefen har en tæt kontakt til forskerne og viden om, hvilke felter de beskæftiger sig med, og i hvilken retning områderne udvikler sig. Dette understøttes blandt andet af individuelle forskningsplaner, som udarbejdes af alle forskere, og af

---

<sup>3</sup> På masteruddannelsen er det den faglige leder og overordnede studieleder, der har ansvaret for bemandingsplanen. På det indledende møde forud for hvert semester drøfter studieledergruppen (som også inkluderer de lokale studieledere) bemanding, herunder om der er undervisere og forskere fra andre institutioner end der, hvor semesteret foregår, som kan bidrage til undervisningsforløbene (eksempelmaterialet, s. 46).

forskernes registreringer i forskningsdatabasen Pure (audit trail 2, s. 95-117). Akkrediteringspanelet noterer sig, at forskningsplanerne blandt andet giver information om tilknytning til forskningslaboratorie, forskningsområde og udviklingsønsker (supplerende dokumentation, s. 39-46).

Bemandingsplanen for det kommende studieår udarbejdes umiddelbart efter MUS og skal være færdig senest i juni. Uddannelseschefen og forskningschefen får ifølge procesbeskrivelsen input fra VIP'erne via MUS og ved at bede de ansatte indsende information om, hvorvidt de er tilfredse med den aktuelle opgavefordeling, eller om de ønsker ændringer (audit trail 2, s. 84).

Underviserne fortalte, at bemandingsplanen for studieåret 2024/25 var kommet ud sidst i juni, hvilket de oplevede som sent. Det betød ifølge underviserne, at der ikke havde været tilstrækkelig mulighed for dialog, så de kunne bidrage med deres erfaringer og input. Et undervisningsteam uddybede, at dette var uheldigt, fordi man ikke havde haft mulighed for selv at pege på, hvilke ansatte det i teamets optik kunne være relevant at inddrage viden fra i deres studieenhed.

Akkrediteringspanelet hørte under andet institutionsbesøg, at processen var blevet ændret i forbindelse med planen for studieåret 2025/26. Dels var planen ude i bedre tid, dels havde uddannelseschefen og forskningschefen formaliseret input fra VIP'erne ved at sende et skema ud, hvor VIP'erne skulle angive deres input til bemandingsplanlægningen. Uddannelseschefen og forskningschefen fremhævede, at fordelene ved denne model er, at alle involverede kommer til orde. VIP'erne oplevede desuden en stor forbedring, hvad angår måden, processen var foregået på, og gav også udtryk for, at organiseringen med de nye studieledere fremover kan medføre, at inputtene til bemandingsplanen bliver endnu mere præcise.

Uddannelseschefen og forskningschefen er løbende i dialog med VIP'erne i løbet af året, hvor eventuelle behov for ændringer i bemanding drøftes. I forbindelse med planlægningen af det efterfølgende studieår identificeres det, hvilke dele af bemandingsplanen der kan fortsætte uden ændringer, og hvor der er behov for ændringer (audit trail 2, s. 84-85). Et eksempel på, at der sker ændringer i bemandingsplanen på baggrund af input fra VIP'erne ses i en af atelier-studieenhederne. I denne studieenhed var der i forvejen en professor tilknyttet undervisningsteamet, men undervisningsteamet så et potentiale i at inddrage en professor med en anden forskningsprofil, da denne ville kunne bidrage med andre perspektiver, både ved tilrettelæggelsen af forløbet og som underviser. De tilkendegav ønsket til ledelsen, som i dette tilfælde kunne imødekomme det.

Akkrediteringspanelet vurderer, at bemandingsprocessen sikrer, at de enkelte kurser og atelier-studieenheder tilknyttes relevante faglige miljøer. Dette ses særligt tydeligt med hensyn til tilknytningen til forskning.

I den nye organisering har prorektor det overordnede ansvar for koblingen mellem uddannelse og forskning, mens ansvaret for bemandingsplanlægningen ligger hos studielederforum, bestående af prorektor og de fem studieledere. Akkrediteringspanelet noterer sig, at repræsentanter for forskningsledelsen skal inddrages i bemandingsplanlægningen. Også på denne måde understøttes udvekslingen af viden på tværs af studie- og forskningsledelsen. Under besøgene kom det til udtryk, at ledelsen forventer, at studielederne vil have en mere fintfølelse fornemmelse af de

enkelte medarbejdere, og hvilken bemanding der er den rette, på de områder, de hver især er ansvarlige for. Der blev også givet udtryk for, at der er behov for øget koordinering, idet planlægningen nu skal ske i et samarbejde mellem flere personer, hvor det tidligere var to. Akkrediteringspanelet er enig i, at mere formel tværgående koordinering vil være central for en velfungerende bemandingsproces under den nye organisering.

### **Sikring af relevant viden via studieplaner**

De enkelte undervisningsteams er ansvarlige for at udarbejde studieplaner for kurser og atelier-studieenheder. Studieplanerne skal godkendes i studienævnet, hvor uddannelseschefen sidder med som observatør (institutionsrapporten, s. 5-6).

Studienævnet gennemgår studieplanerne og skal godkende dem inden semesterets begyndelse (se også afsnittet "Niveau og indhold"). Repræsentanter fra studienævnet fortalte under besøgene, at de en årrække tilbage satte fokus på, hvordan forskning indgår i undervisningen. Det skete ved at tilføje et felt om, hvordan forskning indgår i undervisningen, i skabelonen for studieplanerne. Akkrediteringspanelet noterer sig, at både studienævnet og ledelsen oplever, at dette har styrket fokus på koblingen mellem forskning og undervisning.

Akkrediteringspanelet har set nærmere på studieplaner for udvalgte kurser og atelier-studieenheder for efteråret 2024. Det fremgår af beskrivelserne, hvilken forskning der inddrages i undervisningen, og om den inddrages gennem skolens egne forskere eller via forskere fra andre institutioner. Fx fremgår det af studieplanerne for de atelier-studieenheder, som panelet har set nærmere på, at den forskning, som en eller flere i undervisningsteamet bedriver, inddrages i undervisningen, fx gennem introduktioner og tutorials, gennemført af underviserne selv (audit trail 1, s. 27), eller gennem udstillinger og casestudier, hvor underviseren præsenterer egen forskning som introduktion til, at de studerende skal i gang med at finde og analysere en relevant case (audit trail 2, s. 64). Derudover beskrives det i nogle tilfælde, at der inddrages personer eller eksperter fra praksis (se fx audit trail 2, s. 64).

Underviserne gav under besøgene udtryk for, at de ser det som meget meningsfuldt at skulle beskrive, hvordan forskning indgår i studieplanen. De forklarede, at det får dem til at reflektere over koblingen mellem den forskning, der bedrives på skolen, og undervisningen på uddannelsen. Det blev også nævnt, at studieplanen bidrager til at tydeliggøre, at man ofte er nødt til at tænke ud over eget forskningsfelt og inddrage forskning fra andre fagområder eller discipliner.

Akkrediteringspanelet spurgte ind til, hvordan studienævnet har et grundlag for at vurdere de andre dele af videngrundlaget via studieplaner. Repræsentanter fra nævnet gav udtryk for, at der er et potentiale for at tydeliggøre dette i studieplanen, men at viden fra praksis ofte fremgår, fx når undervisningsteamet beskriver, hvilke eksterne der deltager i kritik eller via beskrivelsen af praksisnære opgaver og øvelser. Panelet opfatter det sådan, at særligt det kunstneriske med fordel kan tydeliggøres i studieplanerne som et element i at gøre studerende bevidste om denne del af videngrundlaget. Dette udfoldes i kapitlet "Udvikling og refleksion".

## Monitorering af videngrundlaget

Den faglige ledelse drøfter status for videngrundlaget på baggrund af uddannelsesredegørelsen. Den indeholder en opfølgning siden den seneste uddannelsesredegørelse, udviklingen i nøgletallene og input fra studienævnsmøderne. Ledelsens vurdering af kvalitetsambitionens opfyldelse fremgår også.

Akkrediteringspanelet har set nærmere på uddannelsesredegørelserne for 2022/23 og 2023/24. Panelet noterer sig, at afsnittene om videngrundlaget er kortfattede og fylder ca. en side for bachelor- og kandidatuddannelsen samlet set. Derudover noterer panelet sig, at der er en del fokus på kvalitetssikringsaspekter, herunder skabelonen for studieplaner, procedurer for bemandingsplanlægning og organisering (audit trail 1, s. 98; eksempelmaterialet, s. 66).

Afsnittene indeholder en opgørelse over nøgletallene for videngrundlaget, herunder VIP m. forskning/VIP-ratioen og antal eksterne lektorer. Akkrediteringspanelet bemærker, at nøgletallene for denne kvalitetsambition, til forskel fra de fleste andre kvalitetsambitioner, opgøres samlet for bachelor- og kandidatuddannelsen. Under besøgene fortalte ledelsen, at der sandsynligvis er en forskel på bacheloruddannelsen og kandidatuddannelsen med hensyn til andelen af VIP'er med forskningstid, og at ledelsen også ønsker en større andel på kandidatuddannelsen, hvor specialiseringen finder sted. Panelet opfordrer derfor til at opgøre nøgletallene separat for henholdsvis bachelor- og kandidatuddannelsen. Samtidig konstaterer panelet, at AAA gennem bemandingsprocessen sikrer koblingen mellem underviserens faglighed og behovene på bachelor- og kandidatuddannelsens enkelte kurser og atelierstudieheder.

Rektor forklarede desuden, at der i det nye curriculum er større forskel på bacheloruddannelsen og kandidatuddannelsen end tidligere. På bacheloruddannelsen er der fokus på at sikre et fælles fundament, mens hovedfokusset på kandidatuddannelsen er, om specialiseringen lykkes. Akkrediteringspanelet er enig i AAA's egne overvejelser om, at der bliver behov for at tilpasse uddannelsesredegørelsen, så den i højere grad har et selvstændigt fokus på henholdsvis bacheloruddannelsen og kandidatuddannelsen.

AAA's opgørelse over VIP m. forskning/VIP-ratioen har været i det gule interval frem til og med 2023. Akkrediteringspanelet noterer sig, at ledelsen ikke reflekterer over dette i 2022/23-redegørelsen. Dog fremgår det af 2023/24-redegørelsen, hvordan dette er håndteret (eksempelmaterialet, s. 66), hvilket udfoldes i næste afsnit.

Der er også input fra studienævnet, der som beskrevet ovenfor har ansvaret for at godkende studieplanerne. Nævnet bemærker, at arbejdet med det ny curriculum har givet et øget fokus på at sikre videngrundlaget i uddannelserne (eksempelmaterialet, s. 66).

Endelig fremgår det, at ledelsen vurderer, at det med bemandingsplanen er lykkedes at sikre udbredelse og forankring af viden fra forskningsmiljøerne til undervisningen (eksempelmaterialet, s. 66). Akkrediteringspanelet bemærker, at denne konklusion er noget generel. Under besøgene forklarede forskningschefen, at det skyldes, at man følger meget nøje med i løbet af året og adresserer udfordringer løbende. Panelet bemærker desuden, at der ikke er nogen tydelig vurdering af, om det er lykkedes at sikre det praksisnære i uddannelsen.

Akkrediteringspanelet vurderer, at der i uddannelsesredegørelsen først og fremmest er en monitorering af relevante nøgletal. Panelet ser et potentiale i at lade endnu flere kvalitative informationer indgå i redegørelsen. Dette kan måske i særlig grad vise sig nyttigt med den ændrede organisering. Her vil input fra det nye studielederforum være centralt med hensyn til at give ledelsen overblik over status på videngrundlaget på de enkelte kurser og i de enkelte atelier-studieenheder. Panelet ser, at prorektor her vil få en central funktion som bindeled mellem studielederne og rektoratet. Det kan supplerende overvejes, om studielederne også på anden vis skal formidle, hvad status på deres område er, og lade dette være grundlag for refleksionerne i uddannelsesredegørelsen. Endelig kan uddannelsesredegørelsen i højere grad gøre status over og vurdere videngrundlagets kunstneriske og praksisnære dele. Panelet er opmærksomt på, at AAA allerede er i proces med dette.

### **Handling og opfølgning**

Den faglige ledelse håndterer identificerede problemer og udviklingsmuligheder med hensyn til uddannelsens videngrundlag via ændringer i bemanningen, gennem opkvalificering af VIP'er og nyansættelser. Akkrediteringspanelet noterer sig, at den eneste handling, der er beskrevet i regi af handleplanen vedr. 2023/24 og 2022/23, handler om monitorering af det tredelte videngrundlag. Panelet er blevet bekendt med flere eksempler på, at AAA handler på baggrund af problemer og udviklingsmuligheder med hensyn til videngrundlag, også når disse indsatser ikke er beskrevet i handleplanen.

Som det fremgår af afsnittet ovenfor, har VIP m. forskning/VIP-ratioen været under standarden frem til og med 2023. Som nævnt er der ikke beskrevet indsatser i handleplanen, der skal adressere dette. Det fremgår dog af uddannelsesredegørelsen vedr. 2023/24, at der i perioden har været fokus på alene at rekruttere VIP m. forskning, og at alle disse har undervisningsforpligtelse, som skal understøtte, at forskningsbasering og videngrundlag sikres i uddannelserne (eksempelmaterialet, s. 66). Ledelsen forklarede også, at skolen tidligere har haft mange ansat i midlertidige stillinger, som man har haft fokus på at flytte over i faste stillinger med forskning. Ledelsen gav under besøgene udtryk for, at andelen nu ligger et fornuftigt sted.

Et andet eksempel er, at efterspørgslen på undervisere har ændret sig i forbindelse med implementeringen af det nye curriculum. Som beskrevet i afsnittet "Regelmæssige vurderinger fra institutionens omverden" er det nye curriculum blandt andet et forsøg på at adressere behovet for mere viden om bæredygtighed, som bliver efterspurgt af skolens aftagere (eksempelmaterialet, s. 49). Det har blandt andet udmøntet sig i, at hele 5. semester på bacheloruddannelsen fokuserer på transformation (audit trail 2, s. 14). Under besøgene fortalte uddannelseschefen og forskningschefen, hvordan de har håndteret dette i forbindelse med bemandingsplanlægningen. De fortalte, at de havde været nødsaget til at gå på kompromis med perspektivet om kontinuitet med hensyn til samarbejde for at kunne flytte VIP'er med viden om transformation fra andre steder på uddannelsen til 5. semester. Et andet element har været at have medundervisere med på kurserne for at udbrede den specialiserede viden til flere. Endelig har skolen rekrutteret nye medarbejdere, blandt andet en professor inden for boligbyggeri. Ledelsen fortalte, at den også har identificeret et behov for at ansætte nye kræfter inden for landskabsområdet.

Akkrediteringspanelet vurderer, at AAA handler på baggrund af og følger op på identificerede problemer og udviklingsmuligheder. Panelet bemærker også, at AAA med fordel kan lade handlinger som disse indgå i uddannelsesredegørelsens handleplan. Det vil i endnu højere grad kunne sikre systematikken i opfølgningen.

## De studerendes kontakt til uddannelsesudbuddets videngrundlag

Dette afsnit behandler de studerendes kontakt til uddannelsernes videngrundlag, som, jf. afsnittet ovenfor, består af viden fra forskning og kunstnerisk udviklingsvirksomhed samt viden fra praksis.

### **Prioritering af de studerendes kontakt til videngrundlaget**

AAA har gennem målsætningerne for forskningsbaseret undervisning prioriteret, at de studerende skal have direkte kontakt til relevante forskningsmiljøer gennem de undervisningsteams, som de møder på kurser og i atelier-studieenheder (beskrevet i afsnittet "Prioritering af uddannelsernes videngrundlag").

Som beskrevet i det foregående afsnit lægges der desuden vægt på, at undervisningsteamet i atelier-studieenheder har viden og kompetencer inden for kunstnerisk udviklingsvirksomhed, så de studerende har adgang til denne viden i forbindelse med vejledningen af deres projekter. Dette er dog ikke formuleret eksplicit i kvalitetspolitikken eller andre steder.

Kontakten til praksis skal særligt ske via eksterne lektorer, der deltager i tilrettelæggelsen og gennemførelsen af undervisningen. Derudover har skolen et frivilligt kritikerkorps, bestående af praktiserende arkitekter, som assisterer ved kritikker, og et obligatorisk praktikforløb på 5. semester af bacheloruddannelsen (institutionsrapporten, s. 15).

Prioriteringen af de studerendes kontakt til videngrundlaget på de enkelte kurser og i de enkelte atelier-studieenheder beskrives i studieplanerne, jf. afsnittet ovenfor.

Akkrediteringspanelet vurderer, at AAA har prioriteret de studerendes kontakt til videngrundlaget.

### **Systematisk praksis**

De studerende møder viden fra forskning, kunstnerisk udviklingsvirksomhed og praksis i forskellige kombinationer på uddannelsens kurser og i atelier-studieenhederne. Det kom til udtryk i akkrediteringspanelets samtaler med underviserne og de studerende.

Kursusansvarlige gav udtryk for, at deres kurser primært trækker på viden fra forskning og praksis. Fx er der på et kursus inden for velfærdsarkitektur fokus på at introducere de studerende til forskningsartikler, diskutere dem og derefter besøge relevante bebyggelser, tale med arkitekter, der er i gang med et renoveringsprojekt, og derefter vende hjem og bringe det ind i egne analyser. En anden kursusansvarlig fortalte, at der på hans kursus primært er fokus på praksis og konkrete metoder,

som skal bidrage til, at de studerende begynder at reflektere over, hvor de gerne vil i praktik, og hvilket arbejdsmarked de eventuelt sigter efter.

De atelier-ansvarlige forklarede, at det kunstneriske kommer ind i deres studieenheder, blandt andet ved at de studerende skal omsætte viden fra forskning og praksis via kreative processer i et formgivende projekt. Det blev også understreget, at praksis ofte indeholder det kunstneriske element, fx når de studerende er ude og undersøge eksisterende arkitektur.

De studerende fortalte om, hvordan de møder relevant viden fra praksis, forskning og kunstnerisk udviklingsvirksomhed. De studerende betonedede mødet med det videnskabelige på kurserne, blandt andet gennem forelæsninger og litteratur. De fortalte, at de anvender dette i forbindelse med konkrete kunstværker og bygninger, som de skal analysere. De studerende nævnte også, at de både på kurser på første år og under praktikforløbet på 6. semester havde haft rig mulighed for at få ”tingene i hænderne”. Nogle studerende nævnte, at de i deres studieenhed har vejledere med sideløbende praksis. Studerende fra en anden studieenhed fortalte, at alle deres vejledere er ansatte på skolen, men at praksis blev tilknyttet forløbet via kritikker og forelæsninger med eksterne. De nævnte, at særligt skrivebordsvejledningen giver ”en god blanding af det hele”.

Studenterrepræsentanter fra studienævnet forklarede, at viden fra forskning vejer tungest på kurserne, mens der er større fokus på den kunstneriske proces i atelierundervisningen. Samtidig betonedede de, at tilgangene fletter sig ind i hinanden, og at atelierundervisningen også baserer sig på forskning og inddrager viden fra praksis på forskellig vis, som illustreret i eksemplerne ovenfor.

Akkrediteringspanelet vurderer, at AAA har en systematisk praksis for, at de studerende møder relevant viden fra forskning, kunstnerisk udviklingsvirksomhed og praksis.

### **Ledelsens vurdering af de studerendes kontakt til videngrundlaget**

Akkrediteringspanelet har været særligt interesseret i, på hvilket grundlag ledelsen vurderer, om de studerende løbende har kontakt til arkitektuddannelsens videngrundlag.

Uddannelseschefen fortalte under besøgene, at han bruger studieplanerne, hvor undervisningsteamet skal beskrive, hvordan forskning indgår. Han fortalte, som beskrevet tidligere, at der også er et fokus på viden fra praksis. Her eksemplificerede han med, om opgaver i et studieforbånd er samfundsrelevante.

Forskningschefen supplerede med, at de i ledelsen også får information om de studerendes kontakt til videngrundlaget via evalueringer og uformelle processer. Akkrediteringspanelet noterer sig, at der ikke er spørgsmål i de skriftlige evalueringer, der direkte afdækker de studerendes kontakt til videngrundlaget. Formatet for de mundtlige evalueringer er mere frit (jf. afsnittet ”Skriftlige og mundtlige undervisningsevalueringer”), hvorfor der heller ikke der er nogen sikkerhed for, at videngrundlaget drøftes.

Akkrediteringspanelet konstaterer, at der er eksempler på, at ledelsen på baggrund af de mundtlige evalueringer og portfolio reviews indfanger problemer med hensyn

til de studerendes kontakt til videngrundlaget (dette udfoldes i næste afsnit), men kun hvis det bringes op på initiativ af underviserne eller de studerendes selv. Panelet har nogle anbefalinger til, hvordan sikringen af de studerendes kontakt til videngrundlaget kan udvikles, som kan læses i kapitlet "Udvikling og refleksion". Det indebærer også afgangsprojekterne, som ledelsen under besøgene fremhævede som et sted, den kigger hen, når den skal vurdere, om de studerendes kontakt til videngrundlagets tre ben er velfungerende.

Akkrediteringspanelet vurderer, at ledelsen er informeret om de studerendes kontakt til videngrundlaget via studieplanernes beskrivelser. Hertil kommer evalueringer og mere uformelle processer, som i enkelte tilfælde bruges til at identificere problemer med hensyn til dette emne.

### **Handling og opfølgning**

Dette afsnit giver nogle eksempler på, hvilke problemer AAA har identificeret med hensyn til de studerendes kontakt til videngrundlaget, og hvordan de er håndteret.

En udfordring, som er identificeret i de mundtlige atelierevalueringer og portfolio reviews, er tid til fordybelse og eksperimenter i atelierforløbet. I underviserne referater af de mundtlige evalueringer kan man fx læse, at de studerende oplever atelierforløbet som forhastet, og at det er svært at nå i dybden (se fx audit trail 2, s. 144). Det drøftes også i portfolio review i efteråret 2024, hvor der blandt andet opsummeres: "The shorter time for the atelier assignment generates a general challenge across all studios regarding the students' specialisation towards the studio theme" (audit trail 1, s. 114). Ledelsen ser dette som udtryk for, at de studerendes oplever, at mødet med det kunstneriske element af videngrundlaget er udfordret i det nye curriculum. Det indebærer ifølge uddannelseschefen, at tiden til at begå fejl, lære af fejl, ændre ens projekt i forskellige retninger, som er en vigtig del af at være i og lære at være i den kunstneriske proces, er reduceret i den nye struktur for uddannelsen. Studienævnet fortalte også om, hvordan man har behandlet denne problematik med fokus på balancen mellem de fælles elementer af uddannelsen og tiden til at fordybe sig i en kreativ proces. Akkrediteringspanelet noterer sig, at dette er håndteret lokalt af de enkelte studieenheder og af ledelsen, som indtil videre har besluttet at udskyde fristen for at aflevere projektet. Panelet hørte under besøgene en del kritik af denne løsning fra de studerendes side, som også havde rejst kritikken over for ledelsen. Ledelsen gav udtryk for, at den ville prøve løsningen af i år og derefter tage det op til genovervejelse baseret på erfaringerne.

De studerendes bevidsthed om de tre dele i videngrundlaget på arkitektuddannelsen – forskning, kunstnerisk udviklingsvirksomhed og praksis – er en anden udfordring. Det fortalte ledelsen om under besøgene. Skolen har arbejdet med dette gennem udviklingen af det nye curriculum, hvor der blandt andet har været fokus på at definere en række læringsfelter, som uddannelsen er centreret omkring. Ledelsen fremhævede to af læringsfelterne – kunstnerisk dannelse samt arkitektur og praksis – som skal være med til at tydeliggøre videngrundlaget på uddannelsens forskellige dele.

Opfølgning på begge indsatser sker i regi af skolens curriculumråd. Det kan overvejes, om dette også skal afrapporteres i uddannelsesredegørelsen. Dette udfoldes i kapitlet "Udvikling og refleksion".

Akkrediteringspanelet vurderer, at AAA handler på baggrund af de problemer og udviklingsmuligheder, der dukker op, fx i evalueringerne.

# Kriterium III.

## Niveau, indhold og tilrettelæggelse

### Samlet vurdering af kriterium III

Akkrediteringspanelet vurderer, at kriterium III er tilfredsstillende opfyldt.

AAA arbejder systematisk med at sikre uddannelsernes niveau og indhold. Det sker gennem studienævnets behandling af studieordningen og rektors efterfølgende godkendelse. Sikringen af det faglige niveau for undervisningen finder sted gennem studienævnets godkendelse af studieplaner for de enkelte studieenheder, hvilket fremstår meget grundigt.

Resultaterne af de mundtlige evalueringer med de studerende fremstår nuancerede og værdifulde. De skriftlige evalueringers åbne spørgsmål resulterer også i velovervejede svar fra de studerende, der udfylder spørgeskemaet. Akkrediteringspanelet bemærker, at de skriftlige evalueringers lukkede spørgsmål står svagest i billedet med lave svarprocenter, uklare spørgsmål og manglende fokus på indholdsmæssige og faglige spørgsmål. Tolkningen af resultaterne er højst usikker. Til trods for flere tiltag ligger svarprocenterne for de skriftlige evalueringer på omkring 20-30 %. Studienævnet behandler evalueringresultaterne systematisk og handler, når der er behov for det. Relevante problemstillinger bliver identificeret via de valgte evalueringmetoder, fx kommunikation, gruppestørrelser, tid til fordybelse mv.

Pædagogisk kvalitet understøttes af flere forskellige aktiviteter. Undervisningens Dag og portfolio reviews er to af dem, og underviserne gav udtryk for et stort udbytte af disse.

AAA's tilgang til SCL er dybt forankret i skolens kultur. Størstedelen af undervisningen foregår i skolens tegnesale, hvor en til en-vejledningen foregår. Vejledningen tager udgangspunkt i den enkelte studerendes arbejde med den stillede opgave, og den studerende kan præge projektets fokus ud fra personlige interesser. Sikringen af kvaliteten af tilgangen til SCL finder sted gennem de mundtlige evalueringer, der foregår i forbindelse med atelierundervisningen.

## Niveau og indhold

Uddannelsernes niveau, indhold og tilrettelæggelse tager udgangspunkt i de gældende studieordninger og den kursus- og projektarbejdsform, der er grundlæggende for undervisningen på skolen. Studieordningerne danner de overordnede rammer for læringsmålene i undervisningen, så de svarer til typebeskrivelserne i kvalifikationsrammen (institutionsrapporten, s. 15).

Fra studieåret 2024/25 trådte nye studieordninger på skolens bachelor- og kandidatuddannelse i kraft. De nye studieordninger var, som beskrevet under kriterium 1, resultatet af flere års arbejde med at udvikle et nyt curriculum, som skulle styrke uddannelsernes bidrag til bæredygtig arkitekturudvikling. Arbejdet inddrog viden fra dimittend- og aftageranalyser, evalueringer mv. og processer med flere arbejdsgrupper og seminarer (eksempelmaterialet, s. 49). Et særligt fokus i de nye studieordninger er en tydelig opdeling mellem kurser og projektarbejde samt et markant øget fokus på transformation. De nye studieordninger skal også skabe rammer for mere sammenhængende tid til faglig fordybelse i en struktur, der understøtter kontinuitet og bedre flow i arbejdet.

Sikringen af det faglige niveau i undervisningen finder sted gennem studienævnets godkendelse af studieplanerne for de enkelte studieenheder. I slutningen af august vurderer studienævnet på baggrund af studieplanens beskrivelse af fagligt fokus, læringsudbytte og studieforløbets elementer, om forpligtelser i forhold til studieordningen for det relevante studietrin er overholdt, og eventuelle rettelser og præciseringer indarbejdes, inden studieåret begynder. Under besøgene forklarede repræsentanter fra studienævnet, at de grundigt behandler de enkelte undervisningsteams' forslag til studieplaner, og at det ikke sjældent sker, at studienævnet ønsker præciseringer eller ændringer fra de enkelte teams, inden en endelig godkendelse finder sted.

En skabelon skal understøtte udarbejdelsen af studieplanerne (institutionsrapporten, s. 16). Skabelonen stiller blandt andet krav om beskrivelser af efterårs- og forårssemesteret, af hvert element i studieforløbet, af omsætningen af læringsmålene fra studieordningen om viden, færdigheder og kompetencer i undervisningen på studieenheden samt af, hvordan forskning indgår i studieforløbet. Som noget nyt er det planen, at det fremover skal beskrives, hvordan læring fra kurser indgår i atelierundervisningen. De studieplaner, som akkrediteringspanelet har set, har typisk et omfang på fem-otte sider. Atelierstudieplaner er lidt længere end kursusstudieplaner.

Akkrediteringspanelet vurderer, at niveau og indhold sikres på uddannelses- og studieenhedsniveau gennem processer for revision af studieordninger og studieplaner, som også er velfungerende i praksis.

## Tilrettelæggelse og gennemførelse

Akkrediteringspanelet har været særligt interesseret i at belyse balancen og samspillet mellem skriftlig og mundtlig undervisningsevaluering og portfolio reviews. Herunder har panelet været interesseret i, hvordan der systematisk identificeres udfordringer og udviklingsmuligheder i kursus- og atelierundervisningen.

## **Skriftlige og mundtlige undervisningsevalueringer**

Proceduren for undervisningsevaluering foreskriver, at alle studieordningernes fag-elementer evalueres skriftligt. Den skriftlige evaluering finder sted på baggrund af et spørgeskema for at sikre mulighed for sammenligninger på tværs. I atelierer følges den skriftlige evaluering op af en mundtlig evaluering. Udsendelsestidspunkt for de enkelte skriftlige evalueringer besluttet af studienævnet.

Akkrediteringspanelet har bemærket den tematiske prioritering af de skriftlige spørgsmål. De skriftlige undervisningsevalueringer består af seks lukkede og et åbent spørgsmål. De lukkede spørgsmål omhandler de studerendes vurdering af rammer, fx "Der har været tilstrækkelig klar og tydelig kommunikation i forløbet" og "Forløbet er rammesat og tilrettelagt, så det fremmer din læring". Flest spørgsmål handler om de studerendes vurderinger af relationer, fx "Jeg har god faglig sparring med de andre studerende på min studieenhed" og trivselsspørgsmål. Panelet noterer sig, at nogle af de lukkede spørgsmål i spørgeskemaet ifølge de studerende er svære at anvende. En studerende betoner, at de skriftlige spørgsmål er lidt for brede og ukonkrete. "Det bliver meget, 'om har du det godt i klassen' [...]", pointerer en. Spørgeskemaet ses af nogle studerende i mindre grad som noget, der har værdi i sig selv. Det bliver primært brugt som anledning til den mundtlige evaluering. Nogle studerende efterlyser mere fokus på indhold, og fra ledelsessiden peges der også på, at der skal arbejdes mod en mere ligelig balance mellem trivsel og indhold i spørgsmålene. Panelet konstaterer, at kun ét spørgsmål handler om vurdering af fagligt niveau: "[...] forløbets indhold lever op til beskrivelsen i studieordningen". Panelet bemærker, at AAA med fordel kan ændre balancen i retning af et større fokus på faglige spørgsmål og et lidt mindre fokus på trivselsspørgsmål.

Der er som tidligere nævnt udfordringer med svarprocenterne. De ligger omkring de 20-30 % og i ét tilfælde 40 %. Akkrediteringspanelet noterer sig, at resultaterne skal tages med et stort forbehold. Repræsentanter for AAA betoner, at man har gennemført en række tiltag som skærme i kantinen, direkte kommunikationskampagner mv.

Akkrediteringspanelet noterer sig, at de skriftlige evalueringers åbne spørgsmål formår at indhente nuancerede og velovervejede svar, dog med samme lave svarprocent. Den mundtlige evaluering fungerer ifølge de studerende godt. En studerende udtrykte det sådan: "Der får vi mere ud af det. Den mundtlige evaluering rykker – i hvert fald i vores atelier." De studerende, som panelet talte med, vurderer, at der er gode muligheder for at evaluere undervisningen. De føler også, at evalueringresultaterne bliver taget seriøst af institutionen.

### ***Identificering og håndtering af problemer og udviklingsmuligheder***

Akkrediteringspanelet har været interesseret i at undersøge, om AAA på baggrund af undervisningsevalueringerne er i stand til at identificere og håndtere eventuelle problemer på uddannelserne via studienævnet og i forbindelse med de enkelte kurser og atelier-studieenheder via undervisningsteamene.

Studienævnet identificerer en række udfordringer på baggrund af kursus- og atelier-evalueringresultaterne. På baggrund af de skriftlige kursusevalueringer<sup>4</sup>

---

<sup>4</sup> Det gælder både skriftlige og mundtlige evalueringer for bacheloruddannelsens første år.

identificeres blandt andet udfordringer med hensyn til forventningsafstemning og kommunikation, de studerendes tilhørsforhold, et for højt ambitionsniveau og for store grupper. På baggrund af de skriftlige og mundtlige atelierevalueringer identificerer studienævnet en udfordring med manglende sammenhæng mellem kurser og atelierer på kandidatuddannelsen. Det opleves særligt som en udfordring at sikre en specialisering i det kortere tidsrum, man har atelier på kandidatuddannelsen, og hvor kurserne ikke nødvendigvis har faglig sammenhæng med studieenhedens specialisering (audit trail 1, s. 89). Studienævnet identificerer videre, at de afkortede atelierforløb medfører, at de studerende vælger "det sikre", og studienævnet noterer sig, at dette også er et billede, der tegnes i de portfolio reviews, der gennemføres (jf. afsnittet "Portfolio reviews").

Problemer på undervisningsniveau søges løst på undervisningsteamniveau (niveau 1) Det ses blandt andet ved, at det enkelte undervisningsteam har ansvaret for at gennemføre tilpasninger i tilrettelæggelsen af undervisningen på baggrund af evalueringer. Større ændringer skal drøftes med koordinatorene og uddannelseschefen, og i sidste ende kan de medføre ændringer i studieordningen, som skal godkendes af studienævnet.

På kandidatkurset "Arkitekturens naturprocesser" har der ifølge evalueringen ikke været tilstrækkelig klar og tydelig kommunikation i forløbet. Problemstillingen bringes op og håndteres i undervisningsteamets didaktiske og pædagogiske refleksioner i forbindelse med de mundtlige evalueringer. Kritikken af kommunikationen anerkendes af underviserne. Der er stor bevidsthed om problematikken. Men en ledelsesrepræsentant vurderer, at den aftager hen over årene, og at det er en tilvæning, også gennem studieplaner. Samtidig er problemstillinger håndteret gennem revisionen af studieplanen. En anden tværgående kritik handler om gruppestørrelser. Her er der taget mere konkret fat, og det er besluttet at reducere gruppestørrelsen fremover.

Akkrediteringspanelet har set på studieplaner, der i foråret 2025 er blevet ændret på baggrund af evalueringsprocessen. I nogle tilfælde er det ændringer i cases eller opgaver, i andre tilfælde er det ændrede og generelt mere præcise beskrivelser af, hvordan forskning indgår i studieforløbet. Endelig er der redaktionelle ændringer og eventuelle ændringer i bemandingen.

Akkrediteringspanelet vurderer, at AAA systematisk monitorerer tilrettelæggelsen og gennemførelsen af undervisningen. Det sker gennem skriftlige og mundtlige evalueringer. Arbejdet med de mundtlige evalueringer med de studerende fremstår som værdifuldt. Relevante problemstillinger identificeres, og studienævnet behandler systematisk evalueringerne og handler, når der er behov for det. Panelet bemærker, at de skriftlige evalueringers lukkede spørgsmål står svagest i billedet med lave svarprocenter, ikke altid helt klare spørgsmål og manglende fokus på indholdsmæssige og faglige temaer. Derfor kan AAA med fordel genoverveje balancerne i undervisningsevalueringerne, herunder mellem kvalitative og kvantitative metoder samt temaer og genstandsfelt (studieenhed/uddannelse). Panelet uddyber sine overvejelser over undervisningsevalueringer i kapitlet "Udvikling og refleksion".

## **Pædagogisk kvalitet**

Pædagogisk kvalitet understøttes af flere forskellige aktiviteter. Undervisningens Dag og portfolio reviews er to af dem. Uddannelsesredegørelsen samler kortfattet op på begge aktiviteter. Opsamling sker på baggrund af refleksioner fra studieårets portfolio reviews og et referat af Undervisningens Dag (audit trail 1, s. 102 og 121).

### ***Undervisningens Dag***

Undervisningens Dag er videndeling mellem underviserne. Alle undervisere deltager en dag om året i Undervisningens Dag, som arrangeres af Didaktisk Laboratorium, og som giver anledning til underviserens erfaringsudveksling og videndeling om faglighed, pædagogik og didaktik. Et eksempel i forbindelse med implementering af det nye curriculum i 2024 var behovet for at drøfte udfordringer og muligheder i storholdsundervisningen, fordi netop dette karakteriserede tilrettelæggelsen på dette tidspunkt.

### ***Portfolio reviews***

Portfolio reviews afholdes to gange årligt på AAA. Alle underviserne inkl. studienævnets VIP-medlemmer og den faglige ledelse deltager i portfolio reviews. De studerende er ikke med.

Den konkrete aktivitet består i, at underviserne præsenterer de studerendes arbejde. Man går rundt på skolen, og underviseren fremlægger mundtligt, hvad der er lavet (eksempelmaterialet, s. 25). En underviserrepræsentant fra studienævnet fortalte, at portfolio reviews bidrager til, at man som underviser drøfter undervisningstilgange, præsentations- og vejledningsformater, progression og niveau på de forskellige studietrin. Herudover identificerer portfolio reviews ifølge underviserens udsagn under besøgene forskellige problemstillinger og mulige løsninger til kommende studieforløb. Portfolio reviews ses også som en feedbackmekanisme, fortalte en underviser.

Koordinatorerne vurderede, at der var tale om en involverende kvalitetssikring: Det er mere en diskussion, en udvidet undervisning med flere øjne på arbejdet. Og så skal underviserne reflektere over de studerendes projektarbejde med hensyn til omfang, proces, læring og kvalitet. Herunder er der fokus på, hvordan den kortere tid til selve projektarbejdet og de nye studieordningers ændrede læringsmål har påvirket læringsprocessen. Ved det seneste portfolio review påpegede underviserne, at den kortere tid til selve projektarbejdet kan gå ud over den eksperimentelle tilgang. Det samme er blevet udtrykt i de studerendes evaluering af forløbet.

Atelierkoordinatorerne er til og med juli 2025 centrale figurer i organiseringen af aktiviteten. De er tovholdere, og de udarbejder efter hvert portfolio review konkluderende notater, som indeholder refleksioner over dagens forløb. Disse drøftes på et efterfølgende koordinatormøde med uddannelseschefen, der herefter orienterer den faglige ledelse om refleksionerne, ligesom det bringes til studienævnet, hvis der har været drøftelser, der er relevante (audit trail 1, s. 5). Fra august 2025 er studielederne sammen med prorektor i studielederforum ansvarlige for portfolio reviews.

De konkluderende notater indeholder også mulige handlingsområder. Forhold, der i 2024 skulle overvejes, var blandt andet valgfagene og studieturene. En dag om ugen skal – ifølge overvejelserne – specifikt afsættes til kurser og løbe parallelt med

studiearbejdet mv. Ifølge ledelsen er det besluttet at samle lidt større strukturelle forhold, som kræver studieordningsændringer, afvente at man får lidt flere erfaringer med det nye curriculum og træffe den rigtige frem for den hurtige beslutning.

Akkrediteringspanelet vurderer, at portfolio reviews er en central aktivitet. Panelet noterer sig også, at aktiviteten gennem den valgte formalisering med organisering og fokus på output bidrager til en effektiv udvikling og kvalitetssikring af det pædagogiske arbejde.

### **Arbejdsbelastning**

AAA benytter Danmarks Studieundersøgelse som grundlag for at vurdere og forbedre det overordnede studie- og undervisningsmiljø på uddannelserne.

AAA har som nævnt nedsat et trivselsråd under studienævnet. AAA fremhæver, at dette råd arbejder målrettet med de studerendes trivsel og dermed også på at sikre gode rammer for skolens fysiske, faglige og sociale miljø. Trivselsrådet har også til formål at skabe et forum, hvor de studerende, underviserne og ledelsen kan gå i dialog.

Arbejdet er blandt andet baseret på spørgsmålet fra Danmarks Studieundersøgelse, om den studerende i dagligdagen har oplevet stærke stresssymptomer i forbindelse med sit studie. Dette rapporteres i uddannelsesredegørelsen (audit trail 1, s. 103; institutionsrapporten, s. 17). Der er som nævnt ovenfor et stort fokus på trivsels-spørgsmål i spørgeskemaerne, og fra ledelsessiden peges der på, at der skal arbejdes mod en mere ligelig balance mellem trivsel og fagligt indhold i spørgsmålene.

Akkrediteringspanelet bemærker positivt, at medlemmer af trivselsrådet er meget engagerede, og de vil gerne løse problemerne hurtigt, når de konstaterer nogle. Samtidig følges der op på indsatser via uddannelsesredegørelsen og herunder med den kontinuitet, der ligger i at fortsætte implementeringen af handleplanen fra trivselsrådet (fastholdes fra foregående handleplan) (audit trail 1, s. 107).

### **Studentercentreret læring**

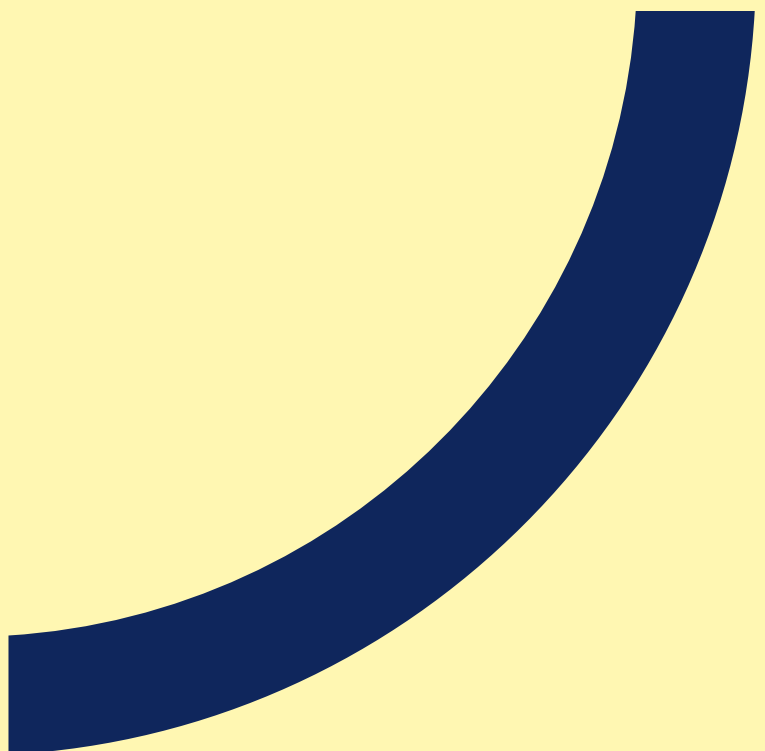
AAA beskriver sin tilgang til SCL som dybt forankret i skolens kultur. Den enkelte studerende har sin egen arbejdsplads på en af skolens tegnesale, og det er her, en til en-vejledningen foregår. Den nye campus fra 2021 giver også styrket mulighed for at tale sammen og skabe synergier og samlet se, hvad der produceres. Vejledningen tager udgangspunkt i den studerendes arbejde med den stillede opgave, der i AAA's uddannelsesmæssige kontekst altid indeholder en række åbninger, hvor den studerende kan præge projektets fokus på baggrund af personlige interesser.

Disse påvirkninger af projektets fokus er ifølge AAA med til at etablere den variation fra projekt til projekt, der danner grundlag for den uformelle læring, der finder sted mellem de studerende på tegnesalen.

Sikringen af kvaliteten af tilgangen til SCL finder sted gennem mundtlige evalueringer, der foregår i forbindelse med atelierundervisningen. De er omtalt ovenfor.



# Udviklings- perspektiv



# Udvikling og refleksion

Dette kapitel indeholder akkrediteringspanelets refleksioner over det kvalitetsarbejde, det har mødt på AAA. Kapitlet omhandler institutionens løbende udvikling af kvalitetsarbejdet, beskriver styrker ved institutionens kvalitetsarbejde og peger på mulige udviklingsområder. Kapitlet indgår ikke i Akkrediteringsrådets afgørelsesgrundlag.

## Løbende udvikling af kvalitetssystemet

I skriver, at I siden sidste institutionsakkreditering har undergået en række justeringer – både med hensyn til kvalitetsambitionerne, nøgletal og standarder og med hensyn til organiseringen af kvalitetsarbejdet – på grund af mindre organisationsændringer (institutionsrapporten, s. 4). En milepæl var, da I i 2021 flyttede fra en række adresser i Aarhus midtby til en ny, samlet adresse på Godsbanearrealerne. Efter dette har I igangsat og gennemført to større ændringer, som på forskellig vis har betydning for den videre udvikling af kvalitetsarbejdet:

- I 2022-24 gennemførte I en proces med udvikling af nyt curriculum og nye studieordninger for bachelor- og kandidatuddannelsen.
- I 2025 ændrede I organisationen med etablering af et rektorat og en studieledergruppe.

Udviklingen af det nye curriculum og studieordningerne for bachelor- og kandidatuddannelsen har allerede givet anledning til nogle justeringer og vil give anledning til endnu flere. Det ses blandt andet med hensyn til undervisningsevalueringer, hvilket uddybes nedenfor. Det ses også med hensyn til uddannelsesredegørelsen, hvor I i kommende redegørelser vil have et mere særskilt fokus på kurser og atelier-studieenheder. Endelig har I etableret curriculumrådet, som fungerer uden for rammerne af det beskrevne kvalitetssikringsystem, og som har et særskilt fokus på at følge og evaluere implementeringen af det nye curriculum.

Den ændrede organisering trådte i kraft i august 2025. Her etablerede I et rektorat, og der blev ansat fem studieledere. Dette medfører ændringer i ansvaret for en række af de centrale kvalitetssikringsprocesser. Således er fx ansvaret for konklusioner i uddannelsesredegørelsen nu placeret i rektoratets hænder, mens det nye studielederforum, bestående af de fem studieledere og prorektor, har ansvaret for bemandingsplanlægning, kompetenceudvikling og pædagogik.

I giver udtryk for, at den nye organisering og ledelsesstruktur kan gøre det nødvendigt at ændre i nogle af kvalitetsarbejdets processer. Blandt andet nævner I, at der er et behov for at formalisere nogle processer mere og styrke den tværgående koordination. Det skal særligt ses i lyset af, at de opgaver, uddannelseschefen tidligere varetog, nu skal varetages af det nye studielederforum, hvor hver studieleder har ansvaret for et antal studieenheder på bachelor- og kandidatniveau. For at understøtte dette har I indtil videre indført, at det nye studielederforum mødes hver

anden uge med henblik på tværgående koordination. Herudover mødes studielederne med deres studieenheder to-tre gange i semesteret.

## Styrker

Vi ser det som en styrke i jeres kvalitetsarbejde, at det er forankret i jeres ledelse, og at underviserne og de studerende er involverede gennem arbejdet i studienævnet, trivselsrådet og curriculumrådet.

I har været gode til også at involvere eksterne aktører, ikke mindst aftagere, i centrale udviklingsprocesser. Det gælder først og fremmest i forbindelse med udviklingen af et nyt curriculum i perioden 2022-24.

I har været gode til også at involvere interne aktører. Der er nedsat en følgeevalueringsgruppe – et curriculumråd med repræsentanter fra skolens råd og nævn, de studerende og ledelsen – som løbende skal evaluere og følge implementeringen af det nye curriculum.

Vi ser også kvalitetsarbejdet som velstruktureret ud fra årshjulet. Herunder er processen med uddannelsesredegørelsen en styrke. Den er velstruktureret og skaber overblik. En styrke er også de mundtlige evalueringer, der involverer underviserne og de studerende. Her kommer der mange nuancer frem.

## Udviklingsområder

### **Uddannelsesredegørelsen og handleplanen**

Vi ser, at uddannelsesredegørelsen systematisk identificerer potentielle problemer og udviklingsmuligheder. I nogle tilfælde er udgangspunktet for identificeringen nøgletal og standarder knyttet til en kvalitetsambition. I andre tilfælde identificerer I problemer eller udviklingsmuligheder på baggrund af mere kvalitative informationer.

I beskriver den årlige uddannelsesredegørelse som ”det helt centrale dokument i skolens kvalitetssikringssystem” og som ”et meget centralt og væsentligt grundlag for den overordnede, strategiske drøftelse af skolens uddannelseskvalitet og -relevans” (institutionsrapporten, s. 9). Samtidig har I overvejelser om fremover at ville drøfte kvalitetsambitionerne enkeltvis, i udgangspunktet når evalueringer, undersøgelser mv. er aktuelle og på baggrund af de input, som ledelsesrepræsentanterne kan bringe ind fra eksempelvis drøftelser i studienævnet, trivselsrådet eller andre fora. På den måde skabes et rum for drøftelse og refleksioner i ledelsen på et mere aktuelt og kvalificeret grundlag, hvor fokus i højere grad bliver på uddannelsernes kvalitet.

I fremhæver allerede nu et ønske om øget fokus på uddannelsernes kvalitet. Det ser vi som en vigtig pointe, der både handler om de temaer, der bringes op, og den måde, de bringes op på.

Overgang til arbejdsmarkedet behandles fx med et stærkt fokus på ledighedstal. Andre relevante dimensioner af denne problemstilling, fx den velfungerende dialog

med aftagere via DAP mv., kunne indgå langt stærkere, givet at uddannelsesredegørelsen er det helt centrale grundlag for strategiske drøftelser. Ligeledes er der et tydeligt nøgletalsfokus i forbindelse med behandlingen af videngrundlaget. Her kunne kvalitative refleksioner over videngrundlaget og de studerendes kontakt til videngrundlaget indgå i større omfang.

- Vi anbefaler derfor, at I overvejer, om I kan supplere uddannelsesredegørelsen med flere kvalitative informationer, som kan bidrage til at gøre dokumentet endnu mere velegnet til den brede kvalitetskommunikation på skolen, som I gerne vil anvende den til.

En af kvalitetsambitionerne handler om, at ”Arkitektskolen udbyder kursus- og projektbaseret uddannelse på et internationalt højt fagligt niveau”. Ambitionen om det høje internationale niveau ser vi ikke afspejlet i fx uddannelsesredegørelsen, til trods for at der på underviser- og studenterniveau såvel som på projektniveau og i undervisningen er en tydelig international udveksling.

- Vi anbefaler derfor, at I behandler sikringen af det høje internationale niveau tydeligere.

Nøgletal og standarder på uddannelsesniveau giver jer mulighed for at identificere udfordringer inden for de fem kvalitetsambitioner. Vi har set, at I igangsætter handlinger, når standarder overskrides, selvom disse ikke i alle tilfælde fremgår af handleplanen.

- Vi anbefaler, at flere af de tiltag, I planlægger at sætte i gang for at håndtere problemer på uddannelsesniveau, indgår i handleplanen. Formålet med dette vil være, at handlinger og opfølgning på baggrund af de igangsatte handlinger i endnu højere grad bliver en del af en fast struktur.
- Herunder må det også være en overvejelse, hvordan og hvornår problemstillinger vedrørende nyt curriculum med fordel behandles i uddannelsesredegørelsen.

### **Artikulation af uddannelsens videngrundlag**

I prioriterer uddannelsens videngrundlag med hensyn forskningsmiljøerne og det praksisnære i uddannelsen. Det ser vi udtrykt i kvalitetspolitikken, i sammensætningen af teams, via bemandingsprocessen og i studieplanerne for de enkelte kurser og atelier-studieenheder, hvor tilknytningen beskrives.

Det kunstneriske element i uddannelsen er mindre tydeligt prioriteret og lidt vanskeligere at få øje på i det formelle kvalitetsarbejde. Vi er opmærksomme på, at det forhold, at det er mindre tydeligt i kvalitetsarbejdet, i særlig grad skyldes, at I anvender et bredt forskningsbegreb, som også rummer kunstnerisk udvikling. I betoner samtidig selv, at det er svært at italesætte det kunstneriske, selvom – og måske fordi – det er så indgroet i jeres måde at arbejde på. Samtidig ser I, at der kan være flere fordele ved at gøre netop dette. I har i den forbindelse sat forskellige initiativer i værk, der skal styrke det kunstneriske udviklingsarbejde på skolen og overblikket herover, herunder projektet om tid til faglig udvikling og en ny faglig

kompetenceoversigt, skal give overblik over undervisnings- og forskningsressourcerne med hensyn til de tre ben i videngrundlaget (audit trail 2, s. 5).

I kan overveje, om kvalitetssikringssystemet i højere grad skal afspejle det tredelte videngrundlag. Vi ved, at I er færd med at udvikle nøgletal i uddannelsesredøgørelsen rettet mod det trebenede videngrundlag. I kan også overveje:

- Hvordan I i kvalitetspolitikken mere tydeligt kan formulere kvalitative målsætninger for det kunstneriske i uddannelsen. Det kan bidrage til at gøre det mere gennemskueligt for ledelsen, underviserne, de studerende og omverdenen, om I er, hvor I gerne vil være.
- Hvordan studieplaner måske i højere grad kan beskrive inddragelsen af viden fra kunstnerisk udviklingsvirksomhed som en del af forskning og/eller praksis. Det kan gøre de studerende mere bevidste om, hvornår de møder det, og kan også hjælpe dem til at italesætte, hvilke dele de trækker på i deres egne projekter.

### **Monitorering af de studerendes kontakt til videngrundlaget**

I har på skolen en stærk praksis for, at de studerende møder og interagerer med viden fra forskning, kunstnerisk udviklingsvirksomhed og praksis. I vil gerne gøre de studerende mere bevidste om dette og har arbejdet med det ved at introducere de seks læringsfelter i de nye studieordninger. Vi forstår det sådan, at I gennem særligt læringsfeltet kunstnerisk dannelse har forsøgt at tydeliggøre det kunstneriske element på uddannelsen over for de studerende. Vi ser dette som positivt, da vi ser, at det kan understøtte monitoreringen og også kan vise sig at være en fordel for de studerende i overgangen til arbejdsmarkedet.

Vi har set, at selvom I ikke spørger direkte til videngrundlaget i evalueringerne med de studerende, så er der eksempler på, at der dukker problemstillinger op, som I også håndterer. Måske kan det styrke identificeringen af problemer og udviklingsmuligheder, hvis I mere systematisk undersøger, om de studerendes kontakt til videngrundlaget er velfungerende.

- Vi anbefaler derfor, at I overvejer, om undervisningsevalueringerne skal fokusere mere eksplicit på videngrundlaget og herunder det kunstneriske element i uddannelsen. Et element i forbindelse med evalueringer af kurser kunne være at lade læringsfelterne være udgangspunktet for spørgsmålene.

I nævner selv, at I også ser på de studerendes afgangsprojekter, når I skal vurdere, om de studerendes kontakt til forskning, kunstnerisk udviklingsvirksomhed og praksis er velfungerende. Under besøgene forklarede I, at man kan se det som en trebenet taburet. Hvis den mangler et ben, vælter den. Afgangsprojektet skal rumme elementer fra alle tre ben, og hvis det ene ben mangler, er der noget galt. Som eksempel herpå fortalte I, at afgangsprojekterne et år var blevet meget ”små”, fx fiskerhytte i Sverige, og manglede samfundsmæssig relevans. Vi ser et stort potentiale i at formalisere dette, herunder at I sikrer, at en fælles drøftelse af de studerendes afgangsprojekter i relation til videngrundlagets forskellige elementer finder sted.

- Vi anbefaler derfor, at I mere systematisk undersøger, hvordan videngrundlagets elementer kommer til udtryk i forskellige projekter, herunder

hvordan de tre ben interagerer på forskellige vis. Dette ser vi, kan bidrage til at identificere, hvor uddannelsen står stærkt og eventuelt mindre stærkt med hensyn til at sikre de studerendes kontakt til et relevant videngrundlag, og dermed hvor der eventuelt skal sættes ind.

## **Undervisningsevalueringer**

I gennemfører undervisningsevalueringer af alle uddannelseselementer. Undervisningsevalueringerne gør det muligt at skabe et overblik over de studerendes vurderinger af deres udbytte af undervisningen. De skriftlige evalueringers åbne spørgsmål indhenter nuancerede og velovervejede svar, ligesom processen om de mundtlige evalueringer med dialog mellem studerende og undervisere fremstår velfungerende.

I har en god praksis med at fortælle de studerende om de ændringer, der finder sted på baggrund af evalueringerne. Det styrker de studerendes kendskab til de formelle kvalitetssikringsprocesser. Det kan også bidrage til at understøtte den fortsatte udvikling af kvalitetskulturen.

De kvalitative, mundtlige evalueringer i de enkelte studieenheder er velfungerende både som pædagogisk redskab og som ledelsesinformation. De fungerer som ledelsesinformation, fordi referaterne fra den mundtlige evaluering behandles af uddannelseschefen og studienævnet, og opsummeringer herfra indgår som grundlag for refleksionerne i uddannelsesreddegørelsen.

De skriftlige, kvantitative evalueringresultater skal bruges til at sammenligne fra år til år for at se, om der er tendenser. Med svarprocenterne på omkring de 20-30 % må resultaterne tages med et stort forbehold, og det er et spørgsmål, om I med de skriftlige evalueringer reelt kan vurdere udviklingen over tid. Det er dermed et spørgsmål, om disse evalueringer er velfungerende som ledelsesinformation.

Vi ser også en udfordring med hensyn til spørgeskemaet og dets spørgsmål. De studerende oplever ikke altid spørgsmålene som helt klare. Derudover er der i fritekstfelterne til de skriftlige evalueringer kritiske kommentarer til, at der ikke spørges tilstrækkeligt ind til de studerendes vurdering af deres faglige udbytte, men i højere grad til deres trivsel.

Vi ved, at I har arbejdet med forskellige tiltag for at øge svarprocenterne. Vi anbefaler jer:

- At genoverveje balancen og samspillet mellem elementerne i jeres undervisningsevalueringer. Hvilke dele af undervisningen evalueres på hvilke måder og med hvilke spørgsmål? Er det fx muligt at tilpasse spørgsmål til kurser og atelierer, så de opleves som mere relevante for det pågældende undervisningsforløb?
- At genoverveje, om I fortsat skal gennemføre skriftlige, kvantitative evalueringer af alle dele af undervisningen, hver gang de gennemføres, hvis de lave svarprocenter fortsætter.
- At overveje balancen mellem faglige temaer og trivselstemaer, hvis der fortsat i samme omfang skal gennemføres skriftlige undervisningsevalueringer.

- At undersøge og eventuelt afprøve andre evalueringsmodeller. Det kunne være møder mellem en klasserepræsentant og underviser.

Overvejelserne er særligt relevante med hensyn til uddannelsernes kursusforløb, hvor der ikke gennemføres mundtlige evalueringer.



Bilag



# Bilag 1. Akkrediteringspanelet

Sekretariatet for Akkrediteringsrådet har nedsat et akkrediteringspanel til at vurdere institutionens kvalitetsarbejde. Medlemmerne af panelet har blandt andet kompetencer inden for ledelse og kvalitetssikring på institutionsniveau og viden om den videregående uddannelsessektor, om relevante arbejdsmarkedsforhold og om studenterforhold. Akkrediteringspanelets medlemmer er:

**Forperson Rachel B. Troye**, professor i visuel kommunikation ved Arkitektur- og designhøgskolen i Oslo (AHO). Hun var prorektor for uddannelse ved AHO fra 2023 til juli 2025. Som prorektor for uddannelse havde hun ansvaret for at sikre og udvikle kvaliteten af AHO's uddannelser, og hun har herunder gennemført to store revisioner af curriculum med involvering af aftagere, alumner, undervisere og studerende. Rachel B. Troye har været institutleder på Institutt for design ved AHO fra 2012 til og med 2022. Tidligere har hun arbejdet på andre højere uddannelsesinstitutioner i Norge. Hun har arbejdet i 20 år som professionel grafisk designer i Schweiz og Norge, hvor hun har taget del i og haft ansvaret for en bred portefølje af kunder og projekter. Rachel B. Troye har deltaget som ekspert i ekstern kvalitetssikring og -udvikling i en række europæiske lande, herunder Finland og Irland.

**Per-Johan Dahl**, institutleder (prefekt) på Institutionen för arkitektur och byggd miljö på Lunds universitet. Som institutleder har han det overordnede ansvar for kvalitetssikrings- og udviklingsarbejdet på instituttet. Han er desuden lektor (docent) i arkitektur på instituttet. Per-Johan Dahl er uddannet ph.d. i arkitektur fra UCLA, USA. Han er bestyrelsesmedlem for Research Institute for Experimental Architecture (RIEA), Bern, Schweiz. Han er bestyrelsesmedlem i det svenske Akademin för arkitektur og medlem af Lunds universitets rektors styringskomite for udvikling af en strategi for kulturelt samarbejde og har været med til at grundlægge det svenske forskningsnetværk om boliger (SHAN). Per-Johan Dahl har arbejdet med forskning og undervisning på en række universiteter i Europa, Mellemøsten, Østasien og USA. Hans forskning og praksis er blevet publiceret og udstillet internationalt.

**Hanne Harmsen**, prodekan for grøn omstilling på CBS. Hanne Harmsen er uddannet ph.d. fra Handelshøjskolen i Århus hvor hun i en årrække forskede og underviste i innovationsledelse. Hun har erfaring fra internt kvalitetssikrings- og udviklingsarbejde som vicedirektør for uddannelse på Københavns Universitet i perioden 2007-13. Hun har tidligere været prodekan for strategisk ledelse og dekan for forskning på Handelshøjskolen i Århus i 2003-07, hvor hun også havde ansvaret for internationale akkrediteringer. Hanne Harmsen har erfaring med eksternt kvalitetssikringsarbejde som internationalt medlem af komiteer for kvalitetsarbejde i NOKUT i Norge i perioden 2013-17 og fra flere EQUIS-akkrediteringer. Hun har været næstforperson for Akkrediteringsrådet i perioden 2014-22.

**Anders Bay Holm**, selvstændig arkitekt siden september 2024. Anders Bay Holm var markedschef i Sweco Architects i perioden 2020-24. I perioden 2003-20 var han indehaver af KANT arkitekter. Her arbejdede han blandt andet med at udvikle og anvende kvalitetsledelsessystemer, hvor dokumentation skal sikre tilfredse kunder. Desuden var han med i Danske Arkitektvirksomheders ekspertgruppe for bæredygtighed og forretningsudvikling. Han var også medforfatter til "DGNB-manualen" (Rådet for Bæredygtigt Byggeri) for undervisnings- og børneinstitutioner og ansvarlig for KANT arkitekters DGNB-auditeringer. Anders Bay Holm er uddannet arkitekt fra Arkitektskolen Aarhus med afgang fra Afdeling X i 1999.

**Matilde Lise Houmann** deltog i akkrediteringspanelet som studentermedlem og er nu færdiguddannet arkitekt fra Det Kongelige Akademi i København i 2025. Hun har været næstforperson i Det Kongelige Akademis studienævn i perioden 2022-25 og har som studenterrepræsentant været involveret i strategiske projekter på akademiet. Hun har i forbindelse med Studienævnet siddet i meritudvalget for arkitektur på akademiet i perioden 2022- 24. Hun sidder i advisoryboardet for Rumsans, der er en platform for universel arkitektur under Aalborg Universitet.

Et projektteam fra Sekretariatet for Akkrediteringsrådet har haft det metodiske ansvar for institutionsakkrediteringen. Projektteamets medlemmer er:

- Steffen Westergaard Andersen, chefkonsulent (projektejer)
- Lars Pedersen, chefkonsulent (projektleder)
- Karin Linnee Gilvad Freiberg, fuldmægtig.

## Bilag 2. Akkrediteringsprocessen

Institutionsakkrediteringen af Arkitektskolen Aarhus er forløbet på denne måde:

28. oktober 2024	Opstartsmøde mellem repræsentanter fra AAA og Sekretariatet for Akkrediteringsrådet
6. december 2024	Eksempelmaterialet modtaget
16. december 2024	Indledende møde mellem repræsentanter fra AAAs ledelse og administration og Sekretariatet for Akkrediteringsrådet
5. februar 2025	Vejledningsmøde mellem repræsentanter fra AAA og Sekretariatet for Akkrediteringsrådet
3. marts 2025	Institutionsrapporten modtaget
10. marts 2025	Systembeskrivelsesmøde mellem repræsentanter fra AAA og Sekretariatet for Akkrediteringsrådet
20. marts 2025	Modtaget supplerende dokumentation med proces for uddannelsesredegørelse og portfolio review
24. marts 2025	Modtaget supplerende dokumentation om kvalitetsarbejdet i ny organisering
1.-2. maj 2025	Akkrediteringspanelets første besøg på institutionen (se program i bilag 4)
23. juni 2025	Audit trail-materialet modtaget (se udvalgte audit trails i bilag 3)
1. september 2025	Modtaget supplerende dokumentation med eksempler på reviderede studieplaner
24.-25. september 2025	Akkrediteringspanelets andet besøg på institutionen (se program i bilag 4)
9. oktober 2025	Modtaget supplerende dokumentation med eksempler på forskningsplaner, proces for undervisningsevalueringer og aftagerdialog samt organisationsdiagram pr. 1. august 2025
10. december 2025	Akkrediteringsrapport sendt i høring på institutionen
14. januar 2026	Høringssvar modtaget fra institutionen
17. marts 2026	Behandlet af Akkrediteringsrådet på rådsmøde

De generelle trin i akkrediteringsprocessen er beskrevet i *Vejledning om institutionsakkreditering 2.0*, som findes på Akkrediteringsrådets hjemmeside, [akkrediteringsraadet.dk/](http://akkrediteringsraadet.dk/).

# Bilag 3. Audit trails

Bilaget præsenterer de to audit trails, som akkrediteringspanelet har udvalgt. Første del beskriver formålet med og indholdet af de to audit trails inkl. de udvalgte kurser og atelier-studieenheder, skriftlig dokumentation og ønskede interviewgrupper. Herefter følger begrundelsen for valget af henholdsvis audit trails og uddannelsesudbud for de to audit trails. De valgte audit trails har til formål at belyse, hvordan AAA's kvalitetssystem fungerer i praksis. Akkrediteringspanelet har valgt følgende audit trails:

## Audit trail 1: Evaluering af undervisningen

Formålet med audit trailen er at belyse balancen og samspillet mellem på den ene side skriftlig og mundtlig undervisningsevaluering og portfolio reviews og på den anden side uformelle processer. Herunder er det formålet at belyse, hvordan der systematisk identificeres udfordringer og udviklingsmuligheder i kursus- og atelierundervisningen. Audit trailen skal videre belyse, hvordan udfordringer og udviklingsmuligheder håndteres af undervisningsteams gennem justeringer på lokalt niveau (niveau 1) og i Studienævnet og af uddannelseschefen/studieledelsen (niveau 2), og herunder hvordan ansvarsfordelingen fungerer. Endelig er det formålet at belyse, hvordan erfaringer med kvalitet og sikring af kvalitet opsamles og udbredes blandt undervisere og studerende, og hvordan undervisningen og kvalitetssikringen heraf udvikles, og hvordan de studerende involveres i dette.

### Dokumentation

- Studieplan for de valgte studieenheder (studios (KA), units (BA) og kurser (KA) (E2024)
- Evt. studieplaner, der er korrigeret før semesterstart eller på baggrund af seneste semesters evaluering (E2025). Kan sendes 1. september.
- Evalueringsresultater (skriftlige og mundtlige) fra de valgte studieenheder
- Referater fra Studienævnets behandling af evalueringsresultaterne
- Proces for portfolio review
- Referater fra behandling af portfolio reviews
- Præsentation af portfolio review på besøgene
- Program for og opsamling fra undervisningens dag 2024
- Uddannelsesredegørelse (2022-23)
- Uddannelsesredegørelsens handleplan (2022-2023)

Dokumentationen er tidsmæssigt afgrænset til perioden E2024 - F2025, hvor ikke andet er nævnt.

### Udvalgte kurser og atelier-studieenheder

- Kursus: "Introduktion til arkitektur som disciplin og praksis" (BA, 1. semester)
- Kursus: "Arkitekturens naturprocesser" (KA, 1. semester)

- Atelier: "Atelier 1" / Studio 1C Transformation
- Atelier: "Atelier 1" / Studio 2C Boligarkitektur, Bygningskultur og Tektonik

### **Ønskede interviewgrupper**

- Undervisere, herunder så vidt muligt adjunkter, lektorer, professorer, studieadjunkter/studielektorer og eksterne lektorer
- Studerende fra de valgte studieenheder E2024
- Koordinatorer fra de valgte studieenheder E2024
- Studieledere, uddannelseschef (titel før omorganisering)
- Repræsentanter fra studienævn (forperson, næstforperson og andre medlemmer)
- Rektor, prorektor, direktør (titler efter omorganisering)

## **Audit trail 2: Videngrundlag**

Formålet med audit trailen er at belyse, hvordan rektorat, studieledelsen og underviserne artikulerer videngrundlaget og udmønter det i en systematisk praksis på uddannelsernes studieaktiviteter. Audit trailen skal herunder belyse underviserne og studerendes oplevelse af artikulationen. Audit trailen skal også belyse, hvordan ledelsen har overblik og gennem monitoreringen identificerer eventuelle problemer og udviklingsmuligheder i det samlede videngrundlag. Det er endelig formålet at belyse, hvordan skolen og studieledelsen håndterer identificerede problemer og udviklingsmuligheder, følger op på besluttede handlinger og evaluerer resultaterne af det.

### **Dokumentation**

- Studieplan for de valgte studieenheder (studios (KA) og kurser (KA))
- Proces for udarbejdelse af bemandingsplan for bachelor- og kandidatuddannelsen
- Bemandingsplan for E2024-F2025
- Proces for arkitektfaglig kompetenceudvikling
- Oversigt over kompetenceudvikling og fordeling af midler i 2023-24
- Stillingskontoen (som et element i budgetlægning)
- Evalueringsresultater (skriftlige og mundtlige) fra de valgte studieenheder vedr. videngrundlag
- Referater fra Studienævnets behandling af evalueringsresultaterne
- Referater fra uddannelseschefens/koordinatorers behandling af evalueringsresultaterne
- Uddannelsesredegørelse (2022-23)
- Uddannelsesredegørelsens handleplan (2022-23)
- Referat fra samarbejdsudvalgsmøde forud for MUS-processen
- Referater fra møder mellem uddannelseschef og koordinatorer vedr. videngrundlag
- Beskrivelse af studios fra hjemmesiden

Dokumentationen er tidsmæssigt afgrænset til perioden E2024 - F2025, hvor ikke andet er nævnt.

### **Udvalgte kurser og atelier-studieenheder**

- Kursus: "Arkitekturens naturprocesser" (KA, 1. semester) \*
- Atelier: "Atelier 1" / Studio 1E Byens arkitektur
- Atelier: "Atelier 1" / Studio 3 Expanded architecture building ecologies

\*Samme uddannelseselement som i audit trail 1

### **Ønskede interviewgrupper**

- Undervisere, herunder så vidt muligt adjunkter, lektorer, professorer, studieadjunkter/studielektorer og eksterne lektorer
- Studerende fra de valgte studieenheder E2024
- Koordinatorer fra de valgte studieenheder E2024
- Studieledere, uddannelseschef (titel før omorganisering)
- Repræsentanter fra studienævn (forperson, næstforperson og andre medlemmer)
- Rektor, prorektor, direktør (titler efter omorganisering)

## **Begrundelse for valg af audit trails**

Akkrediteringspanelet har valgt to audit trails, der fokuserer på: 1: Evaluering af undervisningen og 2: Kvalitetssikring af videngrundlaget. De to audit trails er formuleret som afgrænsede problemstillinger, der skal belyse AAA's arbejde med at identificere og håndtere kvalitetssikringsudfordringer samt videreudvikle uddannelseskvaliteten og studiemiljøerne.

Audit trail 1 er valgt, fordi panelet noterer, at både det formelle evalueringssystem og de uformelle processer udgør en del af det samlede arbejde med evaluering af undervisningen, og at Arkitektskolens ledelse lægger vægt på, at begge dele er til stede i sikringen af kvaliteten af undervisningen. Derfor er panelet interesseret i både, hvordan balancen mellem de to dele fungerer, og hvordan samspillet er. Panelet er også interesseret i, på hvilken måde de to dele formår at identificere og håndtere udfordringer og udviklingsmuligheder og dermed danner grundlag for systematisk udvikling.

Audit trail 2 er valgt, fordi panelet gerne vil have et nærmere indblik i, hvordan ledelsen og underviserne artikulerer uddannelsernes videngrundlag. Det er også en motivation for valget af dette audit trail, at videngrundlaget er et fokusområde i Arkitektskolens udviklingsarbejde. Herunder er panelets valg også motiveret af ønsket om en indsigt i artikulationens betydning for praksis.

## **Begrundelse for valg af kurser og atelier-studieenheder**

Panelet har valgt at belyse de to audit trails gennem udvalgte uddannelseselementer og studieenheder. For kandidatuddannelsen har panelet valgt at se på forskellige studios, som indebærer en specialisering i et fagområde.

På audit trail 1 om evaluering af undervisningen er de to studios 1C og 2C valgt tilfældigt. Grunden til dette er, at arkitektskolens oplyser, at der hverken for de skriftlige eller de mundtlige evalueringer er betydende forskelle mellem de 9 studios.

På audit trail 2 om videngrundlag er de to studios 1E og 3 valgt på baggrund af, at studerende i højere grad her end på andre studios forholder sig til elementer om videngrundlag i den mundtlige evaluering.

Der er også forskelle på de enkelte uddannelseselementer – kursus, atelier, praktik mv. – hvad angår tilrettelæggelsen, omfanget mv. Ved at udvælge forskellige uddannelseselementer er det intentionen at belyse, hvordan sikringen af videngrundlaget finder sted på tværs og på de enkelte uddannelseselementer (kursus og atelier).

## Bilag 4. Besøgsprogrammer

Første besøg på Arkitektskolen Aarhus		
1. maj 2025		
Tidspunkt	Varighed	Indhold
8.30–9.00	30 min	Møde i panel
9.00–9.30	30 min	Meet and greet
9.30–9.35	5 min	Møde i panel
9.35–10.50	1 time 15 minutter	Arkitektskolen Aarhus' ledelse inkl. bestyrelsesrepræsentant: Rektor, uddannelseschef, forskningschef, administrationschef og bestyrelsesrepræsentant
10.50–11.10	20 min	Møde i panel
11.10–12.00	50 min	Studerende, der er medlemmer af studienævn, trivselsråd og/eller curriculumråd
12.00–12.45	45 min	Frokost
12.45–13.30	45 min	Rundvisning v/ studerende
13.30–14.25	55 min	Undervisere, der er medlem af studienævn, optagelsesudvalg og/eller curriculumråd
14.25–14.40	15 min	Møde i panel
14.40–15.25	45 min	Atelierkoordinatorer, kursuskoordinatorer og studieleder for masteruddannelse
15.25–16.25	1 time	Møde i panel
2. maj 2025		
8.45–9.00	15 min	Møde i panel
9.00–9.45	45 min	Dialogforum for Arkitektuddannelse og Praksis [ <i>herunder aftagere, der har været med til at drøfte nyt curriculum</i> ]
9.45–10.30	45 min	Møde i panel
10.30–11.15	45 min	Arkitektskolen Aarhus' ledelse: Rektor, uddannelseschef, forskningschef og administrationschef
11.15–12.00	45 min	Møde i akkrediteringspanelet
12.00–12.45	45 min	Frokost

<b>Andet besøg på Arkitektskolen Aarhus</b>			
<b>24. september 2025</b>			
<b>Tidspunkt</b>	<b>Varighed</b>	<b>Indhold</b>	<b>Audit trail</b>
08:30-08.45	00:15	Præsentation af ny organisering	
08:45-09.00	00:15	Opsamling og pause	
09:00-10.00	01:00	Interview med studerende fra de valgte kurser og atelier-studieenheder E2024	1
10:00-10.20	00:20	Opsamling og pause	
10:20-11.20	01:00	Interview med undervisere (inkl. koordinorer) fra de valgte kurser E2024	1
11:20-11.30	00:10	Opsamling	
11:30-12.00	00:30	Frokost	
12:00-12.15	00:15	Afgang mod Arkitektskolen, hvor resten af dagen afvikles.	
12:15-12.30	00:15	Pause	
12:30-13.30	01:00	Præsentation af portfolio review og interview med undervisere (inkl. koordinorer) fra de valgte atelier-studieenheder E2024	1
13:30-14.00	00:30	Opsamling og pause	
14:00-14.45	00:45	Interview med forhenværende uddannelseschef, forhenværende forskningschef og studieleder	1
14:45-15.45	01:00	Panelmøde	
<b>25. september 2025</b>			
08:15- 08.30	00:15	Panelmøde	
08:30-09.15	00:45	Interview med undervisere (inkl. koordinator) fra det valgte kursus E2024	2
09:15-09.45	00:30	Opsamling og pause	
09:45-10.45	01:00	Interview med undervisere (inkl. koordinorer) fra de valgte atelier-studieenheder E2024	2
10:45-11.15	00:30	Opsamling og pause	
11:15-12.00	00:45	Interview med forhenværende uddannelseschef, forhenværende forskningschef og studieleder	2
12:00-12.30	00:30	Frokost	
12:30-13.00	00:30	Opsamling og pause	
13:00-14.00	01:00	Interview med repræsentanter fra studienævn	1+2

14:00-14.30	00:30	Opsamling og pause	
14:30-15.30	01:00	Afsluttende interview med rektor, prorektor (forhenværende forskningschef), direktør og forhenværende uddannelseschef	1+2
15:30-15.45	00:15	Panelmøde	

# Bilag 5. Forventninger til velfungerende kvalitetssikringsarbejde

## Kriterium I, Offentligt tilgængelig politik

Forventninger til et velfungerende kvalitetssikringsarbejde omfatter, at:

- Institutionen har offentliggjort en kvalitetspolitik, der overordnet beskriver, hvordan kvalitetsarbejdet understøtter institutionens mål for uddannelseskvalitet og relevans.

## Kriterium I, Forankring på ledelsesniveau, klar ansvars- og arbejdsfordeling og kvalitetskultur

Forventninger til organiseringen af et velfungerende kvalitetssikringsarbejde omfatter, at:

- Såvel den øverste ledelse som øvrige ledelseslag på baggrund af en klar ansvars- og arbejdsdeling og en hensigtsmæssig informationsudveksling tager beslutninger om at fremme kvalitet og relevans, når der konstateres problemer eller behov for at udvikle uddannelsesudbudene. Ansvars- og arbejdsdeling og informationsudveksling understøtter, at beslutningerne gennemføres effektivt og i tide.
- Studerende, undervisere, øvrige medarbejdere og ledelse indgår i dialoger, som understøtter, at problemstillinger diskuteres åbent, og at kvalitetssikringsarbejdet udføres løbende og efter hensigten.
- Studerende, undervisere, øvrige medarbejdere og ledelse i praksis arbejder systematisk med at sikre kvaliteten af undervisningen og uddannelserne, og at deres input, erfaringer og vurderinger bringes ind i den løbende udvikling af kvalitetssikringsarbejdet.

## Kriterium I, Monitorering, standarder, afrapportering og udbud

Forventningerne er helt overordnet, at der på baggrund af fastlagte mål for kvalitet og relevans skal være sammenhæng mellem plan, indsats (praksis), monitorering og opfølgning/beslutning for alle udbud og dele af udbud i institutionens systematiske kvalitetssikringsarbejde.

Forventninger til et velfungerende kvalitetssikringsarbejde omfatter, at:

- Kvalitetssikringsarbejdet omfatter alle udbud, der udbydes af institutionen, herunder de dele af uddannelsesuddannede, der ikke gennemføres på institutionen, fx praktik.
- Velovervejede begrundelser ligger bag institutionens fastlæggelse af tydelige, målbare standarder, så det er muligt at afgøre, om de fastlagte mål for uddannelseskvalitet og -relevans opfyldes.
- Monitorering er baseret på solide informationer, hvad enten de er kvalitative eller kvantitative.
- Velovervejede begrundelser ligger bag valget af, hvilke informationer om kvalitet og relevans, institutionen monitorerer. Informationer kan eksempelvis omfatte videngrundlag, studiemiljø, studieaktivitet, studerendes evalueringer, prøveresultater, frafald, gennemførelsestid, internationalisering og beskæftigelse. Konkrete hensyn på en institution eller et uddannelsesudbud kan begrunde, at nogle informationer undlades og/eller suppleres af andre.
- Både løbende indsamling og afrapportering af informationer sker systematisk, og eventuelle problemer og udviklingsmuligheder identificeres på baggrund af et samlet overblik, som giver grundlag for helhedsorienterede beslutninger om handling og udvikling på de enkelte uddannelsesudbud.
- Beslutninger er tydelige med hensyn til, hvad der skal sættes ind over for, hvad der skal gøres hvornår, og hvem der har ansvaret for at handle.
- Institutionen systematisk handler på baggrund af den indsamlede information på en måde, som dels adresserer de mål, som eventuelt ikke er nået, og dels udvikler den enkelte uddannelses kvalitet og relevans.
- Institutionen på en hensigtsmæssig måde følger op på, om besluttede handlinger er gennemført og vurderer resultatet af indsatsen.

### **Kriterium I, Inddragelse af eksterne eksperter i evalueringen af uddannelsesudbud**

Baggrunden for forventningerne til inddragelse af eksterne eksperter i evaluering af uddannelsesudbud er at sikre, at institutionen indhenter et kvalificeret eksternt blik på det enkelte uddannelsesudbuds kvalitet og relevans, som kan være et modspil til de institutionsinterne opfattelser.

Forventninger til et velfungerende kvalitetssikringsarbejde omfatter, at:

- Evaluering af det enkelte uddannelsesudbuds kvalitet og relevans foretages med inddragelse af eksperter, som har stor viden om uddannelsesudbuddets faglige områder og om arbejdsmarkedets behov.
- Som minimum de eksperter, som har stor viden om uddannelsesudbuddets faglige områder, er uafhængige af institutionen, så de har mulighed for at anlægge et eksternt blik. Andre eksperter forventes at være uafhængige af det evaluerede uddannelsesudbud.
- Informationer, som institutionen selv anvender i sit kvalitetssikringsarbejde, indgår i evalueringen, og at institutionen lader resultaterne af evalueringen indgå i institutionens videre kvalitetssikringsarbejde.
- Evalueringer af uddannelsesudbud gennemføres med en hensigtsmæssig kadence.
- Institutionen inddrager et internationalt perspektiv gennem deltagelse af internationale eksperter, hvor institutionen vurderer, at det er relevant.

### **Kriterium I, Maritime institutioners særlige lovkrav**

Bemærk, at ovenstående forventninger vedrørende inddragelse af eksterne eksperter i evalueringen af uddannelsesudbud ikke gælder for udbud af maritime uddannelser på maritime uddannelsesinstitutioner. Disse uddannelsesudbud skal i stedet opfylde forventninger efter de særlige lovkrav for maritime institutioner, som er at:

- Institutionen overholder kravene i Kapitel 3, Kvalitetssikring og tilsyn, i Bekendtgørelse om godkendelse og kvalitetssikring af maritime uddannelser m.v. samt bilag 1.

### **Kriterium I, Regelmæssige vurderinger fra institutionens omverden**

Forventninger til et velfungerende kvalitetssikringsarbejde omfatter, at:

- Kontakten til censorer, aftagere og dimittender og eventuelt andre eksterne interessenter er organiseret og har et omfang, som bidrager med vurderinger og input, der er vigtige for det enkelte uddannelsesudbuds kvalitet og relevans.
- Institutionen anvender relevante vurderinger og input i den løbende sikring og udvikling af det enkelte uddannelsesudbud og handler på baggrund af identificerede problemer eller udviklingsbehov.

### **Kriterium II, Uddannelsesuddbuddene er tilknyttet relevante faglige miljøer (professions- og erhvervsrettede samt vide-regående maritime uddannelser)**

Forventninger til et velfungerende kvalitetssikringsarbejde omfatter, at:


- Institutionen har forholdt sig til og prioriteret, hvordan nye og eksisterende uddannelsesudbuds videngrundlag skal være og skal tilvejebringes gennem eksterne videnkilder og eksternt samarbejde samt eventuelt institutionens egne praksisnære og anvendelsesorienterede forsknings- og udviklingsaktiviteter.
- Institutionen har en velovervejede og systematisk praksis for, at undervisergruppen løbende holder sig opdateret med viden inden for de områder, de underviser i via eksterne videnkilder (fx viden fra praksis og artikler) og eksternt samarbejde samt eventuelt via institutionens egne forsknings- og udviklingsaktiviteter.
- De relevante ledelsesniveauer via systematisk information om videnaktiviteter får overblik, så de kan vurdere, om det enkelte uddannelsesudbud bliver baseret på opdateret og relevant viden.
- De relevante ledelsesniveauer tager ansvar for det enkelte uddannelsesudbuds videngrundlag, handler på baggrund af information om eventuelle problemstillinger og følger op på iværksatte tiltag.



## **Kriterium II, De studerende har kontakt til uddannelsesudbuddets videngrundlag (professions- og erhvervsrettede samt videregående maritime uddannelser)**

Forventninger til et velfungerende kvalitetssikringsarbejde omfatter, at:

- Institutionen har forholdt sig til og prioriteret, hvordan de studerendes kontakt til videngrundlaget skal være på de enkelte uddannelsesudbud for at understøtte de studerende i at nå uddannelsens mål for læringsudbytte.
- Institutionen har en systematisk praksis for, at de studerende løbende i uddannelsesforløbet møder videngrundlaget.
- De relevante ledelsesniveauer vurderer, om de studerende løbende i uddannelsesforløbet, herunder i praktikken, møder uddannelsens videngrundlag, handler på baggrund af eventuelle problemer og følger op på iværksatte tiltag.



## **Kriterium II, Uddannelsesudbuddene er tilknyttet relevante faglige miljøer (universitetsuddannelser)**

Forventninger til et velfungerende kvalitetssikringsarbejde omfatter, at:

- Institutionen har forholdt sig til og prioriteret, hvordan nye og eksisterende uddannelser skal være forskningsbaserede.
- Institutionen har en velovervejet og systematisk praksis for, hvordan centrale fagelementer bliver forskningsbaserede.
- Institutionen systematisk og løbende monitorerer, at den enkelte uddannelses centrale fagelementer er forskningsbaserede.
- De relevante ledelsesniveauer har information og overblik, så de kan vurdere, om centrale fagelementer er forskningsbaserede på det enkelte uddannelsesudbud.
- De relevante ledelsesniveauer tager ansvar for de centrale fagelementers forskningsbaserings på det enkelte uddannelsesudbud samt handler på baggrund af eventuelle problemer og følger op på iværksatte tiltag.



## **Kriterium II, De studerende har kontakt til uddannelsesudbuddets videngrundlag (universitetsuddannelser)**

Forventninger til et velfungerende kvalitetssikringsarbejde omfatter, at:

- Institutionen har forholdt sig til og prioriteret, hvordan de studerendes løbende kontakt til et relevant forskningsmiljø skal være.
- Institutionen har en systematisk praksis for, hvordan studerende på en hensigtsmæssig måde har kontakt til forskningsmiljøet, herunder at de kan få undervisning og vejledning på højt niveau i centrale fagelementer, og dermed nå uddannelsens mål for læringsudbytte.
- Institutionen systematisk og løbende monitorerer, om de studerende på en hensigtsmæssig måde har kontakt til forskningsmiljøet i løbet af hele uddannelsen.
- De relevante ledelsesniveauer har information og overblik, så de kan vurdere, om de studerende har kontakt til forskningsmiljøet.
- De relevante ledelsesniveauer tager ansvar for de studerendes kontakt til forskningsmiljøet, handler på baggrund af eventuelle problemer og følger op på iværksatte tiltag.



### Kriterium III, Niveau, indhold og tilrettelæggelse

Forventninger til et velfungerende kvalitetssikringsarbejde omfatter, at:

- Institutionen i sit løbende arbejde med studieordninger sikrer, at uddannelserne er beskrevet med et niveau og indhold, der svarer til uddannelsernes samlede mål for læringsudbytte og de relevante typebeskrivelser i kvalifikationsrammen.
- Institutionen har en velovervejet og systematisk praksis, som tager udgangspunkt i læringsmål ved tilrettelæggelse og gennemførelse af uddannelsesudbud, herunder undervisningen, de øvrige studieaktiviteter og prøverne.
- Institutionen systematisk sikrer pædagogisk og didaktisk kvalitet i tilrettelæggelsen og gennemførelsen, så den understøtter læringen.
- Institutionen systematisk og løbende monitorerer, om tilrettelæggelsen og gennemførelsen af uddannelsesudbuddet understøtter muligheden for de studerendes opnåelse af læringsmålene og en arbejdsbelastning, der svarer til uddannelsens normering.
- Institutionen handler på baggrund af information om eventuelle problemer med tilrettelæggelse, gennemførelse og arbejdsbelastning og følger op på iværksatte tiltag.
- Institutionen har forholdt sig til og prioriteret, hvordan der arbejdes med at understøtte den valgte tilgang til studentercentreret læring og kvalitetssikrer de aktiviteter, det handler om.

**Sekretariatet for  
Akkrediteringsrådet**

Tidemandsvvej 1

4300 Holbæk

akkr@ufm.dk

[www.akkrediteringsraadet.dk](http://www.akkrediteringsraadet.dk)

