



Akkrediteringsrådet

Roskilde Universitet  
Rektor Hanne Leth Andersen  
Maiken Møldrup Pedersen

Sendt pr. e-mail:  
[rektor@ruc.dk](mailto:rektor@ruc.dk), [ruc@ruc.dk](mailto:ruc@ruc.dk), [mamoso@ruc.dk](mailto:mamoso@ruc.dk)

## Positiv institutionsakkreditering af Roskilde Universitet

Akkrediteringsrådet har på rådsmødet 24. november 2022 behandlet akkrediteringen af Roskilde Universitet.

Rådet traf på rådsmødet 5. december 2019 afgørelse om betinget positiv akkreditering for Roskilde Universitet(RUC).

I har haft en frist på tre år til at rette op på de forhold, der var udslagsgivende for rådets betinget positive akkreditering og har inden den aftalte frist indsendt dokumentation for ændringer af disse. Danmarks Akkrediteringsinstitution har udarbejdet en supplerende akkrediteringsrapport, som er vedlagt.

Rådet har **akkrediteret Roskilde Universitet positivt**, jf. akkrediteringslovens<sup>1</sup> § 10, stk. 2. Rådet har truffet afgørelsen på baggrund af vedlagte supplerende akkrediteringsrapport fra Danmarks Akkrediteringsinstitution. Akkrediteringsrapporten er udarbejdet på baggrund af RUC's selvevalueringsrapport, hørings svar og øvrig dokumentation.

Akkrediteringsrådet har truffet afgørelsen ud fra en helhedsvurdering på grundlag af de kriterier, som fremgår af akkrediteringsbekendtgørelsen<sup>2</sup>, retningslinjerne i "Vejledning om institutionsakkreditering" af 1. juli 2013 og Akkrediteringsrådets notat af 15. marts 2018 om vurdering af institutionernes kvalitetssikringssystemer.

Akkrediteringsrådet har for det første vurderet, at RUC løbende gennemfører de indsatser, som uddybningspunkter til de fem kriterier beskriver.

Akkrediteringspanelet har noteret nogle mindre, klart afgrænsede problemer, som RUC's ledelse allerede er opmærksom på, og som efter Akkrediteringsrådets vurdering aktuelt adresseres på en tilfredsstillende måde af institutionen.

For det andet har rådet vurderet, at der er god kvalitet i udmøntningen af kvalitetssikringsarbejdet. Det vil sige, at RUC's indsats er velbeskrevet og bygger på en velfungerende og systematisk praksis. Institutionen har et udbygget informationssystem med relevante data for den enkelte uddannelse og fastlagte politikker for, hvornår og hvordan ledelsen vil skride ind over for en uddannelse, der viser tegn på problemer. Ligeledes er der en god informationsudveksling, både vertikalt og horisontalt, som understøtter velbegravede indsatser. RUC gennemfører også

<sup>1</sup> Lov nr. 601 af 12. juni 2013 om akkreditering af videregående uddannelsesinstitutioner (akkrediteringsloven) med senere ændringer, jf. LBK nr. 173 af 2. marts 2018

<sup>2</sup> Bekendtgørelse nr. 205 af 13. marts 2018 om akkreditering af videregående uddannelsesinstitutioner og godkendelse af videregående uddannelser (akkrediteringsbekendtgørelsen)

Akkrediteringsrådet

25. november 2022

**Danmarks  
Akkrediteringsinstitution**  
Rådsbetjening og analyse

Tidemandsvvej 1  
Bygning 6-7  
4300 Holbæk  
Tel. 3392 6900

[www.akkr.dk](http://www.akkr.dk)

CVR-nr. 3060 3907

Sagsbehandler  
Henrik Pedersen  
Tel. 72 31 88 29  
[hnr@akkr.dk](mailto:hnr@akkr.dk)

Ref.-nr.  
22/40966-6



Akkrediteringsrådet

løbende justeringer i sin kvalitetssikringspraksis, og der er et bredt engagement blandt institutionens ansatte og ledelse, som fører til udvikling og anvendelse af indvundne erfaringer i fremtidige indsatser.

Rådet er opmærksomt på, at der inden for RUC's i øvrigt velfungerende kvalitetssikringssystem på enkelte punkter stadig kan være indsatser, som det endnu ikke er muligt at se resultaterne af, eller indsatser, som fortsat er under indfasning. Rådet noterer, at akkrediteringspanelet i disse tilfælde har vurderet, at de valgte indsatser er formålstjenlige, og forventer at implementeringen af dem vil sikre, at indsatserne fører til opfyldelse af de definerede mål.

Akkrediteringsrådet henviser i øvrigt til den supplerende akkrediteringsrapport for en uddybning af grundlaget for rådets afgørelse. I rapporten har akkrediteringspanelet også givet en række anbefalinger til den videre udvikling af institutionens kvalitetssikringssystem.

Det følger af en positiv institutionsakkreditering, jf. akkrediteringslovens § 9, stk. 1, at det er muligt for uddannelsesinstitutionen at foretage justering af eksisterende uddannelser og uddannelsesudbud. Uddannelsesinstitutionen kan derudover oprette nye uddannelser og nye uddannelsesudbud, når disse er prækvalificeret og godkendt, jf. akkrediteringslovens §§ 18 og 21.

Akkrediteringen er gældende til og med 24. november 2028, jf. akkrediteringslovens § 9.

Akkrediteringsrådet vil underrette ministeren om institutionens positive akkreditering.

I er velkomne til at kontakte Akkrediteringsrådet på e-mail: [council@akkr.dk](mailto:council@akkr.dk) eller områdechef for rådsbetjening Henrik Pedersen, hvis I har spørgsmål eller behov for yderligere information.

Med venlig hilsen

Birthe Friis Mortensen  
Forperson  
Akkrediteringsrådet

Bilag:  
Kopi af akkrediteringsrapport

Dette brev er også sendt til:  
Uddannelses- og Forskningsstyrelsen, Uddannelses- og Forskningsministeriet



Danmarks  
Akkrediteringsinstitution

Institutions-  
akkreditering

2022

AKKREDITERINGSRAPPORT

# ROSKILDE UNIVERSITET

## GENAKKREDITERING



Institutionsakkreditering – Akkreditering af Roskilde Universitet

© Danmarks Akkrediteringsinstitution

Citat tilladt med kildeangivelse

Rapporten kan downloades via hjemmesiden [www.akkr.dk](http://www.akkr.dk)

# Indholdsfortegnelse

<b>Indledning</b> .....	<b>5</b>
Om institutionsakkreditering .....	5
Akkrediteringspanel og metode .....	5
Afgørelse .....	6
<b>Samlet vurdering og indstilling</b> .....	<b>7</b>
<b>Baggrund</b> .....	<b>9</b>
Beskrivelse af akkrediteringspanelet .....	9
<b>Kriterium II: kvalitetsledelse og organisering</b> .....	<b>10</b>
Kritikpunkter i den oprindelige akkrediteringsrapport.....	10
RUC's organisering.....	10
Monitorerings- og afrapporteringssystem .....	12
Analysér og opfølgning på kvalitetsudfordringer .....	13
Nye skabeloner for studielederrapporter og handleplaner .....	13
Aftaledokument mellem rektor og institutledelserne .....	14
Nye analyser .....	14
Analyser af og opfølgning på frafald.....	15
Samlet vurdering af kriterium II.....	20
<b>Kriterium III: Uddannelsernes videngrundlag</b> .....	<b>22</b>
Kritikpunkter i den oprindelige akkrediteringsrapport.....	22
Tiltag for at sikre forskningsbaseringen .....	22
Standarder for forskningsbaseringen .....	22
Revideret allokeringprocedure.....	23
Opfølgning på udfordringer med forskningsbaseringen .....	25
Samlet vurdering af kriterium III.....	30
<b>Kriterium IV: Uddannelsernes niveau og indhold</b> .....	<b>31</b>
Kritikpunkter i den oprindelige akkrediteringsrapport.....	31
Kvalitetssikring af kombinationskandidatuddannelserne .....	31
RUC's kandidatreform .....	32
Interne uddannelsesevalueringer med eksterne eksperter.....	33
Reviderede retningslinjer for interne uddannelsesevalueringer .....	34
Opfølgning på interne uddannelsesevalueringer.....	35
Samlet vurdering af kriterium IV .....	36
<b>Kriterium V: Uddannelsernes relevans</b> .....	<b>38</b>
Kritikpunkter i den oprindelige akkrediteringsrapport.....	38
Analysér og opfølgning på dimittendledighed .....	38
Nye dimittendanalyser .....	38
Opfølgning på dimittendledighed.....	39
Samlet vurdering af kriterium V .....	42
<b>Akkrediteringspanelets anbefalinger</b> .....	<b>44</b>
<b>Bilag</b> .....	<b>45</b>

I.	Om RUC .....	45
II.	Metode.....	47
III.	Beskrivelse af de behandlede kriterier.....	49
IV.	Audit trails.....	51
V.	Sagsbehandlingsnotat .....	52
VI.	Program for institutionsbesøg.....	53

## Indledning

Denne genakkrediteringsrapport indeholder en analyse og vurdering af dele af kvalitetssikringssystemet på Roskilde Universitet.

Genakkrediteringsrapporten er en opfølgning på den betinget positive institutionsakkreditering, som Roskilde Universitet modtog i 2019. Rapporten er en vurdering af, om uddannelsesinstitutionen har udviklet et system for kvalitetssikring, der er så velfungerende, at institutionen i den kommende akkrediteringsperiode selv kan foretage den løbende kvalitetssikring af sine uddannelser. Genakkrediteringsrapporten forholder sig alene til de forhold, som har medført den betinget positive akkreditering. For at vise, hvilke forhold der vurderes i genakkrediteringen, indledes behandlingen af de enkelte kriterier med en opsummering af kritikpunkterne i den oprindelige akkreditering.

### Om institutionsakkreditering

En institutionsakkreditering er en vurdering af, om institutionens kvalitetssikringssystem er velbeskrevet og veldokumenteret og også fungerer i forbindelse med det daglige arbejde. Systemet skal sikre, at institutionen har et konstant fokus på kvaliteten, udvikler den løbende og reagerer, når der er problemer. Dette skal gøre sig gældende, både før og efter at institutionsakkrediteringen har fundet sted.

En institutionsakkreditering omfatter ikke en selvstændig vurdering af relevansen og kvaliteten af de enkelte uddannelser på uddannelsesinstitutionen. Sigtet er at afdække, om institutionen samlet set har etableret et kvalitetssikringssystem, der er i stand til løbende og systematisk at sikre og udvikle uddannelsernes kvalitet og relevans. Delaspekter ved enkeltuddannelser kan dog indgå i vurderingen af, om kvalitetssikringssystemet også er velfungerende i praksis.

Velfungerende kvalitetssikringsarbejde er karakteriseret ved at være løbende og systematisk og leve op til de europæiske standarder på området (Standards and Guidelines for Quality Assurance in the European Higher Education Area). Kvalitetssikringsarbejdet skal rumme en klar arbejds- og ansvarsdeling samt være stærkt forankret på ledelsesniveau. Derudover skal institutionen have en inkluderende kvalitetskultur og fokusere kvalitetssikringsarbejdet på både de samlede uddannelser, den konkrete undervisning og de særlige problemstillinger, vilkår og behov, der er relevante for institutionen.

Med dette afsæt vurderer denne genakkrediteringsrapport, om institutionens kvalitetssikringssystem lever op til de krav, som akkrediteringsloven stiller i forbindelse med institutionsakkreditering – med fokus på om institutionen har rettet op på de problemer, der blev påpeget i den oprindelige akkreditering.

### Akkrediteringspanel og metode

Danmarks Akkrediteringsinstitution (AI) har nedsat et akkrediteringspanel med deltagelse af en række eksperter, som har foretaget de faglige vurderinger af institutionens kvalitetssikringssystem og -praksis. Medlemmerne af panelet har bl.a. kompetencer inden for ledelse og kvalitetssikring på institutionsniveau og viden om den videregående uddannelsessektor, om relevante arbejdsmarkedsforhold og om studenterforhold. Akkrediteringspanelet har læst dokumentationsmaterialet og sammen med medarbejdere fra AI besøgt institutionen for at vurdere dens kvalitetssikringssystem og -praksis. Rapportens bilag 1 gengiver hovedtrækkene i den metode, der er anvendt i forbindelse med genakkrediteringen af institutionen.



## **Afgørelse**

Det er Akkrediteringsrådet, der som fagligt uafhængig instans træffer afgørelse om akkreditering af uddannelsesinstitutionen. Rådet afgør, om institutionens kvalitetssikringssystem berettiger til positiv institutionsakkreditering eller afslag på institutionsakkreditering.

Denne rapport og dens vurderinger danner grundlag for Akkrediteringsrådets afgørelse.



## Samlet vurdering og indstilling

Ved den oprindelige akkreditering i 2019 vurderede akkrediteringspanelet, at Roskilde Universitet (RUC) ikke i tilstrækkelig grad analyserede og fulgte op på de kvalitetsudfordringer, som blev identificeret gennem kvalitetssikringssystemet. Dette gjaldt udfordringer med stort frafald og høj dimittendledighed og udfordringer med forskningsbaseringen. Panelet fandt i 2019 en række eksempler på, at kvalitetsudfordringerne ikke blev analyseret eller fulgt op af konkrete tiltag i handleplanerne (den oprindelige akkrediteringsrapport, s. 7).

Ved akkrediteringen i 2019 vurderede akkrediteringspanelet desuden, at RUC ikke i tilstrækkelig grad kvalitetssikrede kombinationskandidatuddannelserne, som består af to fag. Endelig vurderede panelet, at der var nogle mangler i RUC's retningslinjer og praksis for interne uddannelsesevalueringer med eksterne eksperter, som gennemføres hvert sjette år (den oprindelige akkrediteringsrapport, s. 7-8).

Akkrediteringspanelet vurderer ved genakkrediteringen, at RUC har videreført og styrket de centrale elementer fra det oprindelige kvalitetssikringssystem. De centrale elementer består af et monitoreringssystem og et afrapporteringssystem. Monitoreringssystemet indeholder nøgletal for de enkelte uddannelser, der skal følges op, hvis de overskrider RUC's standarder. Afrapporteringssystemet indeholder studielederrapporter, uddannelsesrapporter på institutniveau og en samlet RUC-uddannelsesrapport. I afrapporteringssystemet gøres der status over årets kvalitetssikringsarbejde for hver enkelt uddannelse, og opfølgende indsatser på identificerede kvalitetsudfordringer beskrives i de tilknyttede handleplaner.

Akkrediteringspanelet vurderer, at RUC siden 2019 har arbejdet med at sikre en systematisk opfølgning på kvalitetsudfordringer, bl.a. gennem udviklingen af nye skabeloner for studielederrapporter og handleplaner og ved at styrke processerne i forbindelse med afrapporteringen. Panelet har set en række eksempler på, at der nu følges mere systematisk op på uddannelser, der har udfordringer med frafald og dimittendledighed, i rapporterne og handleplanerne. RUC har siden 2019 også gennemført en række nye analyser af frafald og dimittendledighed, som anvendes i det løbende kvalitetssikringsarbejde. Panelet vurderer, at analyserne af frafald og ledighed drøftes bredt på RUC og anvendes i studielederrapporter og uddannelsesrapporter samt af universitetsledelsen som grundlag for at iværksætte tiltag i handleplanerne. Panelet vurderer, at universitetsledelsen på flere punkter har styrket sine muligheder for at få information om og sikre opfølgning på kvalitetssikringsarbejdet. Det sker gennem de nye analyser og formelle aftaledokumenter med institutledelserne, og organisatorisk understøttes det af uddannelsesstrategisk ledelsesforum, som spiller en vigtig rolle i forhold til videndeling og implementering af strategiske indsatser på tværs af RUC's fire institutter.

Akkrediteringspanelet vurderer ligeledes, at RUC har iværksat flere tiltag, som sikrer et systematisk fokus på forskningsbaseringen. RUC har indført en standard for STÅ/VIP-ratioer i 2021, som, sammen med RUC's standard for VIP/DVIP-ratioer, anvendes til at identificere uddannelser, der har udfordringer med forskningsbaseringen. RUC har desuden revideret sin procedure for allokering af forskningsaktive undervisere, så det tydeligt fremgår, hvordan uddannelser, der ikke overholder RUC's standarder for forskningsbasering, indgår i institutternes allokeringssark eller det mødemateriale, som anvendes i forbindelse med institutternes allokeringprocesser. Panelet har set en række eksempler på, at universitetsledelsen og institutledelserne prioriterer uddannelser, der har udfordringer med forskningsbaseringen.



Dette sker bl.a. gennem ansættelsesstrategier, rekruttering og løbende tilpasning af allokeringsprocesserne, så de sikrer en bedre balance i allokeringen af aktive forskere til de enkelte uddannelser.

RUC har siden den oprindelige akkreditering gennemført en kandidatreform, som betyder, at kombinationskandidatuddannelserne fra sommeren 2022 erstattes af nogle nye, sammenhængende kandidatuddannelser. Akkrediteringspanelet bemærker, at RUC har prioriteret ikke at implementere nye evalueringsprocedurer for de samlede kombinationskandidatuddannelser, som havde sidste optag i 2021 og er under udfasning. Panelet vurderer derfor, at RUC fortsat ikke i tilstrækkelig grad kvalitetssikrer kombinationskandidatuddannelserne, der er under udfasning. Panelet vurderer, at RUC som ved den oprindelige akkreditering udarbejder studielederrapporter for de enkelte kombinationsfag, men at der stadig ikke er fundet en løsning på problemet med at kvalitetssikre kombinationskandidatuddannelserne i deres helhed. Panelet konstaterer samtidig, at dette problem vil gælde i en afgrænset periode, indtil kombinationskandidatuddannelserne er fuldt udfaset. Med hensyn til de nye kandidatuddannelser vurderer panelet, at RUC har haft en grundig udviklingsproces med inddragelse af bl.a. underviserne, de studerende og de eksterne interessenter, der skal sikre, at de udgør forskningsbaserede og sammenhængende uddannelser med tydelige profiler i forhold til arbejdsmarkedet. Panelet vurderer desuden, at de nye kandidatuddannelser vil være omfattet af RUC's gældende kvalitetssikringssystem, og at universitetsledelsen vil følge op på de nye kandidatuddannelser, hvis de har systematiske kvalitetsudfordringer.

Akkrediteringspanelet vurderer endelig, at RUC har revideret sine retningslinjer for interne uddannelsesevalueringer med eksterne eksperter, så de imødekommer panelets kritik fra 2019. RUC sikrer, at bachelorfagmodulerne er omfattet af evalueringerne, og at eksperterne forholder sig til tværfagligheden og helheden i såvel bachelor- som kandidatuddannelserne. På baggrund af nyere gennemførte evalueringer vurderer panelet, at RUC har udviklet et solidt koncept for uddannelsesevalueringer med eksterne eksperter, som bidrager til kvalitets sikring og -udvikling af uddannelserne.

Det er akkrediteringspanelets oplevelse, at der siden den oprindelige akkreditering er kommet en mere systematisk og transparent kvalitetskultur på RUC. Under sit besøg mødte panelet studerende, undervisere, studieledere, prodekaner, administrative medarbejdere og universitetsledelsen, som alle udviste et stort engagement i forhold til RUC's uddannelser og den pædagogiske model (PPL), som kendetegner RUC. Panelet var i den forbindelse imponeret over, i hvor høj grad de alle bidrager til og tager ansvar for den fortsatte udvikling af RUC's uddannelser.

På den baggrund indstilles RUC til positiv institutionsakkreditering.

## Baggrund

### Beskrivelse af akkrediteringspanelet

Det akkrediteringspanel, som har haft det faglige ansvar for at vurdere RUC's kvalitetssikringssystem i genakkrediteringen, består af disse medlemmer:

Formand: Stephen Hwang, professor i fysik og rektor for Högskolan i Halmstad. Stephen Hwang har tidligere været rektor for Linnéuniversitetet og dekan ved Karlstads universitet. Han har også været formand for ekspertgruppen for kvalitetsspørgsmål under Sveriges universitets- og högskoleförbund.

Inge Mærkedahl, tidligere direktør i Uddannelses- og Forskningsministeriet, bl.a. for Styrelsen for Forskning og Innovation. Inge Mærkedahl er uddannet cand.phil. i samfundsfag og har bl.a. også været direktør for Danmarks Forvaltningshøjskole og direktør for Arbejdsmarkedsstyrelsen samt forskningschef på SFI (nu VIVE).

Moira von Wright, professor i pædagogik og tidligere rektor for Åbo Akademi. Moira von Wright har også tidligere været rektor for Södertörns högskola samt prorektor og professor i pædagogik på Örebro universitet.

Steen Steensen, professor og institutleder ved Institutt for journalistikk og mediefag på Oslo Metropolitan University. Steen Steensen har bl.a. medvirket ved institutionsakkrediteringen af Danmarks Medie- og Journalisthøjskole.

Lene Werner Kristensen, studerende på kandidatuddannelsen i geografi på Aalborg Universitet. Lene Werner Kristensen er medlem af studienævnet og institutrådet for Build – Institut for Byggeri, By og Miljø. Hun er desuden medlem af akademisk råd og studiemiljørådet på Aalborg Universitet.

---

Følgende medarbejdere fra Danmarks Akkrediteringsinstitution (AI) har deltaget i akkrediteringen:

Projektejer: Steffen Westergård Andersen, områdechef, område for universiteter og kunstneriske uddannelser

Projektleder: Jan Vernholm Groth, chefkonsulent

Dea Busk Larsen, akkrediteringskonsulent

Beate Bill, bachelorfuldmægtig

---



## Kriterium II: kvalitetsledelse og organisering

Akkrediteringspanelet vurderer, at kriterium II er tilfredsstillende opfyldt.

Akkrediteringspanelet har ikke vurderet kriterium I i forbindelse med genakkrediteringen. Panelet vurderede i 2019, at RUC havde en kvalitetssikringspolitik, der indeholdt ambitiøse og konkrete mål for RUC's kvalitetssikringsarbejde samt beskrev centrale processer og procedurer for kvalitetssikring af RUC's uddannelser.

### Kritikpunkter i den oprindelige akkrediteringsrapport

I den oprindelige akkreditering vurderede akkrediteringspanelet, at RUC ikke i tilstrækkelig grad analyserede og fulgte op på de kvalitetsudfordringer, som blev identificeret gennem kvalitetssikringssystemet. Dette gjaldt udfordringer med stort frafald og høj dimittendledighed og udfordringer med forskningsbaseringen. Panelet fandt i 2019 en række eksempler på, at kvalitetsudfordringerne ikke blev analyseret eller fulgt op af konkrete tiltag i handleplanerne. Der var også flere eksempler på tiltag, som fremgik af handleplanerne, men som ikke blev fulgt op i statussen på handleplanerne det følgende år, og det var derfor uklart for panelet, om der var blevet fulgt op på kvalitetsudfordringerne (den oprindelige akkrediteringsrapport, s. 7).

### RUC's organisering

RUC's organisering af kvalitetssikringsarbejdet er tilrettelagt efter de samme principper som ved den oprindelige akkreditering. I de følgende afsnit beskrives RUC's organisering og uddannelser med fokus på de ændringer, som RUC har foretaget siden 2019.

Kvalitetssikringssystemet er forankret hos rektor, som har ansvaret for at implementere RUC's strategi og kvalitetssikringsindsatser. RUC vedtog i 2020 en ny strategi, "RUC 2030: Interconnected", som beskriver

RUC's strategiske målsætninger inden for fire områder:

- Banebrydende tværfaglig forskning
  - Problemorienterede og kritisk nødvendige uddannelser
  - Miljømæssig, økonomisk og social bæredygtighed
  - Medskaber af samfundsforandring.
- (Supplerende selvevalueringsrapport inkl. bilag, s. 7 og 29).

Universitetsledelsen består foruden rektor af prorektor, universitetsdirektøren og fire dekaner (tidligere institutledere). Universitetsledelsen drøfter bl.a. monitoreringssystemet med nøgletal og RUC's uddannelsesrapport, som gør status over årets kvalitetssikringsarbejde, og beslutter på den baggrund strategiske indsatser for det kommende studieår.

Dekanerne er ansvarlige for institutternes uddannelser og skal bl.a. sikre uddannelsernes forskningsbasering gennem de årlige allokeringsprocesser på institutterne. RUC har siden 2019 oprettet et dekanforum, der har til formål at styrke det forskningsstrategiske arbejde og løfte forskningsdagsordenen i universitetsledelsen.

Prodekanerne (tidligere viceinstitutledere) er ansvarlige for det løbende arbejde med kvalitetssikring af institutternes uddannelser, som de gør status over i en årlig uddannelsesrapport for hvert institut.

Uddannelsesstrategisk ledelsesforum (ULF) er også et nyt forum, som blev nedsat af universitetsledelsen i 2019. ULF består af rektor, prodekanerne og vicedirektøren for Uddannelse og Studerende (US), som er RUC's studieadministration. ULF har til formål at kvalificere den uddannelsesstrategiske udvikling og skabe forbindelse mellem strategiske beslutninger og implementeringen af dem (supplerende selvevalueringsrapport inkl. bilag, s. 7).

Det fremgik af akkrediteringspanelets besøg, at ULF forbereder sager til universitetsledelsen, og at forummet spiller en central rolle med hensyn til videndeling og implementering af strategiske beslutninger på tværs af de fire institutter:

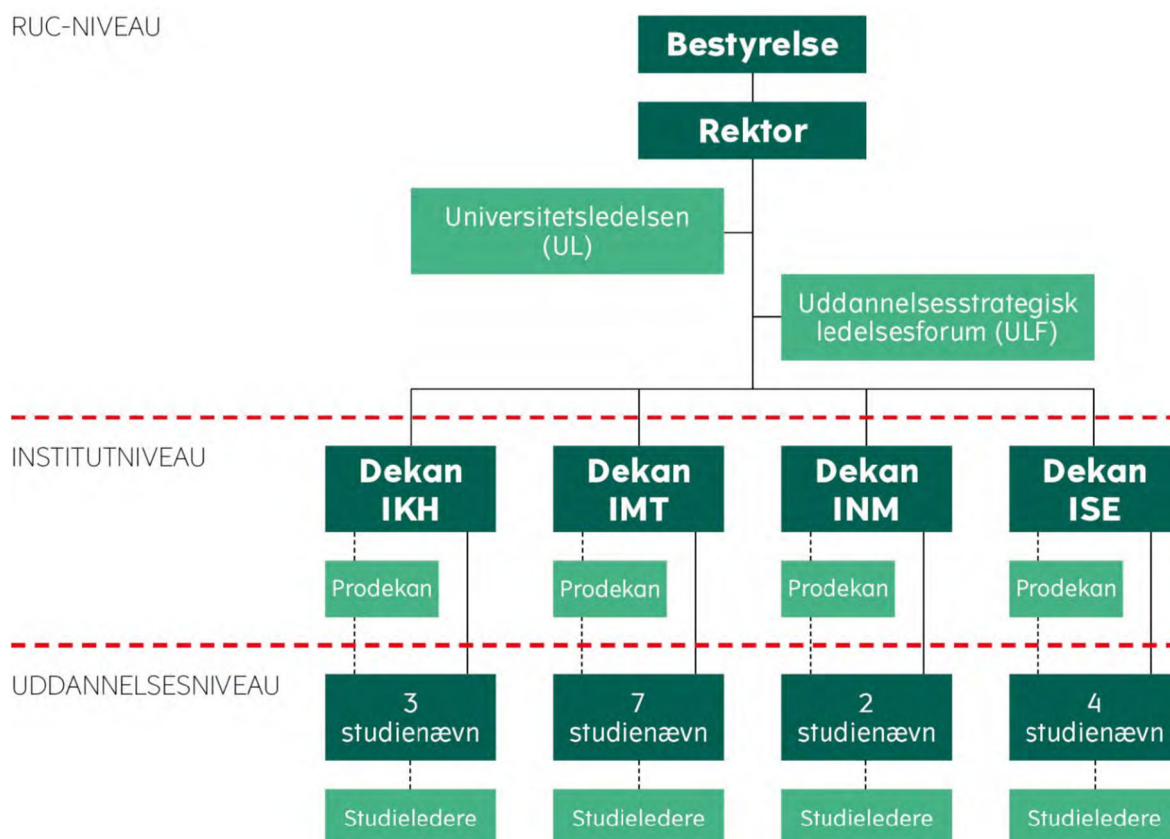
- Institut for Kommunikation og Humanistisk videnskab (IKH)
- Institut for Mennesker og Teknologi (IMT)
- Institut for Natur og Miljø (INM)
- Institut for Samfundsvidenskab og Erhverv (ISE).

Under hvert af de fire institutter er der nedsat et varierende antal studienævn, som er ansvarlige for uddannelsernes faglige indhold og tilrettelæggelse. Studienævnene består af undervisere og studerende fra uddannelserne.

Studielederne har ansvaret for at analysere og følge op på kvalitetssikringsarbejdet på de enkelte uddannelser i en årlig studielederrapport. Studielederrapporterne indeholder en handleplan, som skal godkendes i studienævnet. Studielederfunktionen går på skift blandt de fastansatte undervisere.

RUC har siden 2019 nedsat et studiemiljøbånd, som er ansvarligt for at implementere RUC's studiemiljøstrategi og arbejde med studiemiljøindsatser på tværs af institutterne. RUC har desuden et employabilitybånd, som koordinerer indsatser på tværs af institutterne for at få RUC's dimittender i beskæftigelse. De to tværgående bånd sikrer, at medarbejdere mødes på tværs af de fire institutter for at videndele og drøfte tværgående indsatser med hensyn til studiemiljø og employability. Båndene består af en dekan, prodekanerne, udvalgte studieledere og medarbejdere fra US.

## Governancestruktur for kvalitetssikring af uddannelser



(Supplerende selvevalueringsrapport inkl. bilag, s. 11).



US har ansvaret for den administrative understøttelse af kvalitetssikringssystemet, herunder for de nøgletal, som indgår i monitoreringssystemet, og for at gennemføre centrale analyser, som indgår i kvalitetssikringsarbejdet. US udarbejder og vedligeholder også skabeloner og koordinerer processen for monitorerings- og afrapporteringssystemet (supplerende selvevalueringsrapport inkl. bilag, s. 10-11 og 57).

### **RUC's uddannelser**

RUC's uddannelser er kendetegnet ved tværfaglighed og projektarbejde i grupper. RUC udbyder 7 bacheloruddannelser, og indtil sommeren 2021 udbød RUC i alt 16 fagintegrerede kandidatuddannelser og 32 kandidatfag, som kunne tages i forskellige faste kombinationer, som bestod af to fag (fag 1 og fag 2) – også kaldet kombinationskandidatuddannelser. Det gav mulighed for at tage i alt 166 forskellige kombinationskandidatuddannelser.

I 2020 gennemførte RUC en kandidatreform, som betyder, at kombinationskandidatuddannelserne udfases og erstattes af 28 nye sammenhængende kandidatuddannelser, som udbydes fra sommeren 2022. Derudover planlægger RUC at udbyde yderligere 2 nye kandidatuddannelser fra vinteren 2023. De fagintegrerede kandidatuddannelser og kombinationskandidatuddannelserne eksisterer dog fortsat, indtil de studerende, som er indskrevet på dem, har færdiggjort deres uddannelser (supplerende selvevalueringsrapport inkl. bilag, s. 9).

RUC udbyder derudover seks masteruddannelser og en diplomuddannelse.

### **Monitorerings- og afrapporteringssystem**

RUC's kvalitetssikringssystem består som nævnt af et monitoreringssystem med nøgletal og et afrapporteringssystem med årlige studielederrapporter, uddannelsesrapporter på institutniveau og en samlet RUC-uddannelsesrapport. Dertil kommer interne uddannelsesevalueringer af uddannelserne

med eksterne eksperter, som gennemføres hvert sjette år. Disse hovedelementer i kvalitetssikringssystemet uddybes i det følgende. Herefter beskrives RUC's nye tiltag med hensyn til analyser og opfølgning på kvalitetsudfordringer.

Monitoreringssystemet indeholder bl.a. nøgletal for frafald og dimittendledighed samt VIP/DVIP- og STÅ/VIP-ratioer. Universitetsledelsen modtager årligt en monitoreringsoversigt med nøgletallene, som er opgjort for de enkelte uddannelser for de seneste tre år. Det fremgår af oversigten med rødt eller gult, hvis nøgletallene ikke overholder RUC's standarder og grænseværdier. Røde nøgletal betyder, at forklaring og tiltag skal beskrives i afrapporteringssystemet, mens gule nøgletal skal sikre, at universitetsledelsen på et tidligt tidspunkt er opmærksom på nøgletallet. Derudover kan universitetsledelsen udtage en uddannelse til skærpet monitorering, hvis det samme nøgletal for uddannelsen er rødt tre år i træk. Ved skærpet monitorering overvejer universitetsledelsen, om der er behov for grundlæggende ændringer eller en eventuel lukning af uddannelsen (audit trail 1, s. 33; supplerende dokumentation, s. 143).

I studielederrapporterne skal der bl.a. redegøres for de nøgletal, der er markeret med rødt i monitoreringsoversigten. Studielederrapporterne er hidtil blevet udarbejdet for hver enkelt bacheloruddannelse, for hver fagintegreret kandidatuddannelse og for hver kombinationskandidatuddannelse, hvor faget er fag 1. Rapporterne drøftes med instituttets prodekan, og studienævnet drøfter og godkender handleplanen. Dekanen, som har ansvaret for instituttets uddannelser, skal herefter godkende den samlede studielederrapport, inklusive handleplanen. Hvert sjette år erstattes den årlige studielederrapport af en intern uddannelsesevaluering med eksterne eksperter, som studielederen er ansvarlig for at gennemføre. De interne uddannelsesevalueringer indeholder også en handleplan, som skal godkendes i studienævnet.

I institutternes uddannelsesrapporter gør prodekanerne status over kvalitetssikringsarbejdet på hvert institut og udarbejder en samlet handleplan for instituttet. Uddannelsesrapporterne indeholder nøgletal og redegørelser for de uddannelser, der er røde i monitoreringsoversigten. Uddannelsesrapporterne forelægges instituttets studienævn og dekanen til godkendelse. Herefter forelægges uddannelsesrapporten for rektor og universitetsledelsen.

RUC-uddannelsesrapporten udarbejdes årligt på baggrund af institutternes uddannelsesrapporter. Rapporten behandles af universitetsledelsen, som beslutter de strategiske indsatser for det kommende studieår.

### Analyser og opfølgning på kvalitetsudfordringer

Akkrediteringspanelet vurderede i 2019, at RUC ikke i tilstrækkelig grad analyserede og fulgte op på de kvalitetsudfordringer, som blev identificeret gennem kvalitetssikringssystemet, og at der ikke blev fulgt op på udfordringerne fra år til år. Panelet har i forbindelse med genakkrediteringen derfor interesseret sig for RUC's tiltag for at styrke analyser og opfølgning på kvalitetsudfordringer. De væsentligste nye tiltag består i:

- Nye skabeloner for studielederrapporter og handleplaner, der skal sikre systematisk opfølgning på kvalitetsudfordringer på uddannelsesniveau
- Aftaledokumenter mellem rektor og institutledelserne, der skal sikre opfølgningen på kvalitetsudfordringer på institutniveau
- Nye analyser, der skal understøtte arbejdet med studieleder- og uddannelsesrapporterne.

Disse tiltag udfoldes i det følgende og eksemplificeres herefter med RUC's analyser og opfølgning på frafald.

### Nye skabeloner for studielederrapporter og handleplaner

For at styrke opfølgningen på handleplanerne har RUC ændret skabelonerne for studielederrapporterne og handleplanerne, så det tydeligt fremgår, hvilke udfordringer der som minimum skal beskrives indsatser for i handleplanerne. RUC har desuden indført et skema med opfølgning på sidste års handleplan i skabelonen for studielederrapporten.

Skabelonen for studielederrapporten præudfyldes af US og sendes til studielederen, så det fremgår, hvilke nøgletal studielederen som minimum skal gøre rede for og beskrive opfølgning på baggrund af. Det er også specificeret i skabelonen, at der for hvert udvalgt uddannelsesnøgletal skal være én eller flere handlinger i handleplanen, som adresserer problematikken (supplerende selvevalueringsrapport inkl. bilag, s. 12).

Handleplanen skal for hver problemstilling beskrive formål, succeskriterier, indsatser, mål, tidsplan og ansvarsfordeling. Handleplanen kan indeholde indsatser, som dækker en flerårig periode, og den skal udarbejdes i dialog med prodekanen for bl.a. at afklare, hvilke handlinger der skal beskrives på hhv. uddannelses- og institutniveau (audit trail 1, s. 561).

Skemaet med opfølgning på sidste års handleplan indeholder handleplanen fra sidste års studielederrapport, som indsættes af medarbejdere fra US. Studielederen skal for hver af indsatserne i skemaet beskrive, om indsatserne er gennemført, delvist gennemført eller ikke gennemført, og om de har haft den forventede effekt. Studielederen skal desuden forklare, hvis indsatserne er delvist gennemført eller ikke gennemført (audit trail 1, s. 557).

Medarbejdere fra US har for at understøtte processen holdt oplæg for studienævnene og studielederne på de fire institutter og givet sparring på deres arbejde med studiele-



derrapporterne og handleplanerne. Prodekanerne har på deres faste møder med studielederne desuden styrket opmærksomheden på opfølgning på kvalitetsproblemer og indsatser (supplerende selvevalueringsrapport inkl. bilag, s. 13).

Under besøget fremhævede repræsentanter fra universitetsledelsen og ULF, at systematikken i kvalitetssikringsarbejdet er blevet forbedret, og at der nu arbejdes mere med analyser og opfølgning på kvalitetsudfordringer i afrapporteringssystemet. De fremhævede især de nye skabeloner og de processer, som understøtter studieledernes arbejde med studielederrapporterne og handleplanerne. Studielederne og prodekanerne fortalte også, at dialogen mellem dem om handleplanerne er blevet bedre, og at de løbende forholder sig til status på handleplanerne. Studielederne forklarede også, at de får handleplanerne retur fra prodekanerne, hvis de er uambitiøse eller urealistiske. De fortalte desuden, at studielederne mødes i studielederforum, hvor de drøfter kvalitetssikrings spørgsmål på tværs af uddannelser og institutter. Rektor deltager også i studielederforums møder og får derigennem viden om studieledernes udfordringer i forbindelse med kvalitetssikringsarbejdet.

Akkrediteringspanelet spurgte ind til, hvordan de nye skabeloner og processer påvirker kulturen på RUC. Repræsentanter fra ULF fortalte, at de oplever, at de nye skabeloner og arbejdet med handleplanerne understøtter en i forvejen stærk dialogisk kultur på RUC, hvor der løbende tales om uddannelseskvalitet blandt studielederne og underviserne. Dette blev også bekræftet på møderne med underviserne, hvor de fortalte, at studielederne sætter punkter fra studielederrapporterne på dagsordenen til møder blandt underviserne med henblik på at få deres synspunkter og input i relation til handleplanerne.

Akkrediteringspanelet vurderer, at RUC siden 2019 har arbejdet med at sikre en systematisk opfølgning på handleplanerne

gennem udviklingen af nye skabeloner for studielederrapporter og handleplaner. Desuden sikrer skemaet med opfølgning på sidste års handleplan, at arbejdet med handleplanerne følges op fra år til år. Panelet bemærker også den vigtige rolle, som medarbejdere fra US har med hensyn til oplæg og sparring på studielederrapporter og handleplaner.

### **Aftaledokument mellem rektor og institutledelserne**

RUC har som noget nyt også indført et aftaledokument mellem rektor og hver institutledelse med henblik på at styrke opfølgningen på de fire institutter. Aftaledokumentet indgås årligt for hvert af de fire institutter på baggrund af rektors årlige møder med de respektive dekaner og prodekaner om institutternes uddannelsesrapporter. Aftaledokumentet beskriver de primære kvalitetsudfordringer på instituttet, og hvis det på baggrund af møderne vurderes, at der er behov for at konkretisere uddannelsesrapporternes handleplaner, skal dette fremgå af aftaledokumentet. Dokumentet indeholder desuden en opfølgning på de aftaler, som blev indgået sidste år (supplerende selvevalueringsrapport inkl. bilag, s. 13 og 48-49).

Akkrediteringspanelet spurgte under besøget ind til formålet med aftaledokumentet, og rektor forklarede, at det er en yderligere formalisering og understøttelse af møderne med institutledelserne.

Det er akkrediteringspanelets vurdering, at aftaledokumentet understreger den tydeliggørelse af roller og ansvar, som RUC har skabt med de mange nye tiltag siden den oprindelige akkreditering.

### **Nye analyser**

RUC er siden 2019 begyndt at gennemføre flere centrale analyser, der skal indgå som grundlag for at iværksætte tiltag i studielederrapporternes og uddannelsesrapporternes handleplaner. Analyserne omfatter optagelsesanalyser, frafaldsanalyser, exit-sur-



veys, studiemiljøvurderinger og dimittendundersøgelser. Disse analyser beskrives i det følgende.

Optagelsesanalyser udarbejdes hvert år og indeholder bl.a. oplysninger om de optagnes køn, alder og region samt fordelinger med hensyn til, hvilken kvote de optagne er kommet ind på, deres karaktergennemsnit samt adgangsgrundlag. Optagelsesanalysen bruges bl.a. til at tilrettelægge studiestart, undervisning og fremtidig rekruttering.

Frafaldsanalyser gennemføres hvert andet år og består af en registerbaseret analyse på institutionsniveau. Den seneste frafaldsanalyse blev gennemført i februar 2021 og viser frafaldet på hvert af de fire institutter på hhv. bachelor- og kandidatdelen samt på de enkelte bacheloruddannelser og de enkelte kandidatfag. Analysen viser, hvornår de studerende falder fra i løbet af deres uddannelsesforløb, og hvem der falder fra, fordelt på bl.a. køn, karakterer fra gymnasiet, socioøkonomisk baggrund, og første- og andenprioritetsansøgere.

Exit-surveys gennemføres årligt blandt udmeldte studerende på de enkelte uddannelser. I exit-surveyene bliver de studerende spurgt om de væsentligste årsager til, at de ønsker at melde sig ud af RUC. De bliver desuden bedt om at vurdere undervisnings- og arbejdsformerne samt introforløbet på uddannelsen. Exit-surveys gennemføres for de enkelte uddannelser, og besvarelsenerne samles i en samlet exit-survey for hele universitetet.

Studiemiljøvurderinger udarbejdes fremover hvert andet år frem for hvert tredje år. Studiemiljøvurderingerne indeholder oplysninger om studiemiljøet på RUC og på de enkelte institutter og uddannelser.

Dimittendundersøgelser gennemføres hvert andet år og består af en registerbaseret dimittendanalyse og en spørgeskemaundersøgelse blandt RUC's dimittender. Den seneste dimittendanalyse er gennemført i april 2021 og viser dimittendledigheden og

dimittendernes overgang til arbejdsmarkedet for de enkelte kandidatfag.

US har ansvaret for at udarbejde analyserne og for at sende dem til de fora, der behandler dem. I den forbindelse tydeliggør US formålet med analyserne og udarbejder indstillinger, som kræver opfølgning (supplerende selvevalueringsrapport inkl. bilag, s. 15).

Analysene behandles i ULF og i studienævnene på de fire institutter. De sendes desuden til studielederne og institutledelserne, som anvender dem i arbejdet med studieleder- og uddannelsesrapporterne. Desuden sendes de til de tværgående bånd, hvor det er relevant (supplerende selvevalueringsrapport inkl. bilag, s. 15-16). En gang om året orienteres bestyrelsen desuden om udviklingen i RUC's strategiske nøgletal (supplerende dokumentation, s. 99).

Akkrediteringspanelet vurderer, at RUC siden 2019 har gennemført flere nye analyser, som dækker relevante kvalitetsaspekter. Analyserne viderefremmes til relevante aktører på RUC, med henblik på at de kan anvendes i det løbende kvalitetssikringsarbejde.

Akkrediteringspanelet har i forbindelse med genakkrediteringen interesseret sig for, hvordan RUC har brugt de nye analyser og skabeloner til at følge op på kvalitetsudfordringer. I det følgende eksemplificeres dette med afsæt i RUC's arbejde med at nedbringe frafaldet. Eksempler på, hvordan RUC arbejder med at følge op på udfordringer med forskningsbaseret og dimittendledighed er behandlet i rapportens øvrige kapitler.

#### **Analysen af og opfølgning på frafald**

Ifølge RUC's frafaldsanalyse fra 2021 falder 30 % af de studerende på bacheloruddannelserne fra inden for normeret tid plus et år. På kandidatuddannelserne ligger frafaldet på 17 %. Frafaldet på bachelor- og



kandidatuddannelserne har ligget på et nogenlunde uændret niveau de seneste år. Halvdelen af frafaldet på bachelor- og kandidatuddannelserne sker inden for det første år (audit trail 1, s. 46-47).

Det samlede førsteårsfrafald på RUC's bacheloruddannelser var på 14,4 % i 2020. Til sammenligning var førsteårsfrafaldet på de øvrige universiteters bacheloruddannelser på 15,2 %. På kandidatuddannelserne var førsteårsfrafaldet på 11 %, mens det var på 5,1 % på de øvrige universiteter det pågældende år (supplerende dokumentation, s. 110-111).

Frafaldsårsagerne belyses i de samlede exit-surveys fra 2019 og 2020. Undersøgelserne er baseret på hhv. 342 og 367 besvarelser og viser de væsentligste årsager til, at de studerende ønsker at melde sig ud af RUC. De studerende har mulighed for at angive i alt tre årsager til deres udmeldelse. De fem væsentligst årsager, som angives i 2020-undersøgelsen er:

1. Jeg oplever ikke at det faglige indhold er, som jeg ønskede/forventede (39 %).
2. Personlige forhold (37 %).
3. Projektarbejdsformen (25 %).
4. Jeg har ikke kendskab til mine jobmuligheder (24 %).
5. At mine valg af fag først sker senere i uddannelsesforløbet (23 %).

(Supplerende dokumentation, s. 112).

RUC har fastsat en standard med grænseværdier for førsteårsfrafaldet, som anvendes i monitoreringssystemet, hvor en uddannelse får en rød markering og skal beskrive opfølgende tiltag i studielederrapporten:

- Hvis landsgennemsnittet for frafald på hovedområdet er mindre eller lig med 6 % og uddannelsens førsteårsfrafald ligger over landsgennemsnittet + 2 procentpoint eller
- Hvis landsgennemsnittet for frafald på hovedområdet er over 6 % og uddannelsens førsteårsfrafald ligger over

landsgennemsnittet på hovedområdet + 33 %.

(Audit trail 1, s. 35-36).

Monitoreringsoversigten fra 2022 viser, at 3 bacheloruddannelser, 11 fagintegrerede kandidatuddannelser og 16 kandidatfag har fået en rød markering i et eller flere år, fordi de overskrider RUC's grænseværdier for førsteårsfrafald (audit trail 1, s. 22-26 og 318).

Akkrediteringspanelet vurderer, at RUC indsamler viden om frafald og frafaldsårsager på de enkelte uddannelser og samlet for RUC. Dette giver universitetsledelsen mulighed for at følge frafaldet på de enkelte uddannelser og se på, om der er mønstre i frafaldsårsagerne, som skal adresseres gennem tværgående indsatser.

Akkrediteringspanelet har i forbindelse med genakkrediteringen udvalgt fire uddannelser med stort førsteårsfrafald med henblik på at belyse, hvordan de har arbejdet med at nedbringe frafaldet. Panelet har i den forbindelse set på, hvordan frafaldet er blevet analyseret og fulgt op på i afrapporteringssystemet i de seneste to år. De fire uddannelsers arbejde med frafald beskrives i det følgende.

### **Global Studies**

Kombinationskandidatuddannelsen med Global Studies havde et førsteårsfrafald på mellem 11,4 og 14,8 % i perioden 2019-21. Global Studies er et stort kombinationsfag, som havde en bestand på 175 studerende i 2021 (audit trail 1, s. 24).

Ifølge studielederrapporterne fra de to seneste år viser frafaldsdata, at en stor del af de studerende, som falder fra, har gennemført få eller ingen studieaktiviteter på uddannelsen (audit trail 1, s. 1451 og 1506).

En exit-survey baseret på 28 studerende fra uddannelsen viser, at de væsentligste årsager til, at de har meldt sig ud, har været, at uddannelsen ikke har været noget

for dem, at det faglige indhold ikke har været som forventet, og beliggenheden/transporten til RUC (audit trail 1, s. 1466).

Af studielederrapporten fra 2020 fremgår det, at der skal være fokus på at gøre det klart for kommende studerende, hvad uddannelsen handler om, og hvad der kræves af dem (audit trail 1, s. 1482). I handleplanen er det beskrevet, at der skal udsendes præstudiestartsbreve til de kommende studerende for at få flere studerende til at deltage i studiestartsaktiviteter og for at forventningsafstemme med de kommende studerende. Studielederen og studienævnet skal desuden gennemføre en systematisk evaluering af første semester på uddannelsen for at få en bedre forståelse af, hvorfor de studerende falder fra (audit trail 1, s. 1497).

Det fremgår af studielederrapporten fra 2021, at der er udsendt præstudiestartsbreve og videoer til alle kommende studerende, og at der er en oplevelse af, at de studerende er bedre forberedt inden studiestart. Der er også gennemført en systematisk evaluering af Global Studies' studerendes første semester, som anvendes af studienævnet i arbejdet med at forbedre studiemiljøet på uddannelsen. Det fremgår, at det er studienævnets mål at sætte gang i flere studiemiljøfremmende initiativer og forbedre kommunikationen til de studerende om faglige og sociale events. Dette arbejde skal bl.a. understøttes af instituttets studiemiljøtutorer (audit trail 1, s. 1514-1515).

### **Plan, by og proces**

Kombinationskandidatuddannelsen med plan, by og proces havde et førsteårsfrafald på 6,4-14,3 % i 2019-21. Plan, by og proces er et større kombinationsfag, som havde en bestand på 85 studerende i 2021 (audit trail 1, s. 25).

I studielederrapporterne fra 2020 og 2021 nævnes det, at der er tale om små populationer, hvorfor det kan være vanskeligt at sige noget om årsagerne til frafaldet. Fx

dækker frafaldet i 2019 og 2020 over hhv. tre og fem personer. I studielederrapporten fra 2020 nævnes det dog, at studielederen har kendskab til, at de studerende i en projektgruppe er faldet fra, og der refereres til en exit-survey, som viser, at en del af frafaldet motiveres med, at de studerende er trætte af projektarbejdsformen (audit trail 1, s. 840-842 og 870).

Under besøget fortalte de studerende, at de bl.a. har valgt at gå på RUC på grund af projektarbejdet, og at de er glade for denne arbejdsform, men at det også kan være udfordrende at samarbejde i grupper. De fortalte, at de på bacheloruddannelserne bliver introduceret til projektarbejdsformen, herunder gruppedynamik og konflikthåndtering. På kandidatuddannelserne har de studerende ikke oplevet den samme introduktion, og de fortalte, at projektarbejdsformen især kan være en udfordring for studerende, der har en bacheloruddannelse fra et andet universitet og derfor ikke har forudgående erfaring med arbejdsformen.

I handleplanen til studielederrapporten fra 2021 er det beskrevet, at alle studerende skal introduceres til projektarbejde og gruppedynamik i forbindelse med semesteropstart. Studielederen skal i samarbejde med lærergruppen og relevante tutorer igangsætte en mentorordning, som skal sikre erfaringsudveksling mellem studerende, som har taget deres bachelor på RUC, og studerende, som har taget deres bachelor på andre uddannelsesinstitutioner. Studielederen skal desuden uddele en bog om projektarbejde til de studerende (audit trail 1, s. 881-882).

### **Dansk**

Kombinationskandidatuddannelsen med dansk havde et førsteårsfrafald på 14,6 % i 2019 og 15 % i 2020. Frafaldet er imidlertid faldet til 2,6 % i 2021. Dansk er et større kombinationsfag, som havde en bestand på 81 studerende i 2021 (audit trail 1, s. 24).



I studielederrapporten fra 2020 er der gennemført en frafaldsanalyse, som viser, at frafaldet dækker over personer, som enten ikke har deltaget i studieaktiviteter på dansk eller tidsmæssigt er faldet fra mens de var aktive på det andet fag (fag 2). Det fremgår, at danskfaget ikke kan foretage sig noget i forhold til den del af frafaldet, som sker, mens de studerende er aktive på deres andet fag (audit trail 1, s. 1228).

IKH's uddannelsesrapport fra 2020 beskriver også, at en stor del af frafaldet på instituttets uddannelser enten skyldes, at de studerende aldrig møder op til undervisningen, eller at de tidsmæssigt falder fra på deres andet fag. Af handleplanen fremgår det, at prodekanen og institutsekretariatet skal analysere frafaldet på kombinationskandidatuddannelserne yderligere (audit trail 1, s. 1096 og 1113).

Opfølgningen på sidste års handleplan i IKH's uddannelsesrapport fra 2021 viser, at analysen af frafaldet er gennemført i 2020, og at den er blevet præsenteret og drøftet på instituttets uddannelsesudvalgsmøde. Analysen viser, at en stor del af frafaldet sker på fag 2. Det fremgår videre, at denne problemstilling vil forsvinde med udfasningen af kombinationskandidatuddannelserne (audit trail 1, s. 1139 og 1154).

Under besøget fortalte undervisere fra uddannelsen, at de havde været med til at drøfte undersøgelsen, men at der ikke var grundlag for at iværksætte tiltag, fordi frafaldet sker på det andet fag, som kan ligge under et andet studienævn. Prodekanen fortalte, at det generelt er vanskeligt at se et mønster i frafaldet og derfor ofte vanskeligt at gøre noget ved.

### **Miljøbiologi**

Kombinationskandidatuddannelsen med miljøbiologi har et førsteårsrafald, som er faldet fra 28,6 % i 2019 til 10 % i 2021. Miljøbiologi er en lille uddannelse, som havde en bestand på 19 studerende i 2021 (audit trail 1, s. 24).

Ifølge studielederrapporten dækker frafaldet på 28,6 % i 2019 over to personer, hvoraf den ene aldrig har været studieaktiv på uddannelsen, og der er derfor ikke planlagt tiltag for at nedbringe frafaldet (audit trail 1, s. 535).

I handleplanen til INM's uddannelsesrapport fra 2020 beskrives det, at der skal indføres en studiestartsprøve på alle RUC's kandidatuddannelser for at sortere studerende, der ikke er studieaktive, fra. Det fremgår af opfølgningen på handleplanen det efterfølgende år, at det ikke er oplagt, i hvilket uddannelseselement på kombinationskandidatuddannelserne der skal indføres studiestartsprøver. Indsatsen overføres i stedet til den nye handleplan, hvor det fremgår, at prodekanen i samarbejde med studielederne og sekretariatet skal identificere et centralt uddannelseselement på instituttets fem nye kandidatuddannelser, hvor der skal indføres en studiestartsprøve (audit trail 1, s. 456, 486 og 493).

### **Akkrediteringspanelets diskussion og vurdering**

Akkrediteringspanelet vurderer, at RUC siden 2019 har gennemført analyser af frafaldet, som anvendes i det løbende kvalitets sikringsarbejde. Analyserne omfatter dels en registerbaseret analyse af frafaldet, dels en exit-survey om frafaldsårsager. Panelet har set eksempler på, at analyserne anvendes i studielederrapporterne, samt en række eksempler på, at udfordringer med frafald drøftes med underviserne og de studerende og følges op i handleplanerne. Panelet vurderer, at der på tværs af RUC arbejdes med en bred vifte af indsatser i forhold til frafald på uddannelses- og institutniveau. Indsatserne omfatter bl.a. introduktion til kommende studerende, mentorordning for eksterne studerende, førsteårsindsatser og trivselsindsatser. Desuden indføres en studiestartsprøve på kandidatuddannelserne for at sortere studerende, der ikke er studieaktive, fra.

Akkrediteringspanelet fik gennem sine møder med studielederne, underviserne og de

studerende fra de fire uddannelser også bekræftet, at de har kendskab til og er engagerede i en række af de nye indsatser, som er beskrevet i studielederrapporternes handleplaner. Panelet vurderer på den baggrund, at de nye studielederrapporter og handleplaner understøtter en i forvejen stærk kvalitetskultur, hvor kvalitetsudfordringer og -muligheder løbende drøftes.

Akkrediteringspanelet noterer sig dog, at der i studieleder- og uddannelsesrapporterne gøres rede for, at frafaldet i flere tilfælde tidsmæssigt finder sted på fag 2, og at fag 1 derfor har vanskeligt ved at gøre noget ved dette frafald. Panelet bemærker hertil kritisk, at det ikke kan udelukkes, at frafaldet på fag 2 har noget med tilrettelæggelsen af fag 1 eller den samlede fagkombination at gøre, og at årsagerne til frafaldet derfor bør undersøges i alle tilfælde. Panelet konstaterer samtidig, at denne problemstilling forsvinder med udfasningen af kombinationskandidatuddannelserne, idet ansvaret for det løbende kvalitetssikringsarbejde af de nye kandidatuddannelser fremover placeres hos én studieleder og ét studienævn.

### **Universitetsledelsens opfølgning på frafald**

Akkrediteringspanelet har også set på, hvordan universitetsledelsen og ULF har drøftet frafaldsanalysen, og hvordan de er involveret i opfølgningen på frafald. Panelet har i den forbindelse set på, hvordan RUC's indsatser over for frafald er beskrevet i RUC's uddannelsesrapport, og hvordan aftaledokumentet mellem rektor og universitetsledelsen anvendes til at følge op på indsatser over for frafald.

RUC's centrale frafaldsanalyse er blevet præsenteret på et møde med prodekanerne i november 2020, og analysens hovedkonklusioner indgår i RUC's uddannelsesrapport, som blev behandlet på et møde i ULF i september 2021 og på et møde i universitetsledelsen i december 2021. Derudover er den samlede exit-survey blevet

præsenteret for RUC's bestyrelse i december 2021 i forbindelse med den årlige orientering af bestyrelsen om udviklingen i RUC's centrale nøgletal og analyser (audit trail 1, s. 244, 299 og 324; supplerende dokumentation, s. 110-116).

Under besøget fortalte repræsentanter for universitetsledelsen, at der ikke er noget klart mønster i frafaldet, idet frafaldsårsagerne er meget individuelle. Akkrediteringspanelet spurgte i den forbindelse, om RUC har undersøgt, om der er en forbindelse mellem projektarbejdet og frafaldet. Universitetsledelsen fortalte, at der er studerende, som har tilkendegivet, at de oplever projektræthed, og det er derfor blevet muligt at have et projektfrit semester. I forbindelse med kandidatreformen har RUC også arbejdet med at skabe større variation i projektarbejdet, bl.a. ved at indføre projekter med forskellig ECTS-belastning.

RUC's uddannelsesrapport fra 2021 indeholder hovedresultaterne fra frafaldsanalysen og beskriver de tværgående tiltag, som RUC har sat i gang i forhold til frafald. Det fremgår bl.a., at institutterne og US har arbejdet med at skabe en tværgående organisatorisk ramme for dialog og samarbejde om de studerendes studiestart på både bachelor- og kandidatuddannelserne. Der er bl.a. udarbejdet en fælles studiestartsportal til nye studerende, som hedder "How to RUC". Studiestartsportalen indeholder en række små videoer, der introducerer de studerende til centrale elementer af studielivet på 1. semester. Desuden nævnes det, at de studiestartsprøver, der indføres på kandidatuddannelserne, forventes at give mere retvisende tal for førsteårsfrafaldet (audit trail 1, s. 231-232).

Studentertivsel er et indsatsområde i RUC-uddannelsesrapporten fra 2021, som bl.a. har til formål at modvirke frafald på uddannelserne. I 2021 blev der udarbejdet en studiemiljøstrategi for RUC, og samtidig blev der nedsat et studiemiljøbånd, der skal sikre implementering af strategien og vinding på tværs af universitetet. På in-



stitutterne arbejdes der med en række konkrete indsatser i form af faglige og sociale aktiviteter, udvikling af digitale studievejledningstilbud, mentorordning for nye eksterne kandidatstuderende via studiemiljøtutorer og opnormering af undervisertilstedeværelse med DVIP'er (audit trail 1, s. 232).

Handleplanerne i kvalitetssikringssystemet er et andet indsatsområde i RUC-uddannelsesrapporten fra 2021. Dette indsatsområde følger op på arbejdet med skabeloner og kompetenceudvikling blandt studielederne. US skal i 2022 udarbejde et katalog med eksempler på mulige indsatser, som udsendes sammen med skabelonerne for studielederrapporterne. Der skal også indføres en sparringsperiode på rapporterne, før de sendes til godkendelse i institutledelsen (audit trail 1, s. 241).

Akkrediteringspanelet har også set referater fra møder i universitetsledelsen, hvor instituttets uddannelsesrapporter er blevet drøftet, samt aftaledokumenterne, som er udarbejdet på baggrund af møderne. Aftaledokumenterne indeholder flere eksempler på, at der skal følges op på frafald på instituttets uddannelser. I aftaledokumentet for IMT fra 2021 står der fx, at flere af instituttets uddannelser ikke overholder standarden for frafald. Det fremgår derfor, at instituttet skal sikre, at det tydeligt fremgår af handleplanen for uddannelsesrapporten, at der er tiltag i forhold til frafald (audit trail 1, s. 321 og 687).

Akkrediteringspanelet vurderer, at RUC's ledelse gennem monitoreringssystemet, frafaldsanalyserne og den årlige RUC-uddannelsesrapport forholder sig systematisk til frafaldet på de enkelte uddannelser og på RUC som helhed. Universitetsledelsen forholder sig desuden til de tiltag, som iværksættes på baggrund af analyserne i den årlige RUC-uddannelsesrapport. Panelet vurderer desuden, at aftaledokumenterne anvendes til at sikre, at institutterne følger op på uddannelser med stort frafald.

## Samlet vurdering af kriterium II

Akkrediteringspanelet vurderer, at kriterium II er tilfredsstillende opfyldt.

Akkrediteringspanelet vurderer, at RUC siden 2019 har gennemført analyser, som dækker relevante kvalitetsaspekter og anvendes i det løbende kvalitetssikringsarbejde. Panelet vurderer, at analyserne drøftes bredt på RUC og anvendes i bl.a. studielederrapporter og instituttets uddannelsesrapporter samt af universitetets ledelse.

Akkrediteringspanelet vurderer også, at RUC siden 2019 har arbejdet med at sikre en systematisk opfølgning gennem udviklingen af nye skabeloner for studielederrapporter og handleplaner. Panelet har set en række eksempler på, at bl.a. udfordringer med frafald følges op i handleplanerne til studieleder- og uddannelsesrapporterne. Panelet vurderer ligeledes, at RUC analyserer og følger op på udfordringer med forskningsbaseret og høj dimittendledighed gennem monitorerings- og afrapporteringssystemet. Dette beskrives og vurderes i rapportens øvrige kapitler.

Akkrediteringspanelet vurderer, at universitetsledelsen på flere punkter har styrket sine muligheder for at få information om og sikre opfølgning på kvalitetssikringsarbejdet. Dette sker i kraft af de nye analyser, men også i kraft af de organisatoriske ændringer, hvor især oprettelsen af ULF spiller en vigtig rolle med hensyn til videndeling og implementering af strategiske indsatser på tværs af de fire institutter. Panelet vurderer desuden, at aftaledokumenterne mellem rektor og institutledelserne er med til at sikre en systematisk opfølgning på uddannelsesrapporternes handleplaner.

Akkrediteringspanelet vurderer, at afrapporteringssystemet er understøttet af dialog på alle niveauer mellem undervisere, studieledere, prodekaner, dekaner, rektor og administrative medarbejdere. Det er panelets oplevelse, at der siden den oprindelige

akkreditering er kommet en mere systematisk og transparent kvalitetskultur på RUC.



## Kriterium III: Uddannelsernes videngrundlag

Akkrediteringspanelet vurderer, at kriterium III er tilfredsstillende opfyldt.

### Kritikpunkter i den oprindelige akkrediteringsrapport

Akkrediteringspanelet vurderede i 2019, at flere uddannelser havde haft udfordringer med forskningsdækningen gennem flere år, uden at disse uddannelser blev tydeligt prioriteret i allokeringssprocesserne, der skulle sikre, at uddannelserne var bemandede med aktive forskere. Panelet vurderede desuden, at flere uddannelser havde høje STÅ/VIP-ratioer, som indikerede, at der var udfordringer med de studerendes mulighed for kontakt til et aktivt forskningsmiljø, uden at dette gav anledning til overvejelser eller konkrete tiltag i studielederrapporterne eller institutternes uddannelsesrapporter (den oprindelige akkrediteringsrapport, s. 7).

### Tiltag for at sikre forskningsbaseringen

RUC har siden den oprindelige akkreditering revideret sin allokeringssprocedure, så den indeholder en tydeligere kobling til monitoreringssystemet, hvorigennem uddannelser, der har udfordringer med forskningsbaseringen identificeres. RUC har desuden indført en standard for STÅ/VIP-ratioer, som anvendes i allokeringssprocessen og i monitoreringssystemet. Disse tiltag beskrives i det følgende.

#### Standarder for forskningsbaseringen

RUC har i flere år anvendt en standard for VIP/DVIP-ratioen, som er en indikator for uddannelsernes forskningsdækning. Ratioen indikerer, hvor mange VIP'er (fastansat videnskabeligt personale) der anvendes i forhold til DVIP'er (deltidsansat videnskabeligt personale) målt i underviserårsværk. Jo højere ratioen er, jo flere VIP-timer anvendes i forhold til DVIP-timer. Ifølge RUC's standard for VIP/DVIP-ratioen får en uddannelse en rød markering i monitoreringsoversigten, hvis ratioen ligger mere

end 33 % under landsgennemsnittet for hovedområdet, og der skal herefter beskrives opfølgende tiltag i uddannelsesrapporten (audit trail 1, s. 38).

I 2021 har universitetsledelsen fastsat en standard for STÅ/VIP-ratioen for de enkelte hovedområder for henholdsvis bachelor-, kandidat- master- og diplomuddannelser. STÅ/VIP-ratioen er en indikator for de studerendes kontakt til forskerne, der viser, hvor mange studenterårsværk (STÅ), der er pr. VIP-årsværk. En uddannelse får en rød markering i monitoreringsoversigten, hvis ratioen ligger over grænseværdien for hovedområdet. For en naturvidenskabelig bacheloruddannelse er grænseværdien fx 30, mens den er fastsat til 50 for en humanistisk bacheloruddannelse (audit trail 1, s. 38). Under besøget fortalte universitetsledelsen, at forskellene i grænseværdierne afspejler uddannelsernes indplacering i uddannelsesstaxameteret, som bestemmer det tilskud, universitetet modtager pr. STÅ.

Afrapporteringssystemet har i flere år indeholdt STÅ/VIP-ratioer for de enkelte uddannelser, men en egentlig standard er først indført i 2021, og STÅ/VIP-ratioerne indgår for første gang i monitoreringsoversigten og anvendes første gang i afrapporteringssystemet fra 2022.

Ud over standarderne for forskningsbasering, der skal sikre de kvantitative aspekter af forskningsbaseringen, arbejder RUC også med nogle kvalitative tilgange til forskningsbasering, som er relateret til universitetets pædagogiske model: problemorienteret projektlæring (PPL).

RUC's tilgange til forskningsbasering er beskrevet i RUC's grundlagsdokument "Forskningsbasering af uddannelser på Roskilde Universitet". Her står der bl.a., at uddannelsernes kursusindhold skal tilrettelægges af aktive forskere, hvilket kommer til udtryk ved, at det er aktive forskere, der



er ansvarlige for kursusbeskrivelsernes indhold. Desuden står der, at uddannelsernes tilrettelæggelse tager udgangspunkt i universitetspædagogisk teori, forskningsresultater og didaktiske principper. Projektarbejdet udgør 50 % af uddannelserne på RUC, og anvendelse af feedback og dialog med de studerende inden for rammerne af projektvejledningen udgør en central del af uddannelserne (supplerende dokumentation, s. 97).

Akkrediteringspanelet konstaterer, at projektarbejdet fylder en stor del af uddannelserne på RUC og var under besøget derfor optaget af, hvordan RUC arbejder med at sikre, at projektarbejdet er forskningsbaseret. Under besøget gav underviserne og de studerende en række eksempler på, hvordan forskningsbaseringen sikres i forbindelse med projektarbejdet. Det sker først og fremmest gennem allokeringen af vejledere med relevante forskningsområder. Underviserne fortalte i den forbindelse, at de fordeler projektemnerne mellem sig på baggrund af lister med de studerendes projektemner, så der er det bedste match i forhold til deres forskningsområder. Det er dog ikke altid, at de studerende kan få tildeelt vejledere med forskningskompetencer inden for de områder, som de skriver projekter inden for, og i nogle tilfælde undervises og vejledes de studerende også af DVIP'er. Underviserne fortalte i den forbindelse, at VIP'er altid deltager i projektdannelsen og er med til at sikre, at projekternes problemformuleringer afspejler relevante forskningsspørgsmål. På flere uddannelser bidrager VIP'erne også til en udvælgelse af projektforslagene for at sikre, at de er forskningsrelevante. Projektarbejdet er desuden tilrettelagt med en midtvejs-evaluering, hvor hver gruppe sammen med deres vejleder mødes med en anden gruppe og deres vejleder for at kommentere hinandens projekter. De studerende fortalte desuden, at de oplever en åbenhed og tilgængelighed blandt forskerne, som betyder, at de kan få sparring på litteratur og problemformuleringer fra andre forskere

med viden inden for feltet, selvom de ikke er deres vejledere.

Universitetsledelsen fortalte yderligere, at RUC i 2018 oprettede et forskningscenter for problemorienteret projektlæring (RUC-PPL), som skal bidrage til national og international forskning i PPL. Forskerne fra RUC-PPL varetager undervisningen i videreuddannelseskurser for underviserne om bl.a. projektvejledning, PPL-kursusdesign og PPL-undervisning, som udbydes af RUC's enhed for akademisk efteruddannelse.

Akkrediteringspanelet vurderer, at RUC arbejder med flere forskellige tilgange til at sikre uddannelsernes forskningsbasering. Tilgangene omfatter således VIP/DVIP- og STÅ/VIP-ratioer og en tilrettelæggelse, der sikrer, at undervisningen og vejledningen varetages af aktive forskere, og at der er gode muligheder for kontakt til forskerne. Dertil kommer en række tiltag, som sikrer forskningsbaseringen af PPL-undervisningen.

#### Revideret allokeringprocedure

RUC's procedure for allokering beskriver den overordnede procedure for allokering af undervisere til uddannelserne og danner grundlag for allokeringprocesserne på de fire institutter. Allokeringproceduren er blevet revideret i 2021 og indeholder nu en beskrivelse af, hvordan der skal følges op på uddannelser, der ikke opfylder RUC's standarder for forskningsbasering.

Allokeringprocessen indledes med, at den samlede allokeringssamme udmeldes til institutterne. Dette sker på baggrund af universitetsledelsens beslutning om, at der skal være balance i allokeringen til bacheloruuddannelserne og kandidatfagene samt prognoser for forventet optag og STÅ på institutterne. Dekanen for det enkelte institut har herefter det overordnede ansvar for at fordele VIP-årsværk mellem instituttets uddannelser. Ansvar er delegeret til prodekanerne, der i praksis fordeler ressourcer



på allokeringmøder med studielederne eller allokeringansvarlige undervisere (supplerende selvevalueringsrapport inkl. bilag, s. 18-19 og 66-67).

Institutsekretariatene udarbejder allokeringssark, som danner grundlag for allokeringmøderne. Allokeringssarkene viser bl.a. timestfordelingen for underviserne på den enkelte uddannelse, fratrukket timer til frikøb og administration mv. VIP-dækningen udregnes løbende i allokeringssarkene i forbindelse med allokeringprocessen og opgøres først endeligt efter et afsluttet semester, da der finder løbende justeringer sted undervejs (supplerende selvevalueringsrapport inkl. bilag, s. 66-67; audit trail 2, s. 32).

Det nye i RUC's reviderede allokeringprocedure er, at hvis en eller flere af instituttets uddannelser er markeret med rødt i monitoreringsoversigten, fordi den ikke overholder standarderne for forskningsbaseret (VIP/DVIP- og STÅ/VIP-ratioer), indskrives dette i allokeringssarkene eller materialet til allokeringmøderne, alt efter de institutspecifikke processer. Det er herefter dekanens ansvar at prioritere disse uddannelser i forbindelse med allokeringen af undervisere (supplerende selvevalueringsrapport inkl. bilag, s. 18-19 og 66-67).

Institutternes uddannelsesrapporter har et fast afsnit, der følger op på hver enkelt uddannelses forskningsbaseret, og rapporternes handleplaner skal indeholde tiltag for uddannelser, der ikke overholder standarderne for forskningsbaseret. Dette er også et obligatorisk punkt på dagsordenen på de årlige møder mellem rektor, dekanerne og prodekanerne, hvor de drøfter uddannelsesrapporterne (supplerende selvevalueringsrapport inkl. bilag, s. 18-19 og 66-67). Under besøget fortalte dekanerne og prodekanerne, at redegørelsen for uddannelsernes forskningsbaseret er blevet flyttet fra studielederrapporterne til institutternes uddannelsesrapporter, fordi det er dekanerne, der har ansvaret for forskningsbaseret.

Akkrediteringspanelet konstaterer, at studielederrapporterne fra 2021 ikke indeholder nøgletal for uddannelsernes forskningsbaseret, og at der nu kun kommenteres med hensyn til uddannelsens forskningsbaseret i institutternes uddannelsesrapporter. Panelet anerkender, at handlepligten i forhold til forskningsbaseret ligger hos dekanerne, og at der foregår et tæt samarbejde mellem prodekaner og studieledere i forbindelse med allokeringprocesserne, hvor de mødes. Panelet bemærker imidlertid, at det ville styrke overblikket og systematikken i allokeringprocesserne yderligere, hvis prodekanerne fortsat kunne læse studieledernes redegørelser for deres behov og udfordringer i forhold til forskningsbaseret i studielederrapporterne.

Akkrediteringspanelet har interesseret sig for, hvordan VIP/DVIP- og STÅ/VIP-ratioerne indgår i allokeringprocesserne. Panelet har derfor set på beskrivelserne af allokeringprocesserne på tre institutter, herunder deres allokeringssark og eksempler på materiale til allokeringmøder. Panelet konstaterer, at det inden for rammerne af den fælles procedure er op til institutterne selv, hvordan allokeringssarkarbejdet organiseres, og at det på alle tre institutter i praksis sker inden for rammerne af den fælles procedure. Allokeringssarkene indeholder i alle tilfælde oplysninger om allokeringen af undervisere til de enkelte fag og uddannelser, herunder deres timestforbrug fordelt på bl.a. kurser og projektvejledning. Panelet noterer sig dog, at VIP/DVIP- og STÅ/VIP-ratioerne optræder lidt forskelligt i institutternes allokeringssark. I IKH's allokeringssark vises ratioerne fra året inden, og det fremgår, om de opfylder standarderne for forskningsbaseret (audit trail 2, s. 31). På IMT har man fundet en løsning, hvor standarderne for forskningsbaseret er skrevet ind i allokeringssarkene, og hvor det løbende vises, om den planlagte allokering overskrider standarderne for forskningsbaseret, så der kan tages højde for det i forbindelse med allokeringen (audit trail 2, s. 133). I INM's allokeringssark vises VIP/DVIP-ratioerne for

de enkelte uddannelser, men det fremgår ikke, om de opfylder standarden for VIP/DVIP-ratioen. Det fremgår dog af beskrivelsen af allokeringprocessen på INM, at i de tilfælde, hvor en uddannelse det foregående år har haft røde nøgletal med hensyn til forskningsbaserings, vil den allokeringensansvarlige blive gjort opmærksom på det forud for allokeringsmødet (audit trail 2, s. 349).

Akkrediteringspanelet vurderer, at der tages højde for standarderne for forskningsbaserings i de tre institutters allokeringprocesser, men bemærker samtidig, at der kan være noget at lære på tværs af institutterne på dette punkt.

Under besøget spurgte akkrediteringspanelet ind til universitetsledelsens overvejelser om at uddelegere allokeringprocesserne til de enkelte institutter i stedet for at operere med en fælles allokeringmodel og et fælles allokeringsskema for hele RUC. Universitetsledelsen fortalte, at den fastsætter principperne for allokeringen, og det er et væsentligt hensyn at involvere studielederne og fagmiljøerne i den konkrete allokering, fordi de har kendskab til både undervisernes forskningsområder og uddannelsernes faglige indhold, som skal matches gennem allokeringen. Underviserne fortalte under besøget, at der holdes mange møder om allokering før og i løbet af hvert semester, men de oplever det som en styrke, fordi det gør processerne meget levende og sikrer, at der ikke er tyndt belagte kurser. De fortalte også, at VIP/DVIP-ratioen er et værktøj, de kan argumentere med over for institutledelsen.

Akkrediteringspanelet vurderer, at RUC har revideret proceduren for allokeringprocesserne, så det tydeligt fremgår, hvordan uddannelser, der ikke overholder RUC's standarder for forskningsbaserings, indgår i institutternes allokeringprocesser. Det er panelets vurdering, at RUC arbejder grundigt og systematisk med at koble forskning og uddannelse, så de gensidigt understøtter og udvikler hinanden. Dette sker primært

gennem RUC's tværfaglige forskningsmiljøer og den pædagogiske tilgang (PPL), som involverer underviserne og de studerende gennem projektarbejdet. Det understøttes yderligere gennem allokeringprocesserne, der også involverer studielederne og de faglige miljøer i at sikre, at undervisningen varetages af aktive forskere inden for relevante forskningsområder. Panelet vurderer, at universitetsledelsen får information om uddannelsernes forskningsbaserings gennem monitorerings- og afrapporteringssystemet og foretager de overordnede prioriteringer, der danner grundlag for allokeringsskemaet til de enkelte institutter.

### Opfølgning på udfordringer med forskningsbaserings

Akkrediteringspanelet har i forbindelse med genakkrediteringen udvalgt fire uddannelser, som ifølge monitoreringsoversigten har udfordringer med forskningsbaserings, for at belyse, hvordan de er blevet prioriteret i allokeringprocesserne, og hvordan der er blevet fulgt op på udfordringerne i afrapporteringssystemet. Dette beskrives i det følgende.

### Den humanistisk-teknologiske bacheloruddannelse

Den humanistisk-teknologiske bacheloruddannelse havde en VIP/DVIP-ratio på mellem 1,4 og 1,8 i perioden 2019-21 og er markeret med rødt i monitoreringsoversigten i alle tre år. Uddannelsen har desuden haft en STÅ/VIP-ratio på over 50 i de seneste tre år (audit trail 1, s. 22).

I studielederrapporten fra 2020 står der, at VIP/DVIP-ratioen ikke lever op til standarden, og at STÅ/VIP-ratioen er for høj. Ifølge rapporten er VIP/DVIP-ratioen påvirket af, at der anvendes et stort antal DVIP'er til at varetage undervisningen i praksisnære workshops inden for bl.a. byplanlægning, design og programmering. Forskningsbaserings sikres i disse tilfælde, ved at workshoppen ledes af erfarne VIP'er. I handleplanen er det beskrevet som et mål, at VIP/DVIP-ratioen skal forbedres med ca.



10 %, og at STÅ/VIP-ratioen skal forbedres med ca. 15 % (audit trail 2, s. 194 og 227-228).

I IMT's uddannelsesrapport fra 2020 har forskningsdækningen på den humanistisk-teknologiske bacheloruddannelse sine egne punkter i handleplanen. Det skal bl.a. sikres, at allokeringen til uddannelsen prioriteres, og at der fortrinsvis rekrutteres til fagområder, som allokere til uddannelsen. Det fremgår desuden, at der skal tilføres ressourcer til uddannelsen med henblik på at styrke de studerendes adgang til forskere, hvilket skal drøftes med universitetsledelsen (audit trail 1, s. 635-636).

Det fremgår af en indstilling fra institutledelsen til universitetsledelsen fra 2021, at IMT gennem de seneste år har tilført forsknings- og undervisningsressourcer til alle de forskningsområder, der allokere til bacheloruddannelsen. I alt er 12 stillinger blevet besat inden for disse områder i perioden 2018-20, og 5-6 nye stillinger er opslået og forventes besat i løbet af 2022. I samme periode har der været en positiv udvikling i optaget på både bacheloruddannelsen og instituttets kandidatfag. Det øgede optag har betydet, at nogle forskergrupper har skullet dække undervisning på flere uddannelser parallelt, hvilket har ført til en prioritering af VIP'er til især kandidatfagene. Ifølge institutledelsen har det derfor været vanskeligt at leve op til principperne i instituttets allokeringspraksis, der beskriver, at allokeringen skal tage udgangspunkt i bacheloruddannelsernes behov. Institutets ledelse skriver imidlertid, at den har grund til at formode, at uddannelsen vil opfylde standarderne for forskningsbaseret fra 2022 på grund af et betydeligt fald i antallet af optagne, som er gået fra 258 optagne i 2020 til 170 optagne i 2021. Som en konsekvens af det faldende optag har institutledelsen besluttet at reducere i aktivitetsudbuddet og nedlægge nogle af de workshops, som afholdes af DVIP'er. Institutledelsen forventer desuden, at den fortsatte rekruttering og prioritering af allokeringen til bacheloruddannelsen vil sikre

forskningsbaseringen, hvis optaget stiger igen (audit trail 2, s. 318-323).

Under besøget fortalte institutledelsen, at en særlig udfordring knytter sig til frikøb af forskere, fordi deres undervisning ofte dækkes af DVIP'er i den periode, hvor de er frikøbt. På grund af dette har frikøb ifølge institutledelsen fungeret som en "DVIP-maskine". Instituttet har derfor iværksat en forsøgsordning, hvor de fremover vil ansætte flere nye VIP'er for eksterne forskningsmidler, og i mindre grad frikøbe eksisterende VIP'er. Institutledelsen har også fremlagt en plan for institutrådet og forskningsudvalget, som bl.a. indebærer, at der skal fastsættes et loft over frikøb af VIP'er, og at der udarbejdes kriterier for hjemtag af eksterne forskningsbevillinger, som sikrer, at de bidrager til udvidelse af VIP-staben, frem for hovedsageligt at understøtte frikøb af VIP'er (audit trail 2, s. 325). Under besøget fortalte institutledelsen også, at der er indført et princip om, at alle VIP'er skal undervise minimum 20 % af tiden.

### **Den humanistiske bacheloruddannelse**

Den humanistiske bacheloruddannelse havde en VIP/DVIP-ratio på 1,8 i 2019, hvor den var markeret med rødt i monitoringsoversigten. I 2021 er den steget til 2,6 og markeret med gult, hvilket betyder, at den ligger over grænseværdien og derfor ikke længere kræver opfølgning, men at der blot skal være ledelsesmæssig opmærksomhed på den. Uddannelsen har desuden haft en STÅ/VIP-ratio på omkring 50 eller derover i de tre seneste år (audit trail 1, s. 22).

Det fremgår af studielederrapporten fra 2020, at den humanistiske bacheloruddannelse hidtil er blevet bemandet gennem en allokeringspraksis, hvor de allokere kandidatfag har allokere undervisere til bacheloruddannelsen, som ikke har rådet over sine egne VIP'er. Studielederen har derfor været i dialog med institutledelsen om at rekruttere VIP'er med en primær un-

derviserforpligtelse på bacheloruddannelsen. Derudover er der indført en forsøgsmodel, hvor VIP'er fra fag, der normalt kun er blevet allokeret til bestemte faglige dimensioner på bacheloruddannelsen, kan allokeres til andre faglige dimensioner, hvor de kan dække projektvejledningen, hvis de er aktive forskere inden for disse dimensioner (audit trail 2, s. 24 og 89).

IKH har indført en ny allokeringssmodel for den humanistiske bacheloruddannelse, som gælder fra vinteren 2019/20. Modellen skal bl.a. sikre en tidligere og mere langsigtet allokering af kursusansvarlige undervisere og vejledere samt en mere ligelig fordeling af VIP'er mellem instituttets bachelor- og kandidatuddannelser (audit trail 2, s. 26).

I studielederrapporten fra 2021 konstateres det i opfølgningen på sidste års handleplan, at forskningsdækningen er blevet markant forbedret, hvilket afspejles i en højere VIP/DVIP-ratio. Forbedringen er bl.a. sket, fordi to VIP'er har fået overført deres undervisningsforpligtelse til uddannelsen, og fordi der er indført helårsallokering i stedet for semesterallokering, hvilket skaber en bedre kontinuitet i undervisergruppen (audit trail 2, s. 118 og 122).

I IKH's uddannelsesrapport fra 2021 konstateres det, at VIP-dækningen på bacheloruddannelsen nærmer sig landsgennemsnittet, hvilket til dels tilskrives det øgede fokus på forskningsbaseringen af bacheloruddannelsen i allokeringssprocessen, herunder at der er udarbejdet måltal for VIP/DVIP-ratioen i instituttets allokeringssark, som sikrer fokus på, at der skal være en ligelig fordeling af VIP'er på tværs af instituttets bachelor- og kandidatuddannelser (audit trail 1, s. 1129).

Akkrediteringspanelet noterer sig, at institutledelsen ikke kommenterer de høje STÅ/VIP-ratioer på den humanistiske bacheloruddannelse i IKH's uddannelsesrapporter fra 2020 og 2021 (audit trail 1, s. 1100-1101 og 1128-1130). Det fremgik

imidlertid af besøget, at studielederen har anvendt STÅ/VIP-ratioen til at identificere et bemandingsproblem på uddannelsen, som skyldes ændringer i optaget, hvilket VIP/DVIP-ratioen ikke tager højde for. Studielederen fortalte, at de faste VIP'er, som nu er blevet tilknyttet uddannelsen, har hjulpet på bemanningen, da det sikrer en basisallokering af VIP'er til uddannelsen. Ydermere fortalte studielederen, at det tydeligere fokus på røde ratioer i kvalitetssikringssystemet betyder, at bacheloruddannelsen i højere grad end tidligere prioriteres i allokeringen. Dette blev også bekræftet af de studerende fra studienævnet, som oplever, at der er kommet en bedre VIP-dækning på uddannelsen i forhold til tidligere og en bedre mulighed for at få tildelt relevante vejledere til projekterne.

### **Psykologi**

Kombinationskandidatuddannelsen med psykologi har en VIP/DVIP-ratio, som er steget fra 1,1 i 2019 til 1,9 i 2021, men som fortsat er rød i monitoreringsoversigten. STÅ/VIP-ratioen er faldet fra 60 til 53,7 i samme periode (audit trail 1, s. 25).

I studielederrapporten fra 2020 er det beskrevet, at uddannelsen arbejder ud fra en strategi om, at VIP'er anvendes til uddannelsesplanlægning og forelæsninger, mens DVIP'er varetager holdundervisning og projektvejledning i tæt samarbejde med VIP'er, som er modulansvarlige (audit trail 2, s. 243). Af handleplanen fremgår det, at der bl.a. skal udvikles en ansættelsesstrategi med fokus på at styrke forskningsdækningen, og der skal så vidt muligt ansættes DVIP'er med forskningserfaring med henblik på at sikre en indirekte forskningsdækning. Det nævnes også, at instituttet har en uddannelsesstrategi for eksterne undervisere, hvoraf det fremgår, at DVIP'er skal indgå i løbende udviklingsaktiviteter i form af mentorsparring, deltagelse i projektvejledningsseminarer samt deltagelse i instituttets forskningsaktiviteter (audit trail 2, s. 262). Opfølgningen på handleplanen året efter viser, at DVIP-strategien er blevet



fulgt. Ansættelsesstrategien er dog kun blevet delvist gennemført, idet der er slået et lektorat op, og en midlertidig undervisningsadjunkts kontrakt er blevet forlænget (audit trail 2, 285).

Institutedelsen beskriver i IMT's uddannelsesrapporter fra 2020 og 2021, at den har valgt at se tiden an i forhold til tilførsel af flere ressourcer, da uddannelsen er dimensioneret, hvilket vil medføre et mindre optag, og behovet for DVIP'er forventes at blive mindre som en konsekvens heraf (audit trail 1, s. 613 og 657-658). Dette fremgår også af institutledelsens indstilling til universitetsledelsen fra 2021, hvor det beskrives, at der er grund til at være tilbageholdende med at tilføre nye VIP'er til psykologi. Det beskrives også, at undervisningsmodellen på psykologi fordrer, at der bruges mange DVIP'er, som kan varetage holdundervisningen og klyngevejledningen på uddannelsen. Institutledelsen skriver, at denne undervisningsmodel sikrer, at de studerende tilbydes mange undervisningstimer, men at den samtidig er meget dyr. Et mindre optag fremover vil derfor også betyde en reduktion i brugen af DVIP-timer på uddannelsen. Institutledelsen skriver desuden, at kombinationsfaget i psykologi nedlægges som led i kandidatreformen og erstattes af en ny kandidatuddannelse i sociopsykologi og læring, som trækker på de underliggende fagmiljøer inden for psykologi, pædagogik og uddannelsesstudier. Derved udvides forskningsmiljøerne, hvilket forventes at få en positiv effekt på forskningsdækningen af den nye kandidatuddannelse (audit trail 2, 323).

Akkrediteringspanelet noterer sig, at de høje STÅ/VIP-ratioer på psykologi ikke kommenteres i studielederrapporten fra 2020 eller i IMT's uddannelsesrapporter fra 2020 og 2021 (audit trail 2, s. 241-244, 612-613 og 657-658).

### **Medicinalbiologi**

Kombinationskandidatuddannelsen med medicinalbiologi har en VIP/DVIP-ratio, der er steget fra 2,9 i 2019 til 5,9 i 2021, hvilket

betyder, at uddannelsen har fået en bedre forskningsdækning, og den er derfor ikke markeret med rødt i 2021. STÅ/VIP-ratioen er i samme periode faldet fra 25,9 til 20,4, hvilket er under grænseværdien på 25 for kandidatuddannelser på det naturvidenskabelige hovedområde (audit trail 1, s. 25 og 38).

Det fremgår af den interne uddannelses-evaluering fra 2020, at VIP/DVIP-ratioen er påvirket af, at speciallæger underviser på dele af uddannelsen for at sikre, at uddannelsen er praksisnær og indeholder relevant specialistviden. Derudover har der været udskiftning i VIP-staben i 2019, som har påvirket VIP/DVIP-ratioen dette år (audit trail 3, s. 22). I handleplanen er det beskrevet, at der fremover skal være fokus på at rekruttere VIP'er, før en stilling bliver ledig, fx fordi en VIP går på pension (audit trail 3, s. 37). Af handleplanen i studieleder-rapporten året efter fremgår det, at rekrutteringsproblemstillingen er overleveret til dekanen, der har ansvaret for rekrutteringen (audit trail 2, s. 371).

Ifølge instituttets professoratplan og et referat fra et møde i institutrådet i 2021 er der opslået to stillinger med mulighed for at ansætte to-tre professorer, der kan dække pensioneringer i faggruppen (audit trail 2, s. 382 og 397).

### **Akkrediteringspanelets diskussion og vurdering**

Akkrediteringspanelet vurderer på baggrund af de fire ovenstående eksempler, at institutledelserne prioriterer uddannelser, der har udfordringer med forskningsbaseringen. Dette sker bl.a. gennem ansættelsesstrategier, rekruttering og tilpasning af allokeringprocesserne, så de i højere grad sikrer en balance i allokeringen til bachelor- og kandidatuddannelserne. Panelet bemærker i den forbindelse positivt, at et øget fokus på VIP/DVIP-ratioen har medført, at VIP-allokeringen til bacheloruddannelserne er blevet øget. Panelet bemærker også positivt, at flere institutter arbejder kreativt med at tilpasse deres procedurer,

så de kan øge uddannelsernes VIP-resourcer. Fx har den humanistiske bacheloruddannelse indført en forsøgsordning, hvor VIP'er kan allokeres, så de kan dække projektvejledningen inden for flere faglige dimensioner på bacheloruddannelsen end hidtil, hvis de er aktive forskere inden for disse dimensioner. Og på IMT har instituttet ændret sine procedurer for frikøb af forskere, så eksterne forskningsmidler i højere grad kan anvendes til at ansætte VIP'er.

Akkrediteringspanelet konstaterer, at der indtil 2021 ikke har været en egentlig standard for STÅ/VIP-ratioer, og panelet vurderer, at der hidtil ikke i alle tilfælde er fulgt op på høje STÅ/VIP-ratioer i institutternes uddannelsesrapporter. Panelet vurderer dog, baseret på institutionens øvrige praksis, at opfølgningen må forventes at blive helt systematisk, efter at RUC i 2021 har fastsat en standard for STÅ/VIP-ratioerne, og at uddannelsernes STÅ/VIP-ratioer indgår i monitoreringsoversigten fra 2022. Det betyder, at institutledelsen fremover altid skal beskrive opfølgning på uddannelser, der overskrider standarden i institutternes uddannelsesrapporter, og at STÅ/VIP-ratioerne sammen med VIP/DVIP-ratioerne vil indgå i universitetsledelsens samlede vurdering af uddannelsernes forskningsbaseringsring.

### **Universitetsledelsens opfølgning på uddannelsernes forskningsbaseringsring**

Akkrediteringspanelet har også set på, hvordan uddannelsernes forskningsbaseringsring behandles på møder i universitetsledelsen og i den årlige RUC-uddannelsesrapport.

I RUC-uddannelsesrapporten fra 2020 er udfordringerne med forskningsbaseringsring på den humanistiske bacheloruddannelse og den humanistisk-teknologiske bacheloruddannelse nævnt. Det fremgår, at der har været arbejdet med at øge forskningsbaseringsring gennem allokeringsprocesserne og i forbindelse med stillingsopslag på institutterne. Det fremgår af handleplanen, at

det skal dokumenteres, hvordan uddannelser med lav VIP/DVIP-ratio prioriteres i allokeringsprocesserne (audit trail 1, s. 209-211). Handlingen er gennemført året efter med implementeringen af den nye procedure for allokeringsprocesserne på RUC, som er beskrevet ovenfor (audit trail 1, s. 229-230 og 238).

I institutternes aftaledokumenter med rektor er der også eksempler på, at forskningsbaseringsring har været diskuteret på møderne mellem institutledelsen og rektor. Fx fremgår det af aftaledokumentet for IMT fra 2020, at rektor pointerede, at bl.a. den humanistisk-teknologiske bacheloruddannelse skulle prioriteres i allokeringsring. Dette er efterfølgende blevet præciseret i handleplanen i instituttets uddannelsesrapport. I aftaledokumentet året efter påpeges udfordringerne med forskningsbaseringsring på den humanistisk-teknologiske bacheloruddannelse igen samt på psykologi, og det aftales på den baggrund, at institutledelsen skal udarbejde en indstilling til universitetsledelsen med en plan for, hvordan uddannelsens forskningsbaseringsring kan løftes til et acceptabelt niveau. Denne indstilling er beskrevet tidligere i dette kapitel under afsnittene om den humanistisk-teknologiske bacheloruddannelse og psykologi (audit trail 1, s. 683-684 og 687-688).

STÅ/VIP-ratioen er med i monitoreringsoversigten første gang i 2022 og blev behandlet af universitetsledelsen på et møde samme år. Det fremgår af referatet fra mødet, at universitetsledelsen har haft en drøftelse af VIP/DVIP- og STÅ/VIP-ratioerne. På mødet var der en drøftelse af, hvordan institutterne arbejder med de uddannelser, der har røde STÅ/VIP-ratioer. Det fremgår af mødereferatet, at det sker gennem allokeringsprocesserne, rekrutteringsstrategier og analyser, som udarbejdes som bidrag til de årlige beslutninger om allokeringsring i samarbejde med studielederne (supplerende dokumentation, s. 93). På mødet blev det besluttet, at en uddannelse ikke automatisk udtages til skærpet monitorering, hvis den overskrider VIP/DVIP- og



STÅ-VIP-ratioen samme år, men der skal altid redegøres for overskridelser og beskrives tiltag i handleplanen i instituttets uddannelsesrapport (supplerende dokumentation, s. 143).

Akkrediteringspanelet spurgte under besøget universitetsledelsen om overvejelserne bag farvemarkeringerne. Universitetsledelsen forklarede, at røde nøgletal fortsat skal følges op årligt i afrapporteringssystemet. Ifølge universitetsledelsen er det imidlertid væsentligt at analysere ratioerne i en kontekst, da der er mange forskellige faktorer, der påvirker dem, hvorfor røde ratioer ikke altid kræver opfølgning. Fx kan det give mening at bruge et større antal DVIP'er på uddannelser med en tæt kobling til praksis, ligesom fluktuationer i optaget kan påvirke ratioerne.

Akkrediteringspanelet vurderer, at universitetsledelsen anvender monitoreringsoverigten, RUC-uddannelsesrapporten og aftaledokumenterne til at følge op på uddannelser, der har udfordringer med forskningsbaseringen. Panelet vurderer, at universitetsledelsen har fastsat velovervejede standarder, som anvendes til at sikre uddannelsernes forskningsbaseringsud fra et helhedsperspektiv, som tager hensyn til den enkelte uddannelses faglige profil. Panelet har bl.a. set, at der gives gode begrundelser for at bruge et større antal DVIP'er på uddannelser, der indeholder praksisrettede fagelementer og workshops (psykologi og medicinalbiologi). Samtidig finder panelet det afgørende, at RUC i disse tilfælde sikrer forskningsbaseringen, ved at kursusansvarlige undervisere altid er VIP'er, og at VIP'er deltager i projektdannelsen for at sikre, at projekternes problemformuleringer afspejler relevante forskningsspørgsmål.

### **Samlet vurdering af kriterium III**

Akkrediteringspanelet vurderer, at kriterium III er tilfredsstillende opfyldt.

Akkrediteringspanelet vurderer, at RUC siden den oprindelige akkreditering har

iværksat flere tiltag, som sikrer et systematisk fokus på forskningsbaseringen. RUC har i 2021 indført en standard for STÅ/VIP-ratioer, som sammen med RUC's standard for VIP/DVIP-ratioer anvendes til at identificere uddannelser, der har udfordringer med forskningsbaseringen. RUC har desuden revideret sin procedure for allokering, så det tydeligt fremgår, hvordan uddannelser, der ikke overholder RUC's standarder for forskningsbaseringsindgang i institutternes allokeringsskema eller det mødemateriale, som anvendes i forbindelse med allokeringsskemaerne. Panelet vurderer også, at dekanerne har et tydeligt ansvar for at sikre forskningsbaseringen, og at dekanerne prioriterer uddannelser, der har udfordringer med forskningsbaseringen. Dette sker bl.a. gennem ansættelsesstrategier, rekruttering og løbende tilpasning af allokeringsskemaerne, så de sikrer en bedre balance i allokeringen af VIP'er til de enkelte uddannelser. Panelet vurderer, at disse tiltag har medført en forbedring i allokeringen til især bacheloruddannelserne og en bedre fordeling af ressourcerne internt på institutterne.



## Kriterium IV: Uddannelsernes niveau og indhold

Akkrediteringspanelet vurderer, at kriterium IV er delvist tilfredsstillende opfyldt.

### Kritikpunkter i den oprindelige akkrediteringsrapport

I 2019 vurderede akkrediteringspanelet, at RUC ikke i tilstrækkelig grad kvalitetssikrede kombinationskandidatuddannelserne, som består af to fag (fag 1 og fag 2). De to fag har forskellige studieledere, og de er i flere tilfælde placeret under forskellige studienævne. Panelet fandt det derfor kritisk, at RUC ikke i tilstrækkelig grad havde gennemført studenterevalueringer af de samlede kombinationskandidatuddannelser med henblik på at sikre deres faglige sammenhæng (den oprindelige akkrediteringsrapport, s. 7).

Akkrediteringspanelet vurderede desuden, at der var nogle mangler i RUC's retningslinjer og praksis for interne uddannelsesevalueringer med eksterne eksperter, som gennemføres hvert sjette år. Bachelorfagmodulerne, som udgør 70 ECTS-point af bacheloruddannelserne, var ikke omfattet af evalueringerne. For kombinationskandidatuddannelserne beskrev retningslinjerne ikke, hvordan eksperterne skulle forholde sig til tværfagligheden og samspillet mellem fag 1 og fag 2. Desuden indeholdt retningslinjerne ikke et opdrag til eksperterne, som sikrede evalueringernes fokus på uddannelsernes samlede mål, indhold og tilrettelæggelse. Endelig vurderede panelet, at der ikke blev fulgt systematisk op på eksperternes kommentarer og de handplaner, der blev udarbejdet på baggrund af evalueringerne (den oprindelige akkrediteringsrapport, s. 8).

### Kvalitetssikring af kombinationskandidatuddannelserne

RUC har gennemført en kandidatreform i 2020, som betyder, at kombinationskandidatuddannelserne udfases fra 2021. Akkrediteringspanelet har derfor været optaget af, hvordan RUC sikrer kombinationskandidatuddannelserne i overgangsperioden, hvor der fortsat går studerende på dem de næste to år.

Kvalitetssikringen af kombinationskandidatuddannelserne er grundlæggende baseret på de samme retningslinjer, som var gældende i 2019. Ifølge RUC's retningslinjer for kvalitetssikring af kombinationskandidatuddannelserne er fag 1's studienævn ansvarligt for kvalitetssikring af den samlede kombinationskandidatuddannelse. Dette indebærer bl.a. en koordineret studieordningsproces, hvor fag 1's studienævn godkender fag 2's studieordningsændringer og den samlede studieordning for fagkombinationen (supplerende selvevalueringsrapport inkl. bilag, s. 77).

Akkrediteringspanelet noterer sig, at der fortsat ikke er beskrevet en procedure for evaluering af den samlede kombinationskandidatuddannelse i retningslinjerne. RUC skriver, at et planlagt arbejde for at kvalitetssikre sammenhængen i kombinationskandidatuddannelserne ikke er blevet igangsat på grund af kandidatreformen og beslutningen om at udfase kombinationsstrukturen (audit trail 1, s. 235). Kandidatreformen fra 2020 betyder som nævnt, at RUC nedlægger kombinationskandidatuddannelserne, som havde sidste optag i 2021, og erstatter dem med nogle sammenhængende kandidatuddannelser. De studerende, som er indskrevet på en kombinationskandidatuddannelse efter 2022, kan enten færdiggøre uddannelsen eller få merit til at blive overflyttet til en af de nye



kandidatuddannelser. Der vil derfor være en overgangsperiode, hvor der fortsat går studerende på kombinationskandidatuddannelserne (supplerende selvevalueringsrapport inkl. bilag, s. 9).

Under besøget spurgte akkrediteringspanelet ind til, hvordan kombinationskandidatuddannelserne vil blive kvalitetssikret i overgangsperioden. Universitetsledelsen fortalte, at uddannelserne vil blive kvalitetssikret efter de gældende retningslinjer i overgangsperioden, herunder vil der blive udarbejdet studielederrapporter for de enkelte kombinationskandidatfag. Studielederrapporterne indeholder uddannelsesnøgletal for alle de kombinationer, hvor faget er fag 1. Der er desuden et fast afsnit i studielederrapporterne, hvor der skal redegøres for samarbejdet mellem studielederne på fag 1 og fag 2. Denne redegørelse skal være baseret på studenterevaluering af undervisning og projektvejledning i forbindelse med de enkelte fag (supplerende selvevalueringsrapport inkl. bilag, s. 77).

Akkrediteringspanelet vurderer, at RUC som ved den oprindelige akkreditering udarbejder studielederrapporter for de enkelte kombinationsfag, men at der stadig ikke er fundet en løsning på problemet med at kvalitetssikre kombinationskandidatuddannelserne. RUC har prioriteret ikke at implementere evalueringsprocedurer for de samlede kombinationskandidatuddannelser i den periode på to år, hvor de er under udfasning. Panelet vurderer derfor, at RUC fortsat ikke gennemfører løbende studenterevalueringer af de samlede kombinationskandidatuddannelser. Panelet konstaterer samtidig, at dette problem vil gælde i en afgrænset periode, indtil kombinationskandidatuddannelserne er fuldt udfaset.

### **RUC's kandidatreform**

Akkrediteringspanelet har også interesseret sig for, hvordan kvalitetssikringssystemet har været anvendt i forbindelse med kandidatreformen, og hvordan de nye kandidatuddannelser vil blive omfattet af kvalitetssikringssystemet.

RUC beskriver, at formålet med reformen har været at skærpe kandidatuddannelsernes profil, så uddannelsernes formål og kandidaternes kompetencer fremstår klart og tydeligt for både uddannelsernes aftagere og de studerende. Reformen skal samtidig etablere en tydeligere sammenhæng med den forskning, der foregår på RUC. Et vigtigt hensyn har desuden været at sikre et økonomisk bæredygtigt uddannelsesudbud og dermed frigøre ressourcer til at højne uddannelseskvaliteten og til at kunne indfri de forskningsmæssige ambitioner i RUC's strategi. I notatet om reformen beskrives det også, at baggrunden for reformen har været en række udfordringer med kombinationsstrukturen. Udfordringerne har bl.a. bestået af vanskeligheder med at skabe sammenhæng og forståelse for uddannelsesstrukturen hos de studerende, udfordringer med at skabe bæredygtige studiemiljøer og udfordringer med logistik og planlægning af kombinationskandidatuddannelserne. Dertil kommer, at aftagerne har haft vanskeligt ved at forstå dimittendernes uddannelsesprofiler, og at kvalitetssikringsarbejdet har været vanskeligt at gennemføre for kombinationskandidatuddannelserne (audit trail, s. 405).

Universitetsledelsen har som grundlag for udviklingsprocessen fastsat nogle retningslinjer og vurderingskriterier, som de faglige miljøer har kunnet indstille uddannelsesforslag på baggrund af. I indstillingerne har de faglige miljøer bl.a. skullet redegøre for uddannelsernes forskningsmiljøer og beskrive arbejdsmarkedet og de jobfunktioner, som uddannelserne kvalificerer til (audit trail 1, s. 331f). RUC har i udviklingen af de nye kandidatuddannelser også inddraget RUC's advisoryboard, institutternes aftagerpaneler, studerende fra RUC's råd og nævn samt bestyrelsen, som har godkendt de endelige forslag til kandidatuddannelser (audit trail 1, s. 407).

Akkrediteringspanelet har set en liste med 37 uddannelsesforslag, som har været indstillet til universitetsledelsen. Heraf fremgår

det, at syv uddannelsesforslag ikke er blevet godtaget af universitetsledelsen, bl.a. fordi der ikke har været tilstrækkelig bemanning til at sikre forskningsbaseringen, eller fordi universitetsledelsen har vurderet, at det har været uvist, om uddannelsen efterfølgende ville kunne blive prækvalificeret af ministeriet. Det fremgår også, at flere uddannelser er blevet godkendt med justeringer og efterfølgende har skullet skærpe deres profil (audit trail 1, s. 396-399).

Universitetsledelsen har valgt de 30 endelige uddannelsesforslag ud fra en vurdering af, at de bygger videre på de stærkeste kombinationsfag og fagintegrerede uddannelser. Det har været lagt til grund for udvælgelsen, at uddannelserne udspringer af stærke forskningsmiljøer og har de studerendes interesse. Universitetsledelsen har i udvælgelsen også forholdt sig til ledigheden på uddannelserne (audit trail 1, s. 406). Under besøget fortalte universitetsledelsen, at det også har været et hensyn, at de nye kandidatuddannelser skal være lettere at kvalitetssikre end kombinationskandidatuddannelserne.

Under besøget fortalte underviserne, at de havde oplevet, at deres uddannelsesforslag var blevet sendt retur, hvis de ikke havde et tydeligt beskæftigelsesfokus. Såvel de studerende som underviserne gav udtryk for blandede holdninger til kandidatreformen og afskaffelsen af kombinationskandidatuddannelserne. Underviserne gav fx udtryk for positive holdninger til kombinationskandidatuddannelserne, men fortalte samtidig, at det har været et problem, at studielederen for fag 1 har haft ansvaret for kombinationen med fag 2, som kan ligge under et andet studienævn. Kandidatreformen opleves som en løsning på dette problem, fordi de nye uddannelser har én studieleder og ét studienævn med ansvaret for den samlede uddannelse. Kandidatreformen betyder også, at ikke alle kurser skal udbydes hvert semester, hvilket af underviserne også opleves som en forenkling.

Under besøget spurgte akkrediteringspanelet også universitetsledelsen om, hvordan de nye kandidatuddannelser vil blive fulgt gennem kvalitetssikringsarbejdet, og hvordan der vil blive fulgt op på de nye uddannelser, hvis de fx har udfordringer med frafald, ledighed eller forskningsbasering. Universitetsledelsen fortalte, at de nye kandidatuddannelser vil være omfattet af kvalitetssikringssystemet på samme måde som de gamle. Universitetsledelsen fortalte også, at de nye uddannelser vil blive fulgt tæt, og at universitetsledelsen med anvendelse af den særlige procedure om skærpet tilsyn vil overveje at sammenlægge eller lukke uddannelser, som har alvorlige kvalitetsudfordringer tre år i træk.

Akkrediteringspanelet vurderer, at RUC har haft en grundig og omfattende udviklingsproces, hvor universitetsledelsen bl.a. har lagt vægt på, at de nye kandidatuddannelser skal være baseret på stærke forskningsmiljøer og tydeligere profiler i forhold til arbejdsmarkedet. Panelet vurderer, at de nye kandidatuddannelser vil være omfattet af RUC's gældende kvalitetssikringssystem, og at universitetsledelsen vil følge op på de nye uddannelser, hvis de har systematiske kvalitetsudfordringer. Panelet bemærker desuden positivt, at kandidatreformen vil medføre en forenkling af kvalitetssikringsarbejdet, fordi der ikke fremover skal udarbejdes studielederrapporter med nøgletal for alle fagkombinationer, og fordi ansvaret for kvalitetssikringen af de nye kandidatuddannelser bliver forankret hos ét studienævn og én studieleder.

### **Interne uddannelsesevalueringer med eksterne eksperter**

Som nævnt fandt akkrediteringspanelet ved den oprindelige akkreditering en række mangler i RUC's retningslinjer og praksis for interne uddannelsesevalueringer med eksterne eksperter. RUC har revideret retningslinjerne i 2021, så de imødekommer panelets kritikpunkter fra sidst. De reviderede retningslinjer og eksempler på nyligt



gennemførte evalueringer beskrives i det følgende afsnit.

### Reviderede retningslinjer for interne uddannelsesevalueringer

RUC gennemfører interne uddannelsesevalueringer med eksterne eksperter hvert sjette år efter en turnusplan, som er fastlagt af rektor. De interne uddannelsesevalueringer erstatter studielederrapporten i det år, hvor de gennemføres. Retningslinjerne for de interne uddannelsesevalueringer er beskrevet i "Procedure for intern uddannelsesevaluering" og "Retningslinjer for sammensætning af ekspertpanel ved intern uddannelsesevaluering på RUC". Begge retningslinjer er revideret i 2021 (selvevalueringsrapporten inkl. bilag, s. 78-79 og 108-109).

Ifølge proceduren for intern uddannelsesevaluering har studielederen ansvaret for at udarbejde en evalueringsrapport for uddannelsen efter en fast skabelon, som er udarbejdet af US. Evalueringsrapporten skal bl.a. indeholde de uddannelsesnøgletal, der indgår i RUC's monitoreringsoversigt og studenterevalueringer, og beskrive uddannelsens struktur og kompetenceprofil. Det fremgår af den reviderede skabelon for evalueringsrapporten, at bachelorfagmodulerne skal beskrives, så de kan indgå i evalueringen af den samlede bacheloruddannelse (selvevalueringsrapporten inkl. bilag, s. 83-107).

Evalueringsrapporten sendes til et ekspertpanel, der som minimum består af to eksterne kernefaglige eksperter, en aftagerrepræsentant og en intern ekspert, som er studieleder på en beslægtet uddannelse på RUC. Ekspertpanelet godkendes af rektor efter indstilling fra studielederen. De reviderede retningslinjer for sammensætning af ekspertpaneler foreskriver, at der for bacheloruddannelserne skal være to eksterne eksperter, som er aktive forskere inden for to forskellige af uddannelsens fagområder, og som har erfaring med uddannelsestilrettelæggelse. For kombinationskandidatuddannelserne kan der desuden udpeges en

ekstra kernefaglig ekspert eller aftager, hvis kombinationsfagernes forskningsområder er meget forskellige, eller hvis kombinationsfagene uddanner til meget forskellige arbejdsmarkeder (supplerende selvevalueringsrapport inkl. bilag, s. 108-109).

Af de reviderede retningslinjer for sammensætning af ekspertpaneler fremgår det desuden, at studielederen er ansvarlig for dialogen med ekspertpanelet og for at informere eksperterne om deres rolle i processen. Dette omfatter bl.a., at eksperterne bliver anmodet om at forholde sig til uddannelsernes mål, indhold og tilrettelæggelse og komme med forslag til, hvordan uddannelsen kan udvikles. For så vidt angår bacheloruddannelserne anmodes eksperterne om at forholde sig til tværfagligheden og samspillet mellem grunddelen og fagmodulerne. For så vidt angår kombinationskandidatuddannelserne anmodes de om at forholde sig til tværfagligheden og samspillet mellem fag 1 og fag 2 (supplerende selvevalueringsrapport inkl. bilag, s. 109).

Der afholdes et evalueringsseminar, hvor eksperterne fremlægger deres kommentarer til evalueringsrapporten. I evalueringsseminaret deltager dekanen, prodekanen, studielederen, undervisere og studenterrepræsentanter samt uddannelsesmedarbejdere fra instituttet. Der tages referat af evalueringsseminaret, og eksperternes bemærkninger skrives også ind i den endelige evalueringsrapport (selvevalueringsrapporten inkl. bilag, s. 78-79).

På baggrund af evalueringsseminaret og eksperternes skriftlige kommentarer udarbejder studielederen en handleplan for uddannelsen. Ifølge de reviderede retningslinjer skal eksperterne som noget nyt også kommentere handleplanen. Herefter skal evalueringsrapporten med handleplanen drøftes og godkendes i studienævnet og endelig godkendes af dekanen (selvevalueringsrapporten inkl. bilag, s. 78-79).

Den reviderede skabelon for evalueringen indeholder også en skabelon for handlepla-

nen, der sikrer, at den beskriver de problemstillinger, der skal følges op på på baggrund af evalueringsseminaret og eksperternes skriftlige kommentarer. Handleplanen skal for hver problemstilling beskrive formål og succeskriterier, indsatser, delmål, tidsplan og ansvarsfordeling. Opfølgningen på handleplanen sker i det efterfølgende års studielederrapport i skemaet for opfølgning på sidste års handleplan (selvevalueringsrapporten inkl. bilag, s. 101).

Akkrediteringspanelet vurderer, at RUC's reviderede retningslinjer for interne uddannelsesevalueringer og for sammensætning af ekspertpaneler betyder, at bachelorfagmodulerne er omfattet af evalueringerne, og at eksperterne forholder sig til tværfagligheden og helheden i såvel bachelor- som kandidatuddannelserne, herunder deres samlede mål, indhold og tilrettelæggelse. RUC sikrer desuden, at eksperterne bliver tydeligt informeret om deres rolle i processen.

### Opfølgning på interne uddannelsesevalueringer

Akkrediteringspanelet har set to eksempler på evalueringsrapporter om interne uddannelsesevalueringer, som er gennemført i hhv. 2020 og 2021. I den forbindelse har panelet også set referater fra evalueringsseminarer og studienævns møder, hvor evalueringsrapporter med handleplaner er blevet behandlet. Panelet har særligt interesseret sig for, hvordan de reviderede retningslinjer anvendes, og om der bliver fulgt op på eksperternes kommentarer og de handleplaner, studielederen udarbejder på baggrund af evalueringerne.

### Intern uddannelsesevaluering af kombinationskandidatuddannelserne med medicinalbiologi som fag 1

Kombinationskandidatuddannelserne med medicinalbiologi som fag 1 gennemførte en intern uddannelsesevaluering i 2020. Evalueringen er således gennemført, før de reviderede retningslinjer fra 2021 var implementeret. Akkrediteringspanelet har derfor

primært interesseret sig for, hvordan der er blevet fulgt op på evalueringens handleplan.

Ifølge referatet fra evalueringsseminaret peger eksperterne bl.a. på, at uddannelsen bør have et øget fokus på digitale kompetencer, og at der bør udvikles et kursus i GxP. Desuden peger de på, at projektkompetencerne i uddannelserne bør tydeliggøres, da uddannelsen har en mere konventionel opbygning med kurser, hvor projektarbejdet først indgår i forbindelse med specialet, hvilket kan være en udfordring for studerende, der ikke har lært projektarbejdsformen på bacheloruddannelsen (audit trail 3, s. 80-81).

Ifølge handleplanen i den endelige evalueringsrapport skal der gennemføres en analyse af behovet for digitale kompetencer blandt aftagere og alumner, som skal danne grundlag for en drøftelse i faggruppen om, hvordan digitale kompetencer kan implementeres på kursus- og projektniveau. Det fremgår også af handleplanen, at der skal implementeres projektlignende forløb i kursusundervisningen og et præspeciale, som skal sikre, at de eksternt rekrutterede kandidater har projekterfaring, inden de påbegynder specialet. Endelig skal der oprettes et nyt kursus, som giver de studerende kompetencer inden for GxP og lægemiddeludvikling (audit trail 3, s. 33-42).

Det fremgår af studielederrapporten fra 2021, at der er fulgt op på alle dele af handleplanen fra den interne uddannelsesevaluering. Dette er sket som led i udviklingen af studieordningen for en ny kandidatuddannelse i molekylær sundhedsvidenskab, som er gældende fra september 2022 (audit trail 2, s. 366-375).

### Intern uddannelsesevaluering af den humanistisk-teknologiske bacheloruddannelse

Den anden uddannelse, som akkrediteringspanelet har set på, er den humanistisk-teknologiske bacheloruddannelse,



som gennemførte en intern uddannelses-evaluering i 2021 efter de reviderede retningslinjer.

Evalueringsrapporten indeholder bl.a. et længere afsnit om fagmodulerne, som udbydes på bacheloruddannelsen. Afsnittet indeholder bl.a. nøgletal, evalueringer og beskrivelser af udfordringerne på de enkelte fagmoduler (audit trail 3, s. 166-171).

Tre eksterne eksperter og studielederen fra den samfundsvidenskabelige bacheloruddannelse på RUC deltog i ekspertpanelet. Det fremgår bl.a. af referatet fra evalueringseminaret, at eksperterne anbefaler, at der arbejdes med at definere og udvikle en fælles kernefaglighed blandt underviserne, som kan tydeliggøres for de studerende gennem undervisningen. Desuden anbefaler eksperterne, at der arbejdes med at styrke forskningsbaseringen og stabiliteten i VIP-dækningen på uddannelsen (audit trail 3, s. 246-249).

Det fremgår bl.a. af handleplanen i evalueringsrapporten, at der skal nedsættes en arbejdsgruppe, som skal udarbejde et udkast til en justeret opbygning af grunduddannelsens indhold og struktur. Herunder skal arbejdsgruppen udvikle aktivitetsbeskrivelser og en metodesøjle med udgangspunkt i uddannelsens kernefaglighed. Det fremgår desuden af handleplanen, at vægtningen mellem de allokeringer fagligheder til uddannelsen skal analyseres på baggrund af udviklingen af uddannelsens kernefaglighed, og at der skal arbejdes med at prioritere uddannelsen i allokeringsarbejdet (audit trail 3, s. 183-188).

Ifølge referatet af et studienævnsmøde, hvor evalueringen er blevet behandlet og godkendt, har de eksterne eksperter godkendt handleplanen. Dog foreslår en af de eksterne eksperter, at beskrivelsen af, hvordan der skal arbejdes med at få forskning ind i uddannelsen, konkretiseres nærmere. Den eksterne ekspert er efterfølgende blevet inviteret til et møde, hvor det er blevet drøftet, hvordan dette kan gøres (audit trail 3, s. 259).

Institutedelsen har i 2022 nedsat en arbejdsgruppe til udvikling af uddannelsens indhold og struktur med repræsentanter fra alle bidragende fagmiljøer. Formålet med arbejdsgruppen er at bidrage med indspil til studienævnets videre udvikling af uddannelsens kernefaglighed og en gentænkning af uddannelsens opbygning og indhold (audit trail 3, s. 282).

Under besøget fortalte undervisere og studerende fra studienævnet, at de har været involveret i arbejdet med at følge op på eksperternes anbefalinger om at udvikle uddannelsens kernefaglighed. De har bl.a. drøftet pensum og udviklingen af en grundbog for uddannelsen.

### **Akkrediteringspanelets diskussion og vurdering**

Akkrediteringspanelet vurderer på baggrund af ovenstående eksempler, at der bliver fulgt systematisk op på evalueringseminarerne og evalueringsrapporterne gennem handleplanerne og uddannelsernes arbejde med at følge op herpå. Panelet bemærker positivt, at eksperterne får mulighed for at kommentere på udkastet til handleplanen, hvilket fungerer som en kvalitetssikring og giver mulighed for en yderligere kvalificering af handleplanerne fra eksperternes side.

### **Samlet vurdering af kriterium IV**

Akkrediteringspanelet vurderer, at kriterium IV er delvist tilfredsstillende opfyldt.

RUC har siden den oprindelige akkreditering gennemført en kandidatreform, som betyder, at kombinationskandidatuddannelserne udfases fra 2021. Panelet bemærker, at RUC har prioriteret ikke at implementere nye evalueringsprocedurer for de samlede kombinationskandidatuddannelser i den periode, hvor de er under udfasning. Panelet vurderer derfor, at RUC fortsat ikke i tilstrækkelig grad kvalitetssikrer kombinationskandidatuddannelserne, der er under udfasning. Panelet konstaterer samtidig, at

dette problem vil gælde i en afgrænset periode, indtil kombinationskandidatuddannelserne er fuldt udfaset.

Akkrediteringspanelet vurderer, at RUC's kandidatreform bl.a. har haft til formål at sikre forskningsbaseringen, og at uddannelserne har en klar profil i forhold til arbejdsmarkedet. De nye uddannelser vil være omfattet af RUC's gældende kvalitetssikringssystem, og panelet vurderer, at universitetsledelsen vil følge op på de nye kandidatuddannelser, hvis de har systematiske kvalitetsudfordringer.

Akkrediteringspanelet vurderer ligeledes, at RUC's reviderede retningslinjer og praksis for interne uddannelsesevalueringer med eksterne eksperter imødekommer panelets kritik fra 2019. På baggrund af de nyere eksempler på gennemførte evalueringer vurderer panelet, at RUC følger systematisk op på eksperternes kommentarer og de handleplaner, der bliver udarbejdet på baggrund af evalueringerne. Det er således panelets vurdering, at RUC har udviklet et solidt koncept for uddannelsesevalueringer med eksterne eksperter, som bidrager til kvalitetssikring og -udvikling af uddannelserne.



## Kriterium V: Uddannelsernes relevans

Akkrediteringspanelet vurderer, at kriterium V er tilfredsstillende opfyldt.

### Kritikpunkter i den oprindelige akkrediteringsrapport

I 2019 vurderede akkrediteringspanelet, at RUC ikke i tilstrækkelig grad havde gennemført analyser eller fulgt op på den høje dimittendledighed på flere af RUC's uddannelser. Panelet fandt det i den forbindelse kritisk, at RUC ikke havde gennemført en dimittendundersøgelse siden 2012, som kunne belyse dimittendernes overgang til arbejdsmarkedet (den oprindelige akkrediteringsrapport, s. 8).

### Analyser og opfølgning på dimittendledighed

Akkrediteringspanelet har i forbindelse med genakkrediteringen interesseret sig for, hvilke analyser RUC har foretaget af dimittendledigheden siden 2019, og hvordan de er blevet anvendt i kvalitetssikringsarbejdet.

#### Nye dimittendanalyser

RUC har siden den oprindelige akkreditering udarbejdet to dimittendanalyser: en dimittendrapport i 2020 og en dimittendbeskæftigelsesanalyse i 2021. Disse to analyser samles fra 2022 i én rapport, der fremover skal udarbejdes hvert andet år (supplerende selvevalueringsrapport inkl. bilag, s. 15-16).

Dimittendbeskæftigelsesanalysen er en registerbaseret analyse af dimittender fra RUC mellem 2014 og 2019. Analysen viser bl.a. beskæftigelsesfrekvensen i alt sammenlignet med andre universiteter og beskæftigelsesfrekvensen på uddannelsesniveau. Analysen indeholder også oplysninger om de brancher, som dimittenderne er ansat i, samt deres jobfunktioner og løn. Det fremgår af analysen, at der generelt er

større ledighed blandt dimittender fra RUC end fra andre danske universiteter, men at beskæftigelsesgraden stiger over tid (audit trail 1, s. 13). Den gennemsnitlige dimittendledighed for RUC-årgang 2019 er 21 %. Til sammenligning ligger den gennemsnitlige dimittendledighed for de øvrige universiteter på 12,9 % (supplerende dokumentation, s. 121). RUC bemærker i uddannelsesrapporten fra 2021, at RUC har en større andel af dimittender fra humaniora og samfundsvidenskab, hvor den gennemsnitlige ledighed på landsplan er højere end på de øvrige hovedområder, hvilket kan forklare en del af forskellen (audit trail 1, s. 233).

Dimittendrapporten fra 2020 er baseret på spørgeskemaundersøgelsen fra UddannelsesZOOM. Den indeholder svar fra 791 dimittender fra 2017 til 2019 og har en svarprocent på 35 (audit trail 1, s. 171). I spørgeskemaet bliver dimittenderne bl.a. spurgt, om uddannelsen har rustet dem til deres nuværende job, og de bliver bedt om at angive de vigtigste elementer for ansættelse. Rapporten viser besvarelserne opgjort samlet for RUC og fordelt på uddannelser. De fem væsentligste elementer for ansættelse, som de studerende angiver i undersøgelsen, er:

- 1) Uddannelseskompetencer (52 %)
- 2) Studiejob (51 %)
- 3) Netværk (44 %)
- 4) Praktik (39 %)
- 5) Uddannelsesforudsætning for jobbet (35 %).

(Supplerende dokumentation, s. 123).

Dimittendanalyserne behandles bl.a. af universitetsledelsen, bestyrelsen, ULF, studienævnene, studielederne og aftagerpanelerne på de fire institutter. Analyserne drøftes desuden i employabilitybåndet, som koordinerer RUC's beskæftigelsesindsatser



på tværs af institutterne. Derudover er dimittendanalyserne blevet brugt af en arbejdsmarkedstaskforce i forbindelse med arbejdet med kandidatreformen (audit trail 1, s. 205).

Akkrediteringspanelet vurderer, at RUC's nye dimittendanalyser giver relevant viden om dimittendernes overgang til arbejdsmarkedet. Panelet vurderer også, at analyserne viderefremmes til relevante aktører på RUC med henblik på, at de kan anvendes i det løbende kvalitetssikringsarbejde.

### **Opfølgning på dimittendledighed**

I 2019 fandt akkrediteringspanelet flere eksempler på, at RUC ikke i tilstrækkelig grad analyserede og fulgte op på uddannelser med høj dimittendledighed. Panelet har derfor set på, hvordan dimittendledighed behandles i monitorerings- og afrapporteringssystemet de seneste to år.

Monitoreringsoversigten fra 2022 viser den gennemsnitlige bruttoledighed fire-syv kvartaler efter dimission for dimittendårgangene 2016-18. Uddannelser/fag får en rød markering i monitoreringsoversigten, hvis ledigheden er mere end dobbelt så høj som landsgennemsnittet. På kombinationsfagene opgøres ledigheden efter det fag, den studerende har skrevet speciale i (audit trail 1, s. 39). Det fremgår af monitoreringsoversigten, at 5 fagintegrerede kandidatuddannelser og 22 kandidatfag har haft en dimittendledighed, der har været mere end dobbelt så høj som landsgennemsnittet for en eller flere af de tre senest opgjorte år-gange (audit trail 1, s. 22-25).

Akkrediteringspanelet har udvalgt fire af disse uddannelser med henblik på at belyse, hvordan de har arbejdet med at analysere og følge op på dimittendledigheden.

### **Dansk**

Kombinationskandidatuddannelsen med dansk havde en dimittendledighed på hhv. 18 %, 28 % og 17 % for dimittendårgan-

gene 2016-18. Uddannelsen havde 70 dimittender i 2018 (supplerende dokumentation, s. 86; audit trail 1, s. 24).

I studielederrapporterne fra 2020 og 2021 er der beskrevet en række tiltag til at forbedre beskæftigelsen, som allerede er sat i værk. Tiltagene er baseret på aftagerpanelets fremhævelse af, at praktik og netværk er afgørende faktorer i ansættelsesammenhænge. Der henvises også til dimittendrapporten, som bekræfter dette. På den baggrund er der bl.a. indført praktik i projektet "Danskdidaktik" og på 3. semester. I forbindelse med projektdannelsen og ved specialeopstart understøttes de studerendes muligheder for at etablere projektsamarbejder med eksterne ved at lade virksomheder præsentere projektforslag. Der er også etableret et studenter- og alumne-netværk på LinkedIn, og hvert semester inviteres alumner til at holde oplæg om forbindelsen mellem deres uddannelse og job. Det fremgår endvidere, at den nye kandidatuddannelse i dansk, som erstatter kombinationskandidatuddannelsen, er udformet med henblik på, at de studerende gennem deres uddannelsesaktiviteter skal være i kontakt med eksterne interessenter, som skal bidrage til at udvikle netværk og give dem organisations- og virksomhedsforståelse (audit trail 1, s. 1256).

### **Miljøbiologi**

Kombinationskandidatuddannelsen med miljøbiologi havde en dimittendledighed på hhv. 12 %, 27 % og 14 % for dimittendårgangene 2016-18. Uddannelsen havde ti dimittender i 2018 (supplerende dokumentation, s. 86; audit trail 1, s. 24).

I studielederrapporten fra 2021 beskrives ledigheden på baggrund af dimittendbeskæftigelsesanalysen fra 2021. Heraf fremgår det, at uddannelsen har en beskæftigelsesgrad på 70 % efter 18 måneder, mens 18 % er ledige. De sidste 12 % udgøres af en restgruppe af ikke-registrerede. For sammenlignelige uddannelser fra andre universiteter ligger beskæftigelsesgraden efter 18 måneder på 63 %, mens 18% er ledige, og 19 % er ikke-registrerede.



Ifølge studielederrapporten er praktik et vigtigt element for at øge beskæftigelsesgraden, men det er ikke lykkedes at få flere studerende på uddannelsen i praktik, på trods af at studielederen har givet øget information til de studerende om praktikmuligheder. Ifølge handleplanen for det kommende år skal studielederen arbejde videre med at øge informationen til de studerende vedrørende mulighederne for at komme i praktik. I den forbindelse skal studielederen oprette en praktikbank med kontaktoplysninger på potentielle praktikvirksomheder. Der arbejdes desuden på at gøre det lettere for de studerende at tage på praktikophold i den nye uddannelse Environmental Science, som er udviklet i forbindelse med kandidatreformen (audit trail 1, s. 552-553 og 561).

Det beskrives også i studielederrapporten, at der er udviklet to nye kurser, "Environmental Management" og "Project Management", i tæt dialog mellem medarbejderne i forskningsgruppen, en række potentielle aftagere fra arbejdsmarkedet og udvalgte medlemmer fra instituttets aftagerpanel. Kurserne er blevet udbudt for første gang i 2019/20 og er videreført i arbejdet med kandidatreformen, hvor de nye kurser indgår i den nye uddannelse Environmental Science (audit trail 1, s. 553). Under besøget fortalte underviserne også, at der i forbindelse med udviklingen af den nye kandidatuddannelse er blevet gennemført interviews med en række aftagere om, hvilke kompetencer de efterspørger, for at få input til udviklingen af den nye uddannelse.

### **Global Studies**

Kombinationskandidatuddannelsen med Global Studies havde en dimittendledighed på hhv. 20 % og 33 % for dimittendårgang 2016 og 2017. Dimittendledigheden er dog faldet til 8 % for årgang 2018, og uddannelsen er derfor ikke længere markeret med rødt i monitoreringsoversigten. Uddannelsen havde 51 dimittender i 2018 (supplerende dokumentation, s. 87; audit trail 1, s. 24).

I studielederrapporterne fra 2020 og 2021 beskrives det, at ledigheden har været en udfordring på uddannelsen i de seneste år. Der har derfor siden 2017 været iværksat en række indsatser på uddannelsen, instituttet og RUC. Disse omfatter opfordringer til studerende om at finde relevante studiejob og praktikpladser, workshop for studerende om karrieremuligheder på 1. og 2. semester af kandidatuddannelsen, business lunches med oplæg fra potentielle arbejdsgivere og et valgfrit kursus i projektledelse. Ifølge handleplanen fra 2020 er der iværksat et nyt initiativ, hvor specialevejlederne halvvejs i specialeskrivningsprocessen skal holde et møde med de studerende, hvor de taler med dem om deres planer efter specialet, og hvordan deres speciale kan være relevant for arbejdsmarkedet (audit trail 1, s. 1486 og 1499).

Under besøget fortalte undervisere på uddannelsen, at studienævnet skal godkende deres kursusbeskrivelser, når de udvikler eller opdaterer dem. I den forbindelse sikrer studienævnet både det faglige indhold, og at kurserne er relevante i forhold til arbejdsmarkedet.

ISE-uddannelsesrapporten nævner også, at flere uddannelser, herunder Global Studies, har udfordringer med beskæftigelsen. Af handleplanen fremgår det, at arbejdet med en række af de beskrevne employabilitytiltag skal fortsættes, og at der skal være øget branding af uddannelserne for at gøre omverden bekendt med instituttets forskning og kandidater. Der er bl.a. fastsat et delmål i handleplanen om at forøge scoren i spørgeskemaundersøgelsen fra UddannelsesZOOM i forbindelse med spørgsmålet "Min uddannelse har rustet mig til mit nuværende eller seneste job". Ved målingen i 2022 skal alle instituttets uddannelser mindst være lig med gennemsnittet på hovedområdet med hensyn til, hvor mange procent der svarer "Enig" eller "Meget enig" (audit trail 1, s. 1345).

## Plan, by og proces

Kombinationskandidatuddannelsen med plan, by og proces har en dimittendledighed på hhv. 26 %, 16 % og 28 % for dimittendårgangene 2016-18. Uddannelsen havde 66 dimittender i 2018 (supplerende dokumentation, s. 87; audit trail 1, s. 25).

I studielederrapporten fra 2021 beskrives det, at uddannelsen er i løbende dialog med aftagerne for at sikre de studerendes kendskab til uddannelsens praksis. Det fremgår, at praksis er indlejret i undervisningen på alle kurser gennem brug af cases og oplæg fra eksterne undervisere og gennem ekskursioner til relevante virksomheder. Der er også beskrevet en række øvrige employabilitytiltag: fx inviteres alumner og repræsentanter fra virksomheder ved semesterstart for at give inspiration til emner til projektarbejdet. Det fremgår af handplanen, at studielederen er ansvarlig for i god tid inden specialeopstartsmødet at udsende en mail til aftagerkredsen for at indsamle idéer til specialeemner (audit trail 1, s. 871 og 884).

Under besøget fortalte undervisere fra uddannelsen, at de altid inviterer de studerende til et møde, inden de skal i gang med specialet. Forud for mødet får de studerende et katalog med forslag til specialeemner, som er indhentet gennem dialog med aftagerne. I nogle tilfælde resulterer mødet i et samarbejde mellem de studerende og en virksomhed om specialeemnet, og i andre tilfælde sikrer underviseren blot, at de studerendes speciale er relevant for omverdenen.

Af IMT's uddannelsesrapport fra 2021 fremgår det, at ledigheden for flere af instituttets uddannelser og fag er for høj. Det beskrives, at ledelsen har truffet beslutning om at nedlægge uddannelser og fag med høj ledighed eller skærpe deres indhold og profil i forhold til arbejdsmarkedet. Af handplanen fremgår det, at dimittendundersøgelsen som et led i denne proces skal behandles i instituttets studienævn og føde ind i udviklingsarbejdet vedrørende de nye

kandidatuddannelser (audit trail 1, s. 559 og 668).

## Akkrediteringspanelets diskussion og vurdering

Akkrediteringspanelet vurderer på baggrund af ovenstående eksempler, at der sker en opfølgning på uddannelser med høj dimittendledighed. Der er således beskrevet en række tiltag i studielederrapporterne og uddannelsesrapporterne, som skal give de studerende bedre muligheder for at finde beskæftigelse fremover. Disse tiltag omfatter bl.a. praktikmuligheder, samarbejde med virksomheder om projekter og specialer samt løbende dialog med aftagerpanelet om udvikling af kurser og uddannelser. Derudover skal de nye sammenhængende kandidatuddannelser give uddannelserne en tydeligere profil i forhold til arbejdsmarkedet. Panelet bemærker i den forbindelse positivt, at de nye kandidatuddannelser er udviklet i tæt dialog med institutternes aftagerpaneler.

## Universitetsledelsens opfølgning på dimittendledigheden

Akkrediteringspanelet har også interesseret sig for, hvordan universitetsledelsen har drøftet dimittendanalyserne og tiltag i forhold til dimittendledigheden.

Universitetsledelsen er blevet orienteret om dimittendbeskæftigelsesanalysen på et møde i marts 2021. På mødet præsenterede formanden for employabilitybåndet resultaterne af analysen. Det fremgår bl.a. af mødereferatet, at beskæftigelsesgraden for RUC-dimittender er lavere end for andre universiteter – både umiddelbart efter dimission og 1½ år efter dimission. Dette gælder, selv når datamaterialet er korrigeret for, at RUC ikke har uddannelser som fx jura, medicin og økonomi. Universitetsledelsen drøftede i forlængelse af præsentationen behovet for at intensivere indsatsen for at reducere dimittendledigheden. Fx blev det fremhævet som vigtigt, at de studerende kommer i gang med at søge job under studiet, og længe inden de er færdige med specialet. Der blev også peget på RUC-dimittenders manglende evne til at



forklare deres kompetenceprofil. På mødet blev det aftalt, at der skal nedsættes en taskforce af medarbejdere, der sammen med formanden for employabilitybåndet skal have fokus på presseberedskab og de gode historier i forhold til employability (audit trail 1, s. 314-15).

RUC's uddannelsesrapport fra 2021 indeholder også et afsnit om employability, der er udvalgt af universitetsledelsen som et indsatsområde for det kommende år. Af uddannelsesrapporten fremgår det bl.a., at arbejdet med kandidatreformen skal sikre skarpere uddannelsesprofiler og derigennem en lettere overgang til arbejdsmarkedet. I uddannelsesrapporten nævnes det også, at der er foretaget en grundig metode- og erfaringsopsamling på baggrund af den viden, der er opnået gennem arbejdet med at etablere samarbejde mellem de studerende og små og mellemstore virksomheder på Sjælland. Der er desuden udviklet praktiktilbud til de studerende (audit trail 1, s. 233). Endvidere fremgår det, at RUC har igangsat en kampagne, der skal bidrage til at styrke branding af og synlighed om RUC-dimittenders kompetencer og bidrag på arbejdsmarkedet. Samtlige RUC-dimittender er blevet tilbudt at deltage i aktiviteter med fokus på kompetenceafklaring og jobsøgning. Som et nyt tiltag oprettede RUC i 2020 et åbent entreprenørskabslaboratorium, hvor de studerende kan arbejde med udviklingen af deres forretningsidéer (audit trail 1, s. 233).

Det fremgår også af RUC's uddannelsesrapport, at employabilitybåndet har udviklet et system for kvalitetssikring af employabilityindsatserne, som kan understøtte viden om indsatsernes effekter. Kvalitetssikringen indebærer, at indsatserne skal vurderes på baggrund af klare formålsbeskrivelser, som skal følges op af en evalueringspraksis, der tydeligt viser, om formålet er indfriet, og hvordan deltagernes udbytte har været (audit trail 1, s. 234 og 238).

Universitetsledelsen drøfter også årligt monitoreringsoversigten. Det fremgår fx af et

mødereferat fra april 2021, at rektor bemærker, at ledigheden på Global Studies og socialvidenskab er for høj, og at begge uddannelser skal fortsætte deres employabilitytiltag. Af aftaledokumentet fra samme år fremgår det, at uddannelserne er udtaget til skærpet monitorering af universitetsledelsen, og at der er fokus på begge uddannelsers udfordringer i instituttets uddannelsesrapport (audit trail 1, s. 318 og 1652).

Akkrediteringspanelet vurderer, at universitetsledelsen gennem monitoreringsoversigten, dimittendanalyserne og den årlige RUC-uddannelsesrapport forholder sig systematisk til dimittendledigheden på de enkelte uddannelser og på RUC som helhed. Universitetsledelsen forholder sig desuden til de tiltag, som iværksættes i forhold til dimittendledigheden i den årlige RUC-uddannelsesrapport, hvor employability er et fast indsatsområde. Panelet vurderer desuden, at aftaledokumenterne anvendes til at sikre, at institutterne følger op på uddannelser med høj dimittendledighed.

Akkrediteringspanelet bemærker positivt, at employabilitybåndet sikrer, at employabilityindsatsernes effekter evalueres, og at viden om velfungerende employabilityindsatser deles på tværs af RUC's institutter og uddannelser.

### **Samlet vurdering af kriterium V**

Akkrediteringspanelet vurderer, at kriterium V er tilfredsstillende opfyldt.

Akkrediteringspanelet vurderer, at de to dimittendanalyser, som RUC har gennemført i hhv. 2020 og 2021, giver relevant viden om dimittendernes overgang til arbejdsmarkedet. Analyserne drøftes på de enkelte uddannelser og institutter og af RUC's ledelse.

Akkrediteringspanelet vurderer desuden, at der sker en opfølgning på uddannelser med høj ledighed. Der er således beskrevet en række tiltag i studieleder- og uddan-

nelsesrapporterne, som skal give de studerende bedre muligheder for at finde beskæftigelse fremover. Disse tiltag omfatter praktikmuligheder, samarbejde med virksomheder om projekter og specialer samt løbende dialog med aftagerpanelerne om udvikling af kurser og uddannelser. Derudover skal de nye, sammenhængende kandidatuddannelser give uddannelserne en tydeligere profil i forhold til arbejdsmarkedet.

Akkrediteringspanelet vurderer samlet, at RUC arbejder målrettet og systematisk med at analysere og følge op på uddannelser med høj dimittendledighed.



## Akkrediteringspanelets anbefalinger

### Akkrediteringspanelet anbefaler, at RUC:

- **Videreudvikler og styrker de kvalitative tilgange til sikring af forskningsbaseringen.**

Akkrediteringspanelet har set, at RUC har udviklet velfungerende kvalitetssikringsmekanismer og tilgange til at sikre uddannelsernes forskningsbaserings. Kvalitetssikringsmekanismerne omfatter dels standarder for VIP/DVIP- og STÅ/VIP-ratioer, der indgår i universitetsledelsens monitoreringsoversigt og følges op i afrapporteringssystemet, dels en forbedret allokeringssproces, der sikrer, at relevante og forskningsaktive undervisere allokeres til uddannelserne. Det er panelets vurdering, at disse elementer tilsammen har styrket overblikket og øget fokus på prioritering af forskningsressourcerne. Dertil kommer RUC's kontinuerlige arbejde med at udvikle PPL-pædagogikken og den forskningsmæssige understøttelse heraf. Panelet anbefaler i forlængelse af dette, at RUC fortsætter og videreudvikler arbejdet med at sikre uddannelsernes forskningsbaserings ud fra et helhedsperspektiv, der tager hensyn til såvel de kvantitative som de kvalitative aspekter af uddannelsernes forskningsbaserings. De kvantitative aspekter omfatter både sikringen af, at der er tilstrækkeligt mange VIP'er i forhold til antallet af studerende, og at balancen mellem VIP'er og DVIP'er er tilpasset uddannelsernes faglige profiler. De kvalitative aspekter af forskningsbaserings omfatter, at der er sammenhæng mellem forskningsområderne og uddannelsernes faglige indhold, herunder at uddannelsernes behov for ny viden løbende identificeres og integreres i forskningsmiljøerne. Panelet anbefaler i den forbindelse også, at RUC fortsætter arbejdet med at indsamle og udbrede gode erfaringer med forskningsbaseret PPL-undervisning og

-vejledning, der kan indgå i kvalitetssikringsarbejdet og supplere de kvantitative standarder for forskningsbaserings.

- **Løbende tilpasser kvalitetssikringsindsatserne i forhold til de nye kandidatuddannelser.**

Akkrediteringspanelet har set, at RUC har anvendt kvalitetssikringssystemet, herunder nøgletal og analyser, i udviklingen af de nye kandidatuddannelser, som udbydes fra 2022. De nye kandidatuddannelser vil også være omfattet af monitorerings- og afrapporteringssystemet, og udviklingen i nøgletallene vil dermed blive fulgt af universitetsledelsen. Panelet anbefaler i forlængelse heraf, at en række af de indsatser, som RUC har iværksat i forhold til udfordringer med frafald, dimittendledighed og forskningsbaserings, løbende evalueres og tilpasses de nye kandidatuddannelser. Panelet har set, at employabilityindsatsernes effekter bliver evalueret, og at viden om velfungerende employabilityindsatser allerede deles på tværs af RUC's institutter og uddannelser. Panelet anbefaler, at RUC iværksætter lignende evalueringer af indsatserne i forhold til frafald og forskningsbaserings med henblik på at dele viden om velfungerende indsatser på tværs af RUC.

# Bilag

## I. Om RUC

RUC blev oprettet i 1972 og udbyder uddannelser fra bachelor- til ph.d.-niveau inden for det humanistiske, det naturvidenskabelige og det samfundsvidenskabelige hovedområde. Sammenlagt har RUC 7.500 studerende og 950 ansatte.<sup>1</sup>

RUC's uddannelser er kendetegnet ved projektarbejde i grupper og tværfaglighed. Uddannelserne er tilrettelagt, så halvdelen består af kurser, mens den anden halvdel består af projektarbejde, som foregår i grupper. RUC's pædagogiske model, problemorienteret projektlæring (PPL), tager udgangspunkt i, at de studerende gennem kurser og projekter arbejder med at formulere, forstå og løse reelle problemstillinger ved brug af videnskabelig teori og metode.

RUC udbyder syv bacheloruddannelser, som består af en basisdel (120 ECTS-point), som introducerer til bacheloruddannelsens faglige discipliner og metoder, og to bachelorfagmoduler (70 ECTS-point i alt), hvor de studerende vælger at specialisere sig inden bachelorprojektet. Indtil sommeren 2021 udbød RUC 16 fagintegrerede kandidatuddannelser og 32 kandidatfag, som kunne tages i forskellige faste kombinationer, som bestod af to fag (fag 1 og fag 2) – også kaldet kombinationskandidatuddannelser. Det gav mulighed for at tage i alt 166 forskellige kombinationskandidatuddannelser.

I 2020 gennemførte RUC en kandidatreform, som betyder, at kombinationskandidatuddannelserne udfases og erstattes af 28 nye sammenhængende kandidatuddannelser, som udbydes fra sommeren 2022. Derudover planlægger RUC at udbyde yderligere to nye kandidatuddannelser fra vinteren 2023 (supplerende selvevalueringsrapport inkl. bilag, s. 9).

RUC udbyder derudover seks masteruddannelser og en diplomuddannelse.

### Organisation

Bestyrelsen er universitetets øverste myndighed og fastlægger retningslinjerne for dets organisation, langsigtede virksomhed og udvikling. Universitetsledelsen består af rektor, prorektor, universitetsdirektøren samt de fire dekaner. Rektor har ansvaret for den daglige ledelse, der varetages inden for de rammer, som bestyrelsen fastsætter. Rektor er desuden ansvarlig for RUC's uddannelser. Prorektor har et særligt ansvar for forskning, og universitetsdirektøren har ansvaret for administrationen. Universitetsledelsen nedsatte i 2019 ULF, som består af rektor, prodekanerne og vicedirektøren for uddannelse og studerende. ULF har til formål at kvalificere den uddannelsesstrategiske udvikling og skabe forbindelse mellem strategiske beslutninger og implementeringen af dem.

RUC's fire institutter ledes hver af en dekan, der varetager instituttets daglige ledelse. Dekanerne har desuden ansvaret for at sikre kvalitet og sammenhæng i instituttets

---

<sup>1</sup> <https://ruc.dk/om-roskilde-universitet>.



forskning og undervisning. Under hvert institut er der nedsat en række studienævn, som har ansvaret for en eller flere uddannelser på instituttet. Studienævnene har ansvaret for at kvalitetssikre og udvikle uddannelserne og består af undervisere og studerende fra uddannelserne under de enkelte studienævn. Hver uddannelse ledes af en studieleder, som også er repræsenteret i studienævnet.



## II. Metode

Institutionsakkrediteringernes formål er at styrke uddannelsesinstitutionernes arbejde med at udvikle uddannelser med stadig højere faglig kvalitet og stadig større relevans. Den enkelte institution kan selv tilrettelægge kvalitetssikringsarbejdet, så længe arbejdet lever op til de fem kriterier for kvalitet og relevans, som er fastlagt i akkrediteringsbekendtgørelsen.

Dette afsnit beskriver den metode, der er anvendt i forbindelse med genakkrediteringen, og som danner grundlag for vurderingerne i rapporten.

### Vejledningen og bekendtgørelsens kriterier

Akkrediteringsloven og bekendtgørelsens kriterier<sup>2</sup> danner ramme for vurderingen af uddannelsesinstitutionens arbejde med at sikre og udvikle kvalitet og relevans.

Kriterierne angiver forventningerne til institutionens politikker, strategier og procedurer og til kvalitetssikringsarbejdet i praksis. Loven og bekendtgørelsen følger de europæiske standarder for kvalitetssikring af videregående uddannelser (Standards and Guidelines for Quality Assurance in the European Higher Education Area). De fem kriterier er beskrevet nærmere i Vejledning om institutionsakkreditering.

Kriterierne I og II handler om de overordnede rammer for institutionens kvalitetssikringsarbejde. Institutionen skal i forbindelse med kriterium I dokumentere sin kvalitetssikringspolitik og -strategi samt de procedurer og processer, der understøtter politikken. I forbindelse med kriterium II behandles kvalitetssikringsarbejdets forankring på ledelsesniveau, organiseringen og ansvarsfordelingen i forbindelse med kvalitetssikringsarbejdet samt ledelsesinformationen og kvalitetskulturen.

Kriterierne III, IV og V handler om, hvorvidt institutionen i praksis sikrer, at alle uddannelserne har det rette videngrundlag, faglige indhold og niveau og den rette pædagogiske kvalitet samt er relevante i forhold til arbejdsmarkedet og samfundet.

Dokumentationen for opfyldelsen af kriterierne skal samtidig belyse sammenhængen mellem de forskellige dele af kvalitetssikringssystemet og systemets forankring på de forskellige ledelsesniveauer og i kvalitetskulturen.

I genakkrediteringen er det kun de forhold, der førte til den forudgående betinget positive akkreditering, som er blevet dokumenteret og vurderet.

### Proces og dokumentation

AI har nedsat et akkrediteringspanel til at vurdere institutionens kvalitetssikringsarbejde. Medlemmerne af panelet har blandt andet kompetencer inden for ledelse og kvalitetssikring på institutionsniveau og viden om den videregående uddannelsessektor og om relevante arbejdsmarkedsforhold samt indsigt i studenterperspektivet.

Institutionen har dokumenteret sit kvalitetssikringssystem gennem en selvevalueringsrapport, nøgletal, dokumentation for audit trails, supplerende dokumentation og de oplysninger, som akkrediteringspanelet har indhentet i forbindelse med besøg på

---

<sup>2</sup> LBK nr. 173 af 02/03/2018

institutionen. Disse kilder har tilsammen dannet grundlag for vurderingen af institutionens kvalitetssikringssystem og -praksis.

I selvevalueringsrapporten har institutionen beskrevet de tiltag, som den har igangsat for at imødekomme kritikken, der blev påpeget i den oprindelige akkrediteringsrapport. Desuden har panelet inden for rammerne af den oprindelige kritik udvalgt en række områder, såkaldte audit trails, som institutionen har skullet dokumentere skriftligt.

Audit trails er stikprøvebaserede eksempler, der går på tværs af en række uddannelser eller fagområder eller går i dybden med kvalitetssikringen af en enkelt uddannelse eller en gruppe uddannelser. Formålet med audit trails er at få konkretiseret, hvordan uddannelsesinstitutionens kvalitetssikringssystem fungerer i praksis. Dokumentationsmaterialet til audit trailene har været eksisterende materiale som fx referater fra møder i studienævn eller uddannelsesudvalg, uddannelsesevalueringer eller censorrapporter.

Panelet har mødtes med institutionens ledelse og andre aktører fra institutionen for at få uddybet og valideret de skriftlige oplysninger og drøfte centrale problemstillinger.

På baggrund af en analyse af det samlede dokumentationsmateriale har akkrediteringspanelet vurderet kvalitetssikringssystemet og den måde, hvorpå institutionen har udmøntet det i praksis. Panelet har i analysen forholdt sig til de tiltag, som institutionen har iværksat som opfølgning på de problemer, som blev påpeget i den oprindelige akkrediteringsrapport.

Alt har med afsæt i akkrediteringspanelets vurderinger udarbejdet et udkast til en akkrediteringsrapport, som er blevet sendt i høring på institutionen. Høringsversionen af akkrediteringsrapporten indeholdt panelets vurderinger af hvert af de involverede kriterier og desuden en samlet indstilling. Efter høringen på institutionen er den endelige akkrediteringsrapport blevet udarbejdet og overleveret til Akkrediteringsrådet, som på baggrund af rapporten træffer afgørelse om akkreditering af uddannelsesinstitutionen.

### III. Beskrivelse af de behandlede kriterier

---

#### Kriterium II: Kvalitetsledelse og organisering

---

Kvalitetssikringsarbejdet er forankret på ledelsesniveau og organiseres og gennemføres således, at det fremmer udvikling og vedligeholdelse af en inkluderende kvalitetskultur, der understøtter og fremmer uddannelsernes kvalitet og relevans.

---

##### Uddybning:

Kvalitetssikringsarbejdet skal gennemføres i overensstemmelse med institutionens kvalitetssikringspolitik og -strategi og skal:

- omfatte alle ledelsesniveauer og relevante institutionelle niveauer og basere sig på en klar ansvars- og arbejdsfordeling,
  - løbende involvere undervisere og studerende samt inddrage øvrige relevante interne og eksterne aktører og interessenter,
  - gennemføres løbende, systematisk og målrettet,
  - omfatte og basere sig på løbende indsamling, analyse og anvendelse af relevante informationer om uddannelser og udbud, fx informationer om undervisningsaktivitet, frafald, beskæftigelse, gennemførelsestid og internationalisering,
  - basere sig på klare standarder for, hvornår der foreligger utilfredsstillende forhold, der kræver handling, samt procedurer for opfølgning herpå,
  - omfatte systematiske vurderinger af udviklingsbehov og -muligheder.
- 

#### Kriterium III: Uddannelsernes videngrundlag

---

Institutionen har en praksis, som sikrer, at uddannelser og undervisning til stadighed baserer sig på et videngrundlag, der svarer til uddannelser af den givne type på det givne niveau og giver et solidt grundlag for opnåelse af uddannelsernes mål.

---

##### Uddybning:

Videngrundlag omfatter institutionens strategiske og praktiske arbejde med at sikre, at relevant og opdateret viden lægges til grund for uddannelserne og inddrages aktivt i den løbende undervisning. Institutionen skal sikre:

- at uddannelserne er tilknyttet relevante faglige miljøer og løbende baserer sig på ny viden, som er relevant for uddannelser af den givne type på det givne niveau, og som er tilvejebragt i henhold til lovgivningens bestemmelser om uddannelsernes videngrundlag,
  - at undervisernes faglige kvalifikationer er opdaterede og løbende udvikles,
  - at underviserne deltager i eller har aktiv kontakt med relevante forskningsmiljøer, udviklingsmiljøer eller beskæftigelsesområder, jf. uddannelsernes lovbestemte videngrundlag, og løbende inddrager viden og erfaringer herfra i undervisningen,
  - at de studerende har kontakt til det relevante videngrundlag, fx gennem inddragelse i aktiviteter relateret her til.
- 



---

#### **Kriterium IV: Uddannelsernes niveau og indhold**

---

Institutionen har en praksis, som sikrer, at uddannelserne har det rette niveau samt et fagligt indhold og en pædagogisk kvalitet, som under- støtter de studerendes læring og opnåelse af uddannelsens mål.

---

Institutionen skal sikre:

- at uddannelserne til stadighed har et niveau, der svarer til de relevante typebeskrivelser i den danske kvalifikationsramme for videregående uddannelser,
  - at uddannelsernes indhold afspejler uddannelsernes mål, samt at undervisningens tilrettelæggelse og pædagogiske kvalitet under- støtter de studerendes læring og opnåelse af målene,
  - at der gennemføres løbende og regelmæssige studenterevalueringer af uddannelser og undervisning, og at resultaterne herfra finder systematisk anvendelse,
  - at dele af uddannelserne, der gennemføres uden for institutionen, herunder praktik, kliniske forløb og uddannelsesdele, der gennem- føres i udlandet, omfattes af systematisk kvalitetssikringsarbejde,
  - at faciliteter og ressourcer på udbudsstederne understøtter under- visningen og de studerendes gennemfø- relse af uddannelserne,
  - at der gennemføres regelmæssige evalueringer af uddannelserne med inddragelse af eksterne eksperter, og at resultaterne herfra inddrages i den videre udvikling af uddannelsernes mål, indhold og tilrettelæggelse.
- 

---

#### **Kriterium V: Uddannelsernes relevans**

---

Institutionen har en praksis, der sikrer, at såvel nye som eksisterende uddannelser afspejler samfundets behov og løbende tilpasses den samfundsmæssige udvikling og ændrede behov på det danske arbejds- marked.

---

Institutionen skal sikre:

- at uddannelserne afspejler arbejdsmarkedets behov, og de studerende opnår relevante kompetencer,
  - at relevante eksterne interessenter, herunder aftagersiden og dimittender fra uddannelserne, løbende og systematisk inddrages i dialog om uddannelserne, herunder disses mål, indhold og resultater, og at resulta- terne herfra anvendes ved tilpasning af uddannelserne,
  - at centrale eksterne interessenter, herunder aftagersiden og eventuelle autorisationsgivende myndigheder mv., inddrages i udvikling og vurdering af nye uddannelsesforslag,
  - at dimittendernes beskæftigelsessituation og udviklingen på det danske arbejdsmarked løbende monitoreres, og at resultaterne herfra systematisk vurderes med henblik på nærmere fastlæggelse af, hvornår beskæfti- gelsessituationen giver anledning til særskilte initiativer.
-

## IV. Audit trails

Akkrediteringspanelet har udvalgt følgende audit trails:

### **Audit trail 1: Opfølgning på frafald og ledighed**

Formålet med dette audit trail er at belyse, hvordan RUC indsamler, analyserer og anvender information om frafald og dimittendledighed. Audit traillet skal belyse, hvordan studieledere og studienævn arbejder med at følge op på udfordringer med frafald og dimittendledighed gennem studielederrapporter og handleplaner, og hvordan universitetsledelsen anvender monitoreringsoversigten, institutternes uddannelsesrapporter og centrale analyser til at monitorere og følge op på udfordringer med frafald og dimittendledighed.

Uddannelser som er valgt til dette audit trail:

- Kombinationskandidatuddannelserne med Global Studies som fag 1
- Kombinationskandidatuddannelserne med Environmental Biology som fag 1
- Kombinationskandidatuddannelserne med plan, by og proces som fag 1
- Kombinationskandidatuddannelserne med dansk som fag 1

### **Audit trail 2: Uddannelsernes forskningsbasering**

Formålet med dette audit trail er at belyse, hvordan uddannelser, der har udfordringer med forskningsdækningen identificeres og prioriteres gennem institutternes allokeringprocesser. Formålet er desuden at belyse, hvordan RUC anvender STÅ/VIP-ratioer i arbejdet med at sikre de studerendes kontakt til forskerne.

Uddannelser som er valgt til dette audit trail:

- Den humanistiske bacheloruddannelse
- Den humanistisk-teknologiske bacheloruddannelse
- Kombinationskandidatuddannelserne med medicinalbiologi som fag 1
- Kombinationskandidatuddannelserne med psykologi som fag 1

### **Audit trail 3: Interne uddannelsesevalueringer**

Formålet med dette audit trail er at belyse, hvordan RUC gennemfører regelmæssige evalueringer af uddannelserne med eksterne eksperter, som sikrer behandlingen af de samlede uddannelsers mål, indhold og tilrettelæggelse. Formålet er desuden at belyse, hvordan anbefalingerne fra eksperterne indgår i det videre arbejde med at udvikle uddannelserne.

Uddannelser som er valgt til dette audit trail:

- Den humanistisk-teknologiske bacheloruddannelse
- Kombinationskandidatuddannelserne med medicinalbiologi som fag 1



## V. Sagsbehandlingsnotat

**Tabel 1. Sagsbehandlingsforløb**

1. november 2021	Supplerende selvevalueringsrapport modtaget.
20. december 2021	Modtaget supplerende dokumentation ang. kvalitetspolitik, eksempel på studielederrapport (socialvidenskab), uddannelsesnøgletal (socialvidenskab) og eksempel på uddannelsesrapport (Institut for Samfundsvidenskab og Erhverv).
17. januar 2022	Modtaget supplerende dokumentation ang. monitoreringsoversigten 2018-2020 og turnusplan for interne uddannelsesevalueringer.
25. januar 2022	Akkrediteringspanelets møde med institutionens ledelse m.fl.
8. marts 2022	Audit trail-materiale modtaget.
21. april 2022	Modtaget supplerende dokumentation ang. referat af møde i universitetsledelsen 3. marts 2022 (eftersendt bilag til audit trails)
10.-12. maj 2022	Akkrediteringspanelets besøg på institutionen.
24. maj 2022	Modtaget supplerende dokumentation ang. forskningsbaseret af uddannelser på Roskilde Universitet, bestyrelsescover og bestyrelsesmateriale om udviklingen i Roskilde Universitets strategiske uddannelsesplan.
10. august 2022	Modtaget supplerende dokumentation ang. universitetsledelsens opfølgning på røde nøgletal
12. september 2022	Akkrediteringsrapport sendt i høring på institutionen.
3. oktober 2022	Høringssvar for akkrediteringsrapport modtaget fra institutionen.
24. november 2022	Behandlet af Akkrediteringsrådet på rådsmøde.

## VI. Program for institutionsbesøg

### 10. maj. Opfølgning på frafald og ledighed (audit trail 1)

- Kombinationskandidatuddannelserne med Global Studies som fag 1
- Kombinationskandidatuddannelserne med Environmental Biology som fag 1
- Kombinationskandidatuddannelserne med plan, by og proces som fag 1
- Kombinationskandidatuddannelserne med dansk som fag 1

Tidspunkt	Møde
9.00 – 11.00	Panelets formøde
11.00 – 12.00	To studerende fra hver af de valgte uddannelser til audit trail 1, heriblandt medlemmer af studienævn
12.00 – 13.00	Frokost
13.00 – 14.00	To undervisere fra hver af de valgte uddannelser til audit trail 1, heriblandt medlemmer af studienævn
14.00 – 14.30	Pause
14.30 – 15.45	Studieledere for de valgte uddannelser til audit trail 1 og prodekaner for de fire institutter
15.45 – 16.30	Panelets opsamling

### 11. maj. Forskningsbaseret og interne uddannelsesevalueringer

- Den humanistiske bacheloruddannelse (audit trail 2)
- Den humanistisk-teknologiske bacheloruddannelse (audit trail 2 og 3)
- Kombinationskandidatuddannelserne med medicinalbiologi som fag 1 (audit trail 2 og 3)
- Kombinationskandidatuddannelserne med psykologi som fag 1 (audit trail 2)

Tidspunkt	Møde
9.00 – 9.30	Panelets formøde
9.30 – 10.30	To studerende fra hver af de valgte uddannelser til audit trail 2 og 3, heriblandt medlemmer af studienævn og studerende, som har deltaget på evalueringsseminaret med eksterne eksperter
10.30 – 11.00	Pause
11.00 – 12.00	To undervisere fra hver af de valgte uddannelser til audit trail 2 og 3, heriblandt medlemmer af studienævn og undervisere, som har deltaget i evalueringsseminaret med eksterne eksperter
12.00 – 13.00	Frokost
13.00 – 14.00	Studieledere for de valgte uddannelser til audit trail 2 og 3
14.00 – 14.30	Pause
14.30 – 15.45	Dekaner og prodekaner for IKH, IMT og INM
15.45 – 16.30	Panelets opsamling

### 12. maj. Audit trail 1, 2 og 3

Tidspunkt	Møde
9.00 – 9.30	Panelets formøde
9.30 – 10.45	Rektor, prorektor, universitetsdirektør, vicedirektør for uddannelse og studerende og andre relevante personer
10.45 – 12.30	Panelets afsluttende møde, inklusiv frokost









**Danmarks Akkrediteringsinstitution**

Bredgade 38  
DK-1260 København K  
Telefon: +45 3392 6900  
[akkr@akkr.dk](mailto:akkr@akkr.dk)  
[www.akkr.dk](http://www.akkr.dk)



Danmarks  
Akkrediteringsinstitution